

**358**

**ZARZĄDZENIE NR 38/08  
WOJEWODY LUBUSKIEGO**

z dnia 18 lutego 2008r.

**w sprawie wyznaczenia szlaków dla ruchu pieszego w rezerwacie przyrody „Nietoperek”**

Na podstawie art. 15 ust. 1 pkt 15 ustawy z dnia 16 kwietnia 2004r. o ochronie przyrody (Dz. U. Nr 92, poz. 880<sup>1</sup>) zarządza się, co następuje:

§ 1. Wyznacza się szlaki udostępnione dla ruchu pieszego w rezerwacie przyrody Nietoperek, zwanego dalej rezerwatem.

§ 2. Całoroczne podziemne szlaki dla ruchu pieszego na obszarze w Gminie Międzyrzecz, obejmują trasę od obiektu 717 do głównej drogi ruchu - dworzec H oraz sezonowo od 1 kwietnia do 30 września trasę obejmującą całość systemu podziemnego.

§ 3. Sezonowe podziemne szlaki dla ruchu pieszego na obszarze Gminy Lubrza w okresie od 1 kwietnia do 30 września trasę obejmującą całość systemu podziemnego.

§ 4. Szlaki udostępnione dla ruchu pieszego, o których mowa w § 2, określa załącznik Nr 1 do zarządzenia.

§ 5. Szlaki udostępnione dla ruchu pieszego, o których mowa w § 3 określa załącznik Nr 2 do zarządzenia.

§ 6. Niniejsze zarządzenie Wojewody Lubuskiego obowiązywać będzie do dnia 31 grudnia 2008r.

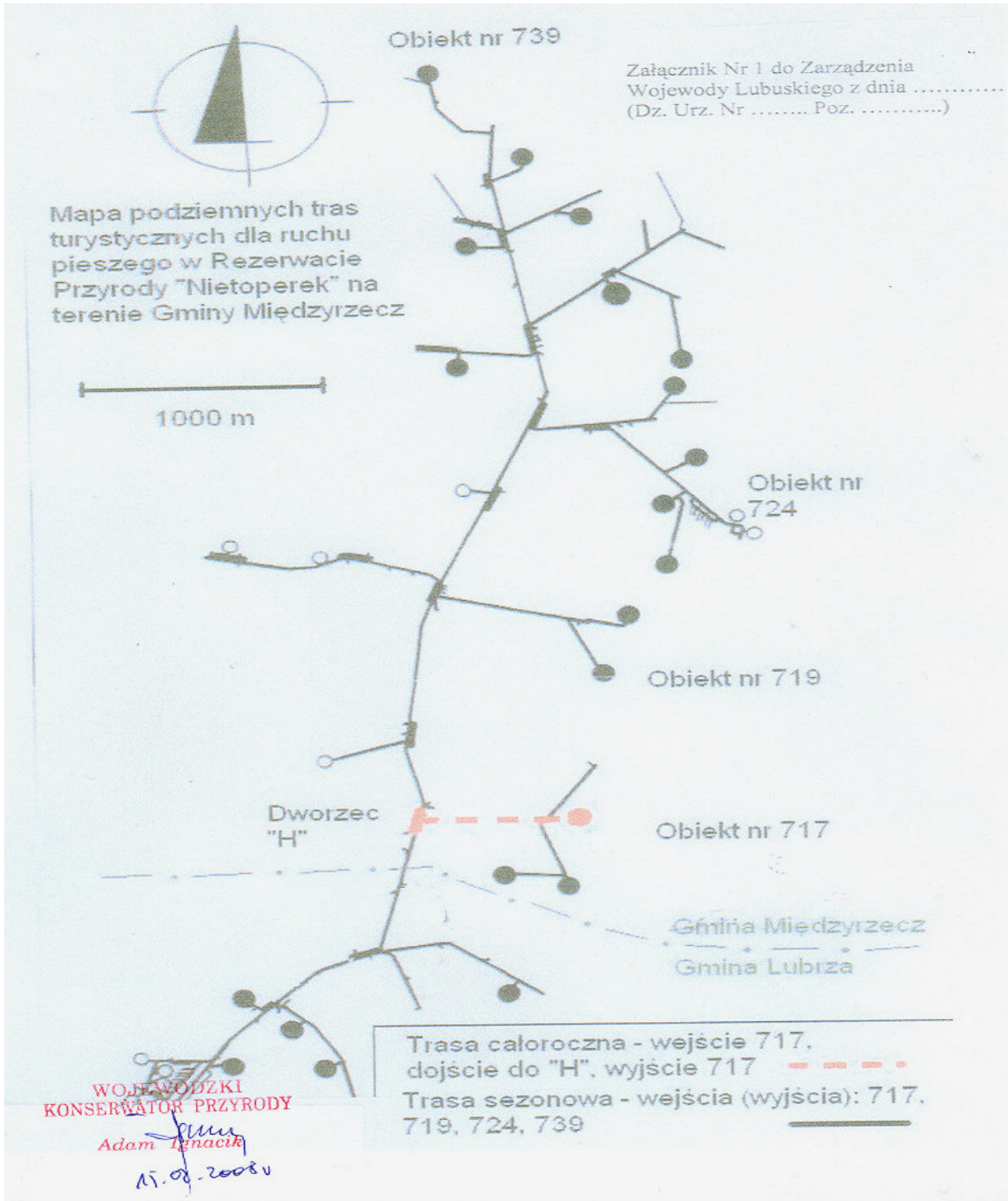
§ 7. Zarządzenie wchodzi w życie z dniem ogłoszenia w Dzienniku Urzędowym Województwa Lubuskiego.

---

<sup>1</sup> Zmiany tekstu jednolitego wymienionej ustawy zostały ogłoszone w Dz. U. z 2005r. Nr 113, poz. 954 i Nr 130, poz. 1087 oraz z 2007r. Nr 75, poz. 493, Nr 176, poz. 1238 i Nr 181, poz. 1286).

Wicewojewoda Lubuski  
*Jan Świrepo*

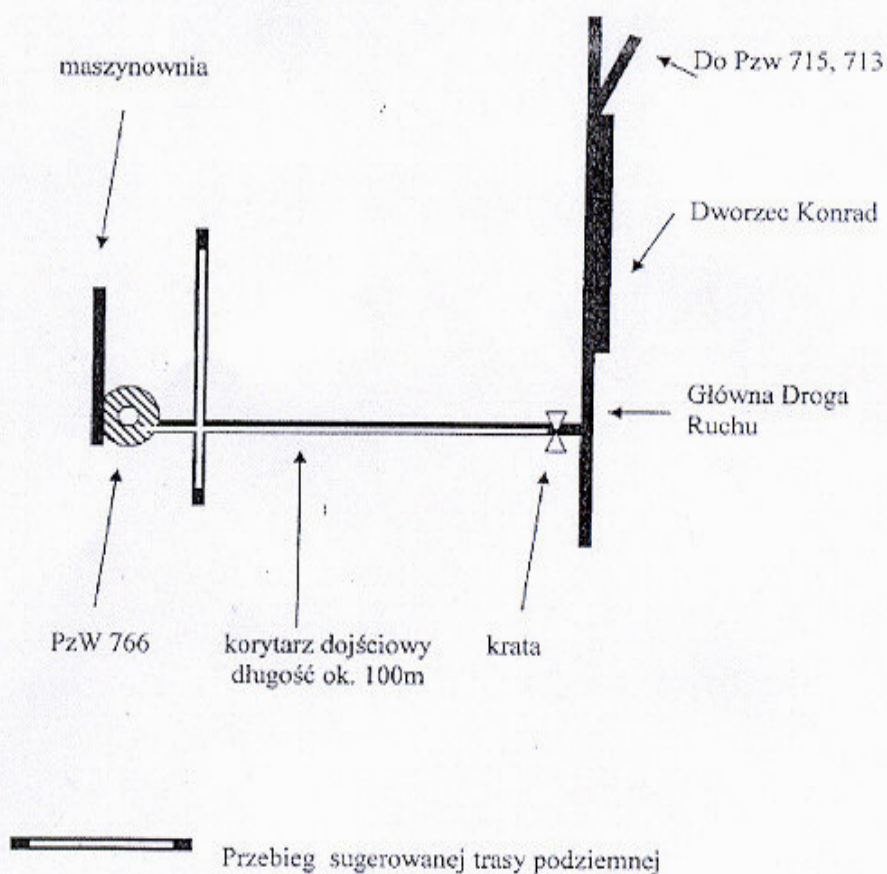
**Załącznik Nr 1  
do zarządzenia Nr 38/08  
Wojewody Lubuskiego  
z dnia 18 lutego 2008r.**



**Załącznik Nr 2  
do zarządzenia Nr 38/08  
Wojewody Lubuskiego  
z dnia 18 lutego 2008r.**

Załącznik Nr 2 do Zarządzenia  
Wojewody Lubuskiego z dnia .....  
(Dz. Urz. Nr ..... Poz. ....)

**SCHEMAT ODCINKA PODZIEMNEJ TRASY TURYSTYCZNEJ**



**359**

**ZARZĄDZENIE NR 39/08  
WOJEWODY LUBUSKIEGO**

z dnia 18 lutego 2008r.

**w sprawie wyborów uzupełniających do Rady Miejskiej w Koźuchowie i Rady Gminy Bobrowice**

Na podstawie art. 192 ustawy z dnia 16 lipca 1998r. - Ordynacja wyborcza do rad gmin, rad powiatów i sejmików województw (Dz. U. z 2003r. Nr 159, poz. 1547, z 2004r. Nr 25, poz. 219, Nr 102, poz. 1055 i Nr 167, poz. 1760, z 2005r. Nr 175, poz. 1457, z 2006r. Nr 17, poz. 128, Nr 34, poz. 242, Nr 146, poz. 1055, Nr 159, poz. 1127 i Nr 218, poz. 1592 oraz z 2007r. Nr 25, poz. 162, Nr 48, poz. 327 i Nr 112, poz. 766) oraz w związku z uchwałą Nr XVII/115/08 Rady Miejskiej w Koźuchowie z dnia 31 stycznia 2008r. i uchwałą Nr XI/92/08 Rady Gminy Bobrowice z dnia 6 lutego 2008r. w sprawie stwierdzenia wygaśnięcia mandatu radnego wskutek pisemnego zrzeczenia zarządza się, co następuje:

§ 1. Zarządza się przeprowadzenie wyborów uzupełniających do Rady Miejskiej w Koźuchowie w okręgu wyborczym Nr 2 i Rady Gminy Bobrowice

w okręgu wyborczym Nr 7, w których wybiera się po jednym radnym.

§ 2. Datę wyborów ustala się na niedzielę, dnia 27 kwietnia 2008r.

§ 3. Dni, w których upływają terminy wykonania poszczególnych czynności wyborczych określa kalendarz wyborczy, stanowiący załącznik do zarządzenia.

§ 4. Zarządzenie podaje się do publicznej wiadomości w formie obwieszczenia i ogłasza w Dzienniku Urzędowym Województwa Lubuskiego.

§ 5. Zarządzenie wchodzi w życie po upływie 14 dni od dnia ogłoszenia.

Wojewoda Lubuski  
*Helena Hatka*

**Załącznik  
do zarządzenia Nr 39/08  
Wojewody Lubuskiego  
z dnia 18 lutego 2008r.**

**Kalendarz wyborczy  
dla przeprowadzenia wyborów uzupełniających do Rady Miejskiej w Koźuchowie i Rady Gminy Bobrowice zarządzonych na dzień 27 kwietnia 2008r.**

<b>Termin wykonania czynności wyborczej</b>	<b>Treść czynności</b>
do 28 lutego 2008r.	- podanie do publicznej wiadomości, w formie obwieszczenia oraz ogłoszenie w Dzienniku Urzędowym Województwa Lubuskiego zarządzenia Wojewody w sprawie wyborów uzupełniających oraz liczbę radnych wybieranych w okręgach
do 8 marca 2008r.	- podanie do publicznej wiadomości, w formie obwieszczenia, informacji Burmistrza Koźuchowa i Wójta Gminy Bobrowice o granicach okręgów wyborczych, numerach i liczbie radnych wybieranych w okręgach wyborczych oraz o wyznaczonych siedzibach: Miejskiej Komisji Wyborczej w Koźuchowie i Gminnej Komisji Wyborczej w Bobrowicach w wyborach uzupełniających - zawiadomienie Komisarza Wyborczego w Zielonej Górze o utworzeniu komitetów wyborczych oraz o zamiarze zgłaszania kandydatów na radnych
do 10 marca 2008r.	- zgłaszanie Komisarzowi Wyborczemu przez pełnomocników komitetów wyborczych kandydatów do Miejskiej Komisji Wyborczej w Koźuchowie i Gminnej Komisji Wyborczej w Bobrowicach
do 13 marca 2008r.	- powołanie przez Komisarza Wyborczego Miejskiej Komisji Wyborczej w Koźuchowie i Gminnej Komisji Wyborczej w Bobrowicach
do 28 marca 2008r. do godz. 24 <sup>00</sup>	- zgłaszanie Miejskiej Komisji Wyborczej w Koźuchowie i Gminnej Komisji Wyborczej w Bobrowicach list kandydatów na radnych w okręgach wyborczych - przyznanie przez Miejską Komisję Wyborczą w Koźuchowie i Gminną Komisję Wyborczą w Bobrowicach numerów zarejestrowanym listom kandydatów
do 28 marca 2008r.	- zgłaszanie Burmistrzowi Koźuchowa i Wójtowi Gminy Bobrowice kandydatów do obwodowych komisji wyborczych przez pełnomocników komitetów wyborczych
do 6 kwietnia 2008r.	- powołanie przez Miejską Komisję Wyborczą w Koźuchowie i Gminną Komisję Wyborczą w Bobrowicach obwodowych komisji wyborczych - podanie do publicznej wiadomości, w formie obwieszczenia, informacji o numerach i granicach obwodów głosowania oraz o wyznaczonych siedzibach obwodowych komisji wyborczych
do 12 kwietnia 2008r.	- rozplakatowanie obwieszczeń Miejskiej Komisji Wyborczej w Koźuchowie i Gminnej Komisji Wyborczej w Bobrowicach o zarejestrowanych listach kandydatów na radnych zawierających numery list, skróty nazw komitetów, dane o kandydatach umieszczone w zgłoszeniach list wraz z ewentualnymi oznaczeniami kandydatów
do 13 kwietnia 2008r.	- sporządzenie spisów wyborców w urzędach gmin
13 kwietnia 2008r. o godz. 24 <sup>00</sup>	- zakończenie kampanii wyborczej
26 kwietnia 2008r.	- przekazanie przewodniczącym obwodowych komisji wyborczych spisów wyborców
27 kwietnia 2008r. godz. 6 <sup>00</sup> - 20 <sup>00</sup>	- głosowanie

## 360

### ZARZĄDZENIE NR 2/08 BURMISTRZA BABIMOSTU

z dnia 4 lutego 2008r.

#### **w sprawie zmian w Regulaminie Organizacyjnym Urzędu Miejskiego w Babimoście**

Na podstawie art. 33 ust. 2 ustawy z dnia 8 marca 1990r. o samorządzie gminnym (jednolity tekst Dz. U. z 2001r. Nr 142, poz. 1591 z późniejszymi zmianami) zarządza się, co następuje:

§ 1. W Regulaminie Organizacyjnym Urzędu Miejskiego w Babimoście stanowiącym załącznik do zarządzenia Nr 20/03 Burmistrza Babimostu z dnia 7 maja 2003r. w sprawie nadania Regulaminu Organizacyjnego Urzędu Miejskiego w Babimoście (Dziennik Urzędowy Województwa Lubuskiego Nr 34, poz. 684 oraz z 2006r. Nr 7, poz. 116) wprowadza się następujące zmiany:

- 1) w § 5 ust. 1 po pkt 19 dodaje się pkt 20 w brzmieniu:  
„20) Straż Miejska – SM”;
- 2) w § 18 po ust. 19 dodaje się ust. 20 w brzmieniu:

„20. Straż Miejska wykonuje zadania w zakresie ochrony porządku publicznego i bezpieczeństwa wynikające z ustaw i aktów prawa miejscowego. Zadania te wykonuje pracownik Straży zwany Strażnikiem.”;

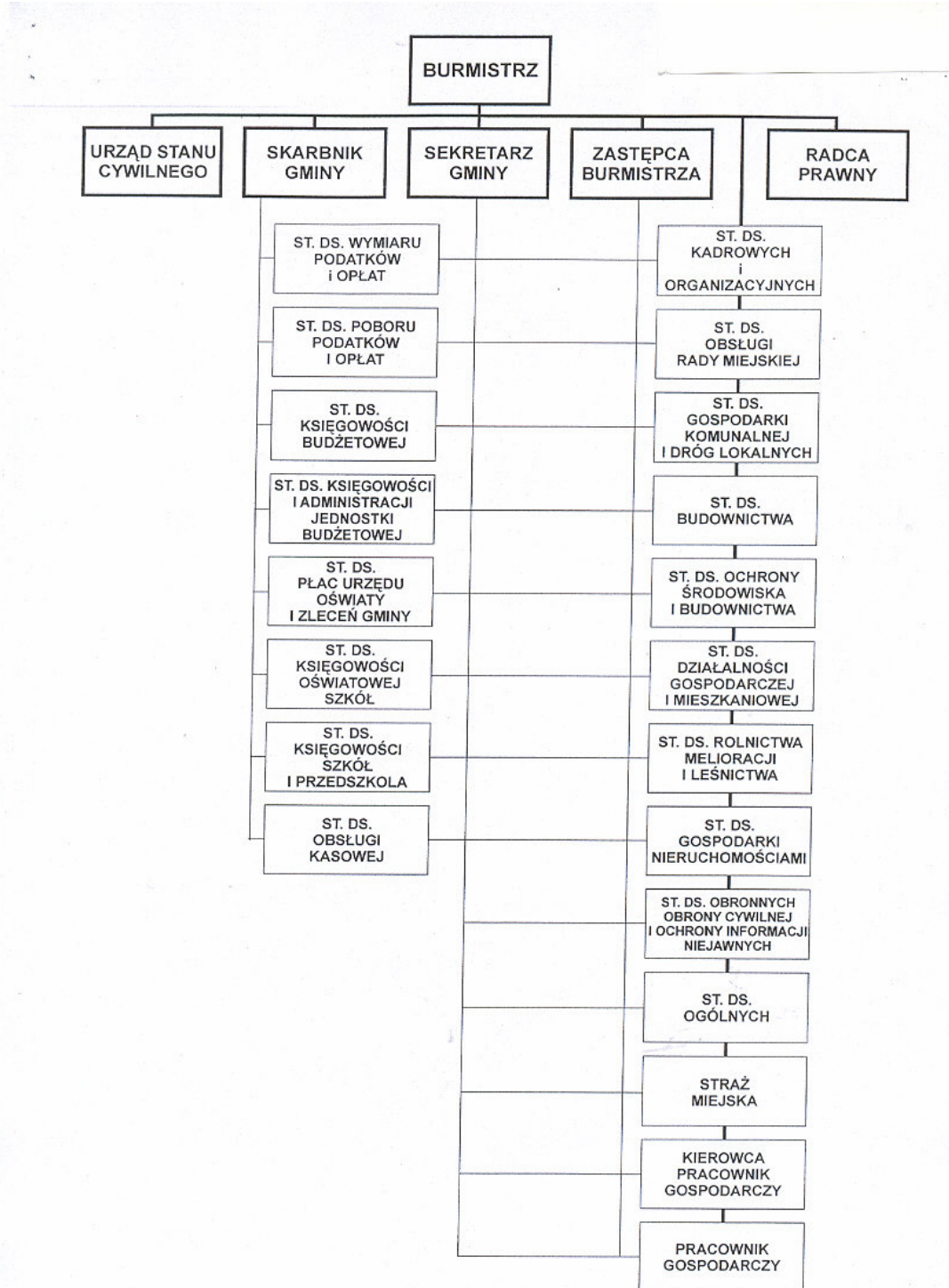
- 3) załącznik - schemat organizacyjny Urzędu Miejskiego w Babimoście otrzymuje brzmienie określone w załączniku do niniejszego zarządzenia.

§ 2. Wykonanie zarządzenia powierza się Sekretarzowi Gminy.

§ 3. Zarządzenie wchodzi w życie po upływie 14 dni od dnia ogłoszenia w Dzienniku Urzędowym Województwa Lubuskiego.

Burmistrz  
*Bernard Radny*

**Załącznik  
do zarządzenia Nr 2/08  
Burmistrza Babimostu  
z dnia 4 lutego 2008r.**



## 361

### ZARZĄDZENIE NR 64/08 WÓJTA GMINY LIPINKI ŁUŻYCKIE

z dnia 5 lutego 2008r.

#### w sprawie wprowadzenia zmiany do Regulaminu Organizacyjnego Urzędu Gminy Lipinki Łużyckie

Na podstawie art. 33 ust. 2 ustawy z dnia 8 marca 1990r. o samorządzie gminnym (t.j. Dz. U. z 2001r. Nr 142, poz. 1591 ze zmianami) zarządzam, co następuje:

§ 1. W Regulaminie Organizacyjnym Urzędu Gminy Lipinki Łużyckie nadanym przez Wójta Gminy Lipinki Łużyckie zarządzeniem Nr 155/05 z dnia 21 listopada 2005r. (Dziennik Urzędowy Województwa Lubuskiego z 2006r. Nr 4, poz. 68) wprowadza się następujące zmiany:

1. § 7 otrzymuje brzmienie:

„§ 7. W skład urzędu wchodzi następujące komórki organizacyjne i samodzielne stanowiska pracy:

Stanowiska kierownicze:

1. Wójt – kierownik urzędu (WG).
2. Sekretarz Gminy (SG).
3. Skarbnik Gminy – główny księgowy budżetu (SKG)

Komórki organizacyjne urzędu:

1. Referat Finansowy:

- Skarbnik Gminy – kierownik referatu,
- stanowisko ds. księgowości budżetowej (KB),
- stanowisko ds. podatków i opłat (PO),
- stanowisko ds. rachuby płac i rozliczeń opłat za pobór wody z wodociągu (RPW),
- stanowisko ds. obsługi kasy, kultury i sportu (KS).

2. Referat Organizacyjny, Spraw Społecznych i Obywatelskich:

- Sekretarz Gminy – kierownik referatu,
- stanowisko ds. obywatelskich (SO),
- stanowisko ds. organizacyjnych, kadrowych i gospodarczych (KG),
- stanowisko ds. obsługi rady gminy, gospodarki i oświaty (GRG),
- stanowisko ds. świadczeń rodzinnych, stypendiów socjalnych i promocji (ŚRP).

Stanowiska samodzielne:

1. Stanowisko ds. gospodarki nieruchomości, rolnictwa i ochrony środowiska (RLO).
2. Stanowisko ds. wodociągu wiejskiego (WW).
3. Stanowisko ds. budownictwa, dróg i planowania przestrzennego (BD),
4. Stanowisko ds. obrony cywilnej, gospodarki mieszkaniowej i komunalnej (GMK).

Stanowiska samodzielne podporządkowane są bezpośrednio Wójtowi.

Przy sporządzaniu pism w referatach oraz na stanowiskach pracy, w oznaczeniu pisma sporządzający posługują się ww. odpowiednimi znakami skrótów nazw referatów i stanowisk pracy.”

2. Wymieniony w § 8 schemat organizacyjny urzędu stanowiący załącznik Nr 1 do regulaminu otrzymuje brzmienie jak w załączniku Nr 1 do niniejszego zarządzenia.

3. W § 15 ust. 1 otrzymuje brzmienie:

„1. Referat Finansowy i Referat Organizacyjny, Spraw Społecznych i Obywatelskich oraz poszczególne pracownicy realizują zadania wynikające z przepisów prawa i regulaminu w zakresie ich właściwości rzeczowej.”

4. W § 17 ust.1 pkt g otrzymuje brzmienie:

„g) kierowanie pracą Referatu Organizacyjnego, Spraw Społecznych i Obywatelskich,”.

5. W § 19, w pierwszym zdaniu po wyrazach: „Referatu Finansowego” dopisuje się przecinek i wyrazy: „Referatu Organizacyjnego, Spraw Społecznych i Obywatelskich”.

6. W § 20 wprowadza się następujące zmiany:

a) w części dotyczącej zadań Referatu Finansowego skreśla się treść pkt 19, a pkt 3 otrzymuje brzmienie:

„3. zapewnienie obsługi finansowo - księgowej i kasowej urzędu.”,

b) w opisie zadań stanowiska ds. księgowości budżetowej pkt 1 otrzymuje brzmienie:

„1. prowadzenie księgowości budżetowej

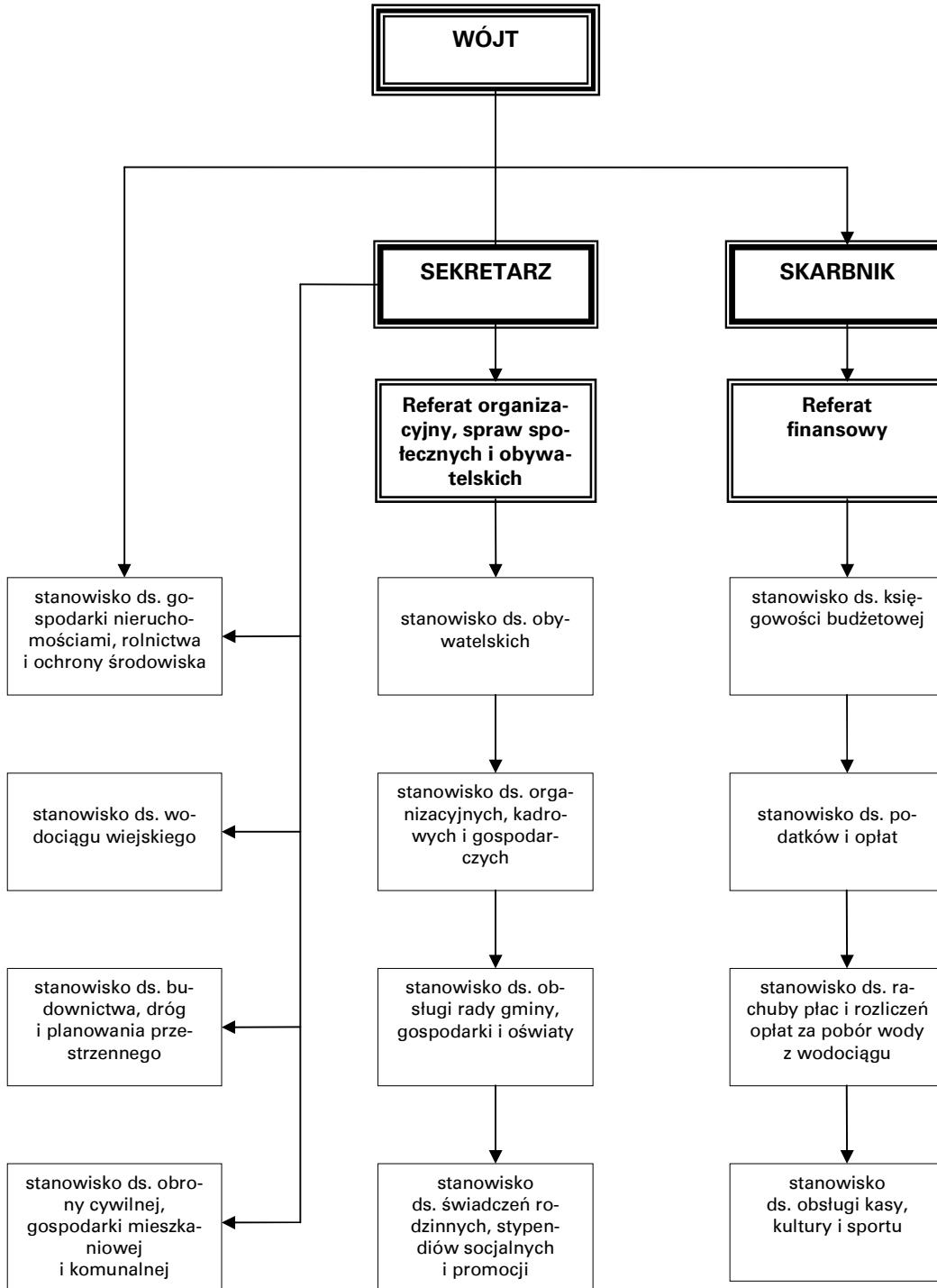


- gminy.”,
- c) nazwę stanowiska ds. rachuby płac zmienia się na: „stanowisko ds. rachuby płac i rozliczeń opłat za pobór wody z wodociągu”, a do opisu zadań dopisuje się pkt 3 o treści:
- „3. rozliczanie opłat za pobór wody z wodociągu wiejskiego.”,
- d) opis zadań stanowiska ds. obsługi kasy, kultury i sportu otrzymuje brzmienie:
- „1. obsługa kasowa gminy,  
2. prowadzenie spraw dot. przewozów szkolnych,  
3. prowadzenie spraw dot. kultury i sportu,  
4. prowadzenie spraw dot. zgromadzeń i zbiórek publicznych.”,
- e) po opisie zadań stanowiska ds. obsługi kasy, kultury i sportu dodaje się opis zadań Referatu Organizacyjnego, Spraw Społecznych i Obywatelskich o treści:
- „Do zadań Referatu Organizacyjnego, Spraw Społecznych i Obywatelskich należy:
1. prowadzenie spraw kadrowych i organizacyjnych urzędu,
  2. prowadzenie rejestru zarządzeń wójta, rejestru skarg i wniosków i rejestru zaświadczeń,
  3. prowadzenie wszystkich spraw z zakresu ewidencji ludności i dowodów osobistych,
4. prowadzenie spraw dot. świadczeń na rzecz obrony kraju oraz ochrony p.poż. i ochrony zdrowia,
  5. prowadzenie spraw dot. działalności gospodarczej,
  6. obsługa organów gminy,
  7. prowadzenie spraw dot. funkcjonowania placówek oświatowych,
  8. prowadzenie spraw dot. świadczeń rodzinnych i stypendiów socjalnych.”,
- f) w opisie zadań stanowiska ds. gospodarki nieruchomościami, rolnictwa i ochrony środowiska pkt 11 otrzymuje brzmienie:
- „11. prowadzenie spraw dotyczących ochrony środowiska.”,
- g) w opisie zadań stanowiska ds. wodociągu wprowadza się następujące zmiany:
- pkt 1 otrzymuje brzmienie:  
„1. fakturowanie należności za pobór wody,”
  - po pkt 4 dopisuje się pkt 5 o treści:  
„5. prowadzenie spraw dotyczących ochrony przyrody.”
- § 2. Wykonanie zarządzenia powierza się Sekretarzowi Gminy.
- § 3. Zarządzenie wchodzi w życie po upływie 14 dni od ogłoszenia w Dzienniku Urzędowym Województwa Lubuskiego.

Wójt  
*Michał Morżak*

**Załącznik Nr 1  
do zarządzenia Nr 64/08  
Wójta Gminy Lipinki Łużyckie  
z dnia 5 lutego 2008r.**

**Schemat Organizacyjny Urzędu Gminy Lipinki Łużyckie**



## 362

### ZARZĄDZENIE NR 0152-2/08 BURMISTRZA KARGOWEJ

z dnia 8 lutego 2008r.

#### w sprawie zmiany w Regulaminie Organizacyjnym Urzędu Miejskiego w Kargowej

Na podstawie art. 33 ust. 2 ustawy z dnia 8 marca 1990r. o samorządzie gminnym (Dz. U. z 2001r. Nr 142, poz. 1591 z późn. zm.) zarządzam, co następuje:

§ 1. W Regulaminie Organizacyjnym Urzędu Miejskiego w Kargowej nadanym przez Burmistrza Kargowej w zarządzeniu Nr 0152-13/07 z dnia 18 grudnia 2007r. w § 25 zmienia się ust. 2, który otrzymuje brzmienie:

„2. Burmistrz przyjmuje interesantów w sprawie skarg i wniosków raz w tygodniu, w każdy wtorek w godzinach od 13<sup>00</sup> do 16<sup>00</sup>.”

§ 2. Zarządzenie wchodzi w życie z dniem 1 marca 2008r. i podlega ogłoszeniu w Dzienniku Urzędowym Województwa Lubuskiego.

Burmistrz  
*Janusz Kłysz*

## 363

### UCHWAŁA NR 7/08 ZARZĄDU POWIATU W MIĘDZYRZECZU<sup>1</sup>

z dnia 17 stycznia 2008r.

#### w sprawie ustalenia maksymalnych kwot dofinansowania opłat za kształcenie i doskonalenie zawodowe pobierane przez szkoły wyższe i zakłady kształcenia nauczycieli oraz ustalenia specjalności i form kształcenia, na które dofinansowanie jest przyznawane na rok 2008

Na podstawie § 7 rozporządzenia Ministra Edukacji Narodowej i Sportu z dnia 29 marca 2002r. w sprawie sposobu podziału środków na wspieranie doskonalenia zawodowego nauczycieli pomiędzy budżety poszczególnych wojewodów, form doskonalenia zawodowego dofinansowywanych ze środków wyodrębnionych w budżetach organów prowadzących szkoły, wojewodów, ministra właściwego do spraw oświaty i wychowania oraz szczegółowych kryteriów i trybu przyznawania tych środków (Dz. U. z 2002r. Nr 46, poz. 430) uchwała się, co następuje:

§ 1. Maksymalna kwota dofinansowania opłat

za kształcenie dla poszczególnych nauczycieli skierowanych przez dyrektora szkoły wynosi do 90% opłat za kształcenie pobierane przez szkoły wyższe i zakłady kształcenia nauczycieli.

§ 2. 1. Dofinansowanie jest przyznawane za następujące specjalności i formy kształcenia:

- 1) studia i studia podyplomowe dające nauczycielowi dodatkowe kwalifikacje;
- 2) kursy kwalifikacyjne i doskonalące umiejętności nauczycieli;
- 3) szkolenia rad pedagogicznych, przygotowanie materiałów szkoleniowych i informacyjnych;
- 4) doradztwo metodyczne.

2. Nie podlegają dofinansowaniu specjalności i formy kształcenia, które nie są zgodne z kierunkiem rozwoju szkoły.

<sup>1</sup> Zarząd Powiatu w Międzyrzeczu jest organem powiatu prowadzącym szkoły i placówki na podstawie art. 32 ust. 1 ustawy z dnia 5 czerwca 1998r. o samorządzie powiatowym (Dz. U. z 2001r. Nr 142, poz. 1592, z 2002r. Nr 23, poz. 220, Nr 62, poz. 558, Nr 113, poz. 984, Nr 153, poz. 1271, Nr 200, poz. 1688 i Nr 214, poz. 1806, z 2003r. Nr 162, poz. 1568, z 2004r. Nr 102, poz. 1055 oraz z 2007r. Nr 173, poz. 1218).

§ 3. Uchwała wchodzi w życie po upływie 14 dni od dnia opublikowania w Dzienniku Urzędowym

Województwa Lubuskiego.

Zarząd Powiatu  
*Grzegorz Gabryelski*  
*Remigiusz Lorens*  
*Grażyna Filipek*  
*Wacława Kuczyńska*  
*Dariusz Orzeszko*

---

---

## 364

### UCHWAŁA NR XVIII/252/08 RADY MIASTA ZIELONA GÓRA

z dnia 22 stycznia 2008r.

#### uchylająca uchwałę w sprawie uchwalenia zmiany oraz miejscowego planu zagospodarowania przestrzennego miasta Zielona Góra

Na podstawie art. 18 ust. 2 pkt 5, art. 40 ust. 1 i art. 41 ust. 1 ustawy z dnia 8 marca 1990r. o samorządzie gminnym (Dz. U. z 2001r. Nr 142, poz. 1591 - tekst jednolity z późn. zm.<sup>1</sup>), art. 20 ust. 1, art. 29 ust. 1 ustawy z dnia 27 marca 2003r. o planowaniu i zago-

spodarowaniu przestrzennym (Dz. U. Nr 80, poz. 717 z późn. zm.<sup>2</sup>) uchwała się, co następuje:

§ 1. Uchyła się uchwałę Nr XI/139/07 Rady Miasta Zielona Góra z dnia 30 sierpnia 2007r. w sprawie uchwalenia zmiany oraz miejscowego planu zagospodarowania przestrzennego miasta Zielona Góra.

§ 2. Wykonanie uchwały powierza się Prezydentowi Miasta Zielona Góra.

§ 3. Uchwała wchodzi w życie po upływie 30 dni od dnia jej ogłoszenia w Dzienniku Urzędowym Województwa Lubuskiego.

Przewodniczący Rady  
*Adam Urbaniak*

---

1 Zmiany tekstu jednolitego wymienionej ustawy zostały ogłoszone w Dz. U. z 2002r. Nr 23, poz. 220, Nr 62, poz. 558, Nr 113, poz. 984, Nr 153, poz. 1271 i Nr 214, poz. 1806, z 2003r. Nr 80, poz. 717 i Nr 162, poz. 1568 z 2004r. Nr 116, poz. 1203 oraz z 2005r. Nr 172, poz. 1441 i Nr 175, poz. 1457, z 2006r. Nr 17, poz. 128 i Nr 181, poz. 1337 oraz z 2007r. Nr 48, poz. 327, Nr 138, poz. 974 i Nr 173, poz. 1218.

2 Zmiany wymienionej ustawy zostały ogłoszone w Dz. U. z 2004r. Nr 6, poz. 41, Nr 141, poz. 1492, z 2005r. Nr 113, poz. 954 i Nr 130, poz. 1087, z 2006r. Nr 45, poz. 319, z 2007r. Nr 225, poz. 1635 oraz z 2007r. Nr 127, poz. 880.

---

---

## 365

### UCHWAŁA NR 86/513/2008 ZARZĄDU WOJEWÓDZTWA LUBUSKIEGO

z dnia 22 stycznia 2008r.

#### zmieniająca uchwałę w sprawie ustalenia Regulaminu Organizacyjnego Urzędu Marszałkowskiego Województwa Lubuskiego w Zielonej Górze

Na podstawie art. 41 ust. 2 pkt 7 ustawy z dnia 5 czerwca 1998r. o samorządzie województwa (Dz. U. z 2001r. Nr 142, poz. 1590 z późn. zm.) uchwała się, co następuje:

§ 1. W Regulaminie Organizacyjnym Urzędu Mar-

szalskiego Województwa Lubuskiego w Zielonej Górze, stanowiącym załącznik do uchwały Nr 81/480/2007 Zarządu Województwa Lubuskiego z dnia 17 grudnia 2007r. w sprawie ustalenia Regulaminu Organizacyjnego Urzędu Marszałkowskiego Województwa Lubuskiego w Zielonej Górze (Dzien-

nik Urzędowy Województwa Lubuskiego z 2008r. Nr 1, poz. 12) wprowadza się następujące zmiany:

- 1) w § 4:
  - a) ust. 2 otrzymuje brzmienie:

„2. Departament Skarbu i Finansów – DF:  
1) Wydział Planowania Budżetu i Analiz - DF.I.;  
2) Wydział Skarbu i Windykacji - DF.II.;  
3) Wydział Funduszy Unii Europejskiej - DF.III.;  
4) Wydział Księgowości Urzędu - DF.IV.;  
5) Wydział Finansów i Rachunkowości Województwa - DF.V;  
6) Wydział Płac - DF.VI.;  
7) Stanowisko ds. Kancelaryjno – Organizacyjnych - DF.VII.”,
  - b) w ust. 3:
    - pkt 8 - 9 otrzymują brzmienie:

„8) Wydział Finansowy LRPO - DFR.VIII.;  
9) Wydział Monitorowania LRPO - DFR.IX.”,
    - dodaje się pkt 10 - 11 w brzmieniu:

„10) Stanowisko ds. Lokalnego Systemu Informatycznego - DFR.X.;  
11) Stanowisko ds. Kancelaryjno - Organizacyjnych - DFR.XI.”,
  - c) ust. 4 pkt 5 - 6 otrzymują brzmienie:

„5) Wydział Finansowy i Pomocy Technicznej EFS - DFS.V.;  
6) Wydział Projektów Własnych EFS - DFS.VI.”,
  - d) w ust. 5 po wyrazie „Regionalnego” dodaje się wyrazy „i Planowania Przestrzennego”,
  - e) w ust. 6:
    - pkt 2 otrzymuje brzmienie:

„2) Wydział Promocji Przedsiębiorczości - DG.II.”,
    - dodaje się pkt 7 w brzmieniu:

„7) Wydział Inwestycji i Infrastruktury - DG.VII”;
- 2) w § 6 ust. 1 pkt 2 po wyrazie „Regionalnego” dodaje się wyrazy: „i Planowania Przestrzennego”;
- 3) w § 7 ust. 1 pkt 16 lit. c po wyrazie „Regionalnego” dodaje się wyrazy: „i Planowania Przestrzennego”;

- 4) w § 11 pkt 27 skreśla się wyrazy „Planowania Przestrzennego”;
- 5) w § 14 w zdaniu wstępnym po wyrazie „Regionalnego” dodaje się wyrazy: „i Planowania Przestrzennego”;
- 6) w § 15 dodaje się pkt 59 w brzmieniu:

„59) koordynowanie prac inwestycyjnych dotyczących infrastruktury komunikacyjnej, w tym nadzór merytoryczny nad realizowanymi - w ramach regionalnych programów operacyjnych - projektami dotyczącymi rozbudowy i modernizacji infrastruktury transportowej w województwie lubuskim, w szczególności:  
a) współpraca z komórkami ds. inwestycyjnych w PKP, Portach Lotniczych i Agencji Żeglugi Powietrznej,  
b) nadzór nad terminowym odbiorem robót,  
c) kontrola zakresu wykonywania prac inwestycyjnych, modernizacyjnych i remontowych,  
d) współudział w odbiorach częściowych i końcowych prowadzonych zadań,  
e) kontrola i opiniowanie faktur za wykonane prace, w których finansowo partycypuje Urząd,  
f) inicjowanie kolejnych zadań inwestycyjnych niezbędnych do poprawy infrastruktury komunikacyjnej.”;
- 7) załącznik Nr 1 otrzymuje brzmienie jak w załączniku do uchwały;
- 8) w załączniku Nr 3:
  - a) w ust. 4 pkt 3 wyrazy: „8 Kierowników” zastępuje się wyrazami „9 Kierowników”,
  - b) w ust. 6 po wyrazie „Regionalnego” dodaje się wyrazy: „i Planowania Przestrzennego”,
  - c) ust. 7 otrzymuje brzmienie:

„7. W Departamencie Gospodarki i Infrastruktury tworzy się następujące stanowiska kierownicze:  
1) Dyrektora Departamentu;  
2) 2 Zastępców Dyrektora Departamentu;  
3) 5 Kierowników Wydziałów;  
4) 1 Dyrektora Biura.”

§ 2. Wykonanie uchwały powierza się Marszałkowi Województwa Lubuskiego.

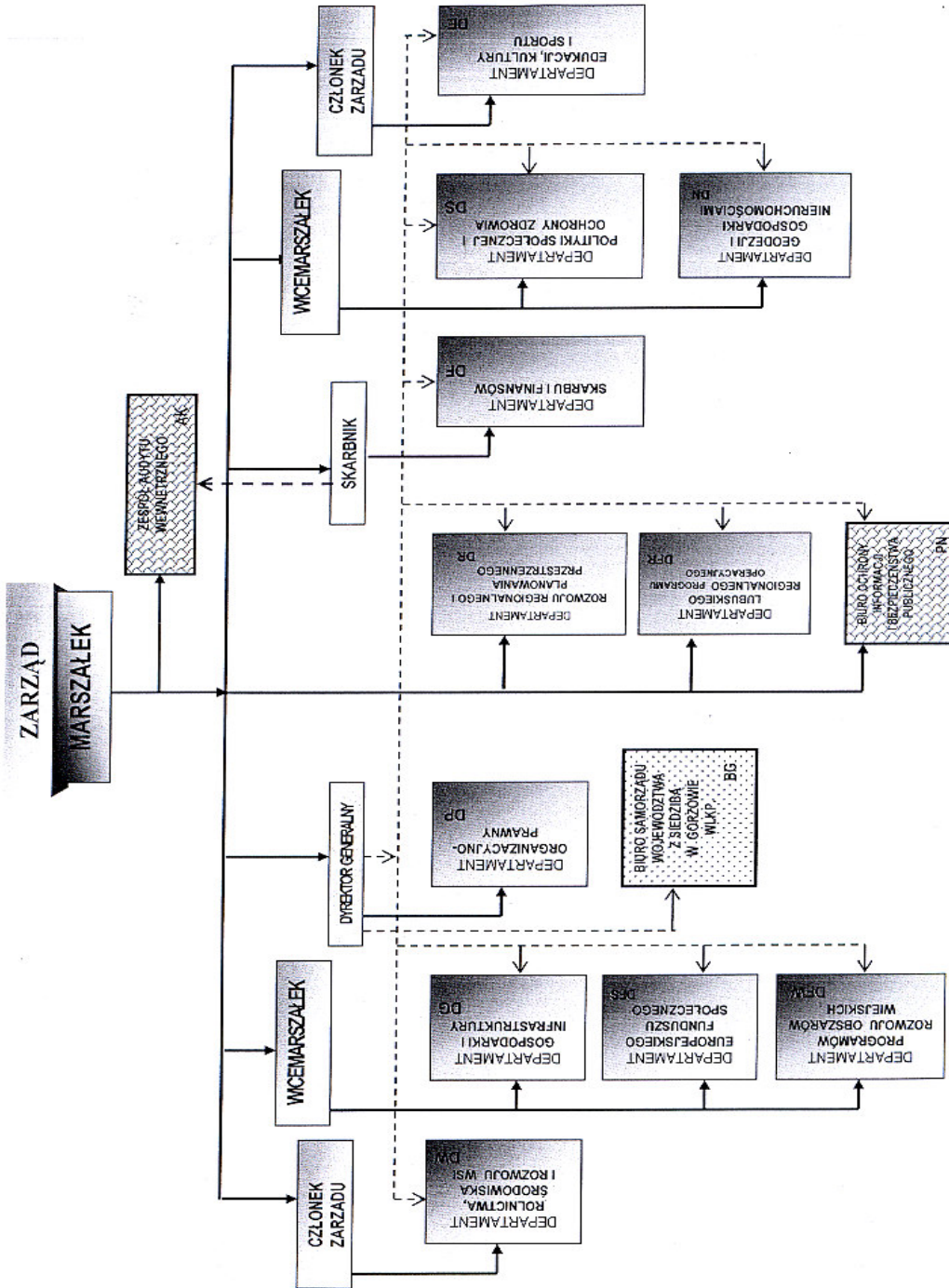
§ 3. Uchwała wchodzi w życie po upływie 14 dni od ogłoszenia w Dzienniku Urzędowym Województwa Lubuskiego.

Wicemarszałek  
*Sebastian Ciemnoczółowski*

Załącznik  
do uchwały Nr 86/513/2008  
Zarządu Województwa Lubuskiego  
z dnia 22 stycznia 2008r.

Załącznik Nr 1 do Regulaminu Organizacyjnego  
Urzędu Marszałkowskiego Województwa Lubuskiego w Zielonej Górze

SCHEMAT STRUKTURY ORGANIZACYJNEJ URZĘDU MARSZAŁKOWSKIEGO WOJEWÓDZTWA LUBUSKIEGO W ZIELONEJ GÓRZE



### 366

#### UCHWAŁA NR XXVIII/402/2008 RADY MIASTA GORZOWA WLKP.

z dnia 23 stycznia 2008r.

#### w sprawie zaliczenia niektórych dróg na terenie miasta Gorzowa Wlkp. do kategorii dróg gminnych

Na podstawie art. 92 ust. 1 pkt 1 ustawy z dnia 5 czerwca 1998r. o samorządzie powiatowym (t.j. Dz. U. z 2001r. Nr 142, poz. 1592 ze zm.), art. 18 ust. 2 pkt 15 ustawy z dnia 8 marca 1990r. o samorządzie gminnym (t.j. Dz. U. z 2001r. Nr 142, poz. 1591 ze zm.) i art. 10 ust. 5 ustawy z dnia 21 marca 1985r. o drogach publicznych (Dz. U. z 2007r. Nr 19, poz. 115 ze zm.) uchwała się, co następuje:

§ 1. W związku z oddaniem do użytkowania Trasy Zgody w ciągu drogi ekspresowej S3, wymienione poniżej odcinki ulic zostają pozbawione kategorii dróg krajowych i zaliczone do kategorii dróg gminnych:

- ul. Szczecińska od Węzła Gorzów Północ do ul. Myśliborskiej,
- ul. Myśliborska od ul. Szczecińskiej do ul. Marcinkowskiego,
- Al. Konstytucji 3 - go Maja od ul. Marcinkowskiego do ul. Sikorskiego,
- ul. Sikorskiego od Al. Konstytucji 3-go Maja do ul. Chrobrego,
- ul. Chrobrego od ul. Sikorskiego do Nad-

brzeżnej,

- Most przez rz. Wartę,
- ul. Przemysłowa od ul. Fabrycznej do ul. Mazowieckiej,
- ul. Mazowiecka od ul. Przemysłowej do ul. Grobla,
- ul. Grobla od ul. Mazowieckiej do ul. Wał Okrężny,
- Wał Okrężny od ul. Grobla do ul. Przemysłowej,
- Most przez Kanał Ulgi,
- ul. Koniawska od mostu na Kanale Ulgi do ul. Poznańskiej,
- ul. Poznańska od ul. Koniawskiej do Ronda Poznańskiego.

§ 2. Uchwała wchodzi w życie po upływie 14 dni od dnia ogłoszenia w Dzienniku Urzędowym Województwa Lubuskiego.

Wiceprzewodnicząca Rady  
*Grażyna Wojciechowska*

### 367

#### UCHWAŁA NR XXVIII/403/2008 RADY MIASTA GORZOWA WLKP.

z dnia 23 stycznia 2008r.

#### w sprawie pozbawienia odcinka ul. Sulęcińskiej w Gorzowie Wlkp. kategorii drogi gminnej

Na podstawie art. 7 ust. 1 pkt 2 i art. 30 ust. 1 ustawy z dnia 8 marca 1990r. o samorządzie gminnym (t.j. Dz. U. z 2001r. Nr 142, poz. 1591 ze zm.), art. 4 ust. 1 pkt 6 ustawy z dnia 5 czerwca 1998r. o samorządzie powiatowym (t.j. Dz. U. z 2001r. Nr 142, poz. 1592 ze zm.), art. 7 ust. 2 oraz art. 10 ust. 2 ustawy z dnia 21 marca 1985r. o drogach publicznych (Dz. U. z 2007r. Nr 19, poz. 115 ze zm.) uchwała się, co następuje:

§ 1. Pozbawia się kategorii drogi gminnej odci-

nek ul. Sulęcińskiej od Ronda Poznańskiego do Ronda Zielonogórskiego, leżący w ciągu drogi Nr 100829F.

§ 2. Uchwała podlega ogłoszeniu w Dzienniku Urzędowym Województwa Lubuskiego i wchodzi w życie z dniem wejścia w życie rozporządzenia Ministra Transportu w sprawie zaliczenia wymienionego odcinka drogi do kategorii dróg krajowych.

Wiceprzewodnicząca Rady  
*Grażyna Wojciechowska*

**368**

**UCHWAŁA NR 108/08  
ZARZĄDU POWIATU ŚWIEBODZIŃSKIEGO**

z dnia 23 stycznia 2008r.

**w sprawie ustalenia rozkładu godzin pracy aptek ogólnodostępnych na terenie Powiatu Świebodzińskiego w 2008r.**

Na podstawie art. 94 ust. 1 i 2 ustawy z dnia 6 września 2001r. - Prawo Farmaceutyczne (Dz. U. z 2004r. Nr 53, poz. 533, Nr 69, poz. 625, Nr 91, poz. 877, Nr 92, poz. 882, Nr 93, poz. 896, Nr 173, poz. 1808, Nr 210, poz. 2135, Nr 273, poz. 2703, z 2005r. Nr 94, poz. 787, Nr 163, poz. 1362, Nr 179, poz. 1485, Nr 184, poz. 1539, z 2006r. Nr 170, poz. 1217, Nr 171, poz. 1225, Nr 217, poz. 1588, z 2007r. Nr 50, poz. 331, Nr 75, poz. 492, Nr 166, poz. 1172) uchwała się, co następuje:

§ 1. Zarząd Powiatu Świebodzińskiego po zasięgnięciu opinii burmistrzów i wójtów gmin z terenu Powiatu Świebodzińskiego oraz Lubuskiej Okręgowej Rady Aptekarskiej w Zielonej Górze ustala rozkład godzin pracy aptek ogólnodostępnych na terenie powiatu w następujący sposób:

- 1) Apteka „Śródmiejska”, ul. 1 Maja 9, 66-200 Świebodzin, tel. 068 38 24 459:
  - czynna od poniedziałku do piątku w godz. od 7<sup>30</sup> do 20<sup>00</sup>,
  - w soboty w godz. od 8<sup>00</sup> do 14<sup>00</sup>;
- 2) Apteka „Postęp”, ul. Strzelecka 1, 66-200 Świebodzin, tel. 068 47 56 019:
  - czynna od poniedziałku do piątku w godz. od 8<sup>00</sup> do 18<sup>00</sup>,
  - w soboty w godz. od 9<sup>00</sup> do 13<sup>00</sup>;
- 3) Apteka „Nowa”, Pl. Wolności 6, 66-200 Świebodzin, tel. 068 38 23 857:
  - czynna od poniedziałku do piątku w godz. od 8<sup>00</sup> do 18<sup>00</sup>,
  - w soboty w godz. od 9<sup>00</sup> do 13<sup>00</sup>;
- 4) Apteka „21”, ul. Matejki 1, 66-200 Świebodzin, tel. 068 38 29 585:
  - czynna od poniedziałku do piątku w godz. od 8<sup>00</sup> do 18<sup>00</sup>,
  - w soboty w godz. od 9<sup>00</sup> do 13<sup>00</sup>;
- 5) Apteka „Lemed”, ul. Kilińskiego 7, 66-200 Świebodzin, tel. 068 38 28 455:
  - czynna od poniedziałku do piątku w godz. od 9<sup>00</sup> do 17<sup>00</sup>;
- 6) Apteka „Zdrowie” ul. Kościelna 9, 66-200 Świebodzin, tel. 068 38 23 083:
  - czynna od poniedziałku do piątku w godz. od 8<sup>00</sup> do 19<sup>00</sup>, w okresie letnim do 20<sup>00</sup>,
  - w soboty w godz. od 8<sup>00</sup> do 15<sup>00</sup>;
- 7) Apteka „Łużycka”, os. Łużyckie 39, 66-200 Świebodzin, tel. 068 38 22 565:
  - czynna od poniedziałku do piątku w godz. od 8<sup>30</sup> do 18<sup>30</sup>,
  - w soboty w godz. od 9<sup>00</sup> do 13<sup>00</sup>;
- 8) Apteka „Arnika” ul. 1 Maja 17, 66-200 Świebodzin, tel. 068 47 56 788:
  - czynna od poniedziałku do piątku w godz. od 8<sup>00</sup> do 20<sup>00</sup>,
  - w soboty w godz. od 9<sup>00</sup> do 14<sup>00</sup>;
- 9) Apteka „Św. Antoni”, ul. Piłsudskiego 2, 66-200 Świebodzin, tel. 068 38 28 699:
  - czynna od poniedziałku do piątku w godz. od 9<sup>00</sup> do 17<sup>00</sup>,
  - w soboty w godz. od 9<sup>00</sup> do 12<sup>00</sup>;
- 10) Apteka „Leków gotowych”, os. Widok, 66-200 Świebodzin, tel. 068 38 23 391:
  - czynna od poniedziałku do piątku w godz. od 9<sup>00</sup> do 17<sup>00</sup>,
  - w soboty w godz. od 9<sup>00</sup> do 13<sup>00</sup>;
- 11) Apteka „Medapтека”, ul. Sulechowska 8, 66-200 Świebodzin, tel. 068 38 26 142:
  - czynna od poniedziałku do soboty w godz. od 9<sup>00</sup> do 21<sup>00</sup>,
  - w niedzielę w godz. od 10<sup>00</sup> do 18<sup>00</sup>;
- 12) Apteka mgr B. Czapska - Klekot, ul. Klubowa 1, 66-210 Zbąszynek, tel. 068 38 49 447:



- czynna od poniedziałku do piątku w godz. od 8<sup>00</sup> do 18<sup>00</sup>,
  - w soboty w godz. od 9<sup>00</sup> do 13<sup>00</sup>;
- 13) Apteka „Przy Przychodni”, ul. Długa 1, 66-210 Zbąszynek, tel. 068 38 49 376:
- czynna od poniedziałku do piątku w godz. od 8<sup>00</sup> do 19<sup>00</sup>,
  - w soboty w godz. od 9<sup>00</sup> do 13<sup>00</sup>;
- 14) Apteka „Pod Aniołem”, ul. Wojska Polskiego

57/1, 66-210 Zbąszynek, tel. 068 34 78 094:

- czynna od poniedziałku do piątku w godz. od 8<sup>00</sup> do 20<sup>00</sup>,
- w soboty w godz. od 9<sup>00</sup> do 12<sup>00</sup> oraz od 19<sup>00</sup> do 19<sup>30</sup>,
- w niedzielę i święta w godz. od 19<sup>00</sup> do 19<sup>30</sup>.

§ 2. Ustala się 24 - godzinne dyżury aptek w święta i inne dni wolne od pracy zgodnie z niniejszym harmonogramem:

Data: 1	Nazwa apteki: 2
31 grudnia – 6 stycznia 2008r.	Zdrowie
7 stycznia – 13 stycznia 2008r.	Medapteka
14 stycznia – 20 stycznia 2008r.	Łużycka
21 stycznia – 27 stycznia 2008r.	Śródmiejska
28 stycznia – 3 lutego 2008r.	Lemed
4 lutego – 10 lutego 2008r.	Apteka 21
11 lutego – 17 lutego 2008r.	Nowa
18 lutego – 24 lutego 2008r.	Apteka „Leków gotowych”
25 lutego – 2 marca 2008r.	Arnika
3 marca – 9 marca 2008r.	Śródmiejska
10 marca – 16 marca 2008r.	Postęp
17 marca – 23 marca 2008r.	Zdrowie
24 marca – 30 marca 2008r.	Św. Antoni
31 marca – 6 kwietnia 2008r.	Medapteka
7 kwietnia – 13 kwietnia 2008r.	Apteka „Leków gotowych”
14 kwietnia – 20 kwietnia 2008r.	Lemed
21 kwietnia – 27 kwietnia 2008r.	Apteka 21
28 kwietnia – 4 maj 2008r.	Śródmiejska
5 maja – 11 maja 2008r.	Św. Antoni
12 maja – 18 maja 2008r.	Postęp
19 maja – 25 maja 2008r.	Łużycka
26 maja – 1 czerwca 2008r.	Nowa
2 czerwca – 8 czerwca 2008r.	Apteka „Leków gotowych”
9 czerwca – 15 czerwca 2008r.	Arnika
16 czerwca – 22 czerwca 2008r.	Lemed
23 czerwca – 29 czerwca 2008r.	Postęp
30 czerwca – 6 lipca 2008r.	Medapteka
7 lipca – 13 lipca 2008r.	Apteka 21
14 lipca – 20 lipca 2008r.	Łużycka
21 lipca – 27 lipca 2008r.	Śródmiejska
28 lipca – 3 sierpnia 2008r.	Zdrowie
4 sierpnia – 10 sierpnia 2008r.	Arnika
11 sierpnia – 17 sierpnia 2008r.	Lemed
18 sierpnia – 24 sierpnia 2008r.	Medapteka
25 sierpnia – 31 sierpnia 2008r.	Nowa
1 września – 7 września 2008r.	Zdrowie
8 września – 14 września 2008r.	Św. Antoni
15 września – 21 września 2008r.	Łużycka
22 września – 28 września 2008r.	Postęp

1	2
29 września – 5 października 2008r.	Arnika
6 października – 12 października 2008r.	Apteka 21
13 października – 19 października 2008r.	Łużycka
20 października – 26 października 2008r.	Zdrowie
27 października – 2 listopada 2008r.	Nowa
3 listopada – 9 listopada 2008r.	Św. Antoni
10 listopada – 16 listopada 2008r.	Apteka 21
17 listopada – 23 listopada 2008r.	Śródmiejska
24 listopada – 30 listopada 2008r.	Lemed
1 grudnia – 7 grudnia 2008r.	Arnika
8 grudnia – 14 grudnia 2008r.	Postęp
15 grudnia – 21 grudnia 2008r.	Nowa
22 grudnia – 28 grudnia 2008r.	Medapteka
29 grudnia – 4 stycznia 2009r.	Apteka „Leków gotowych”

§ 3. Wykonanie uchwały powierza się Staroście Świebodzińskiemu.

§ 4. Uchwała zostanie zamieszczona na tablicach ogłoszeń w siedzibach gminnych jednostek samorządu terytorialnego i Starostwa Powiatowego w Świebodzińsku oraz Biuletynie Informacji Publicznej Powiatu Świebodzińskiego.

§ 5. Uchwała wchodzi w życie po upływie 14 dni od dnia ogłoszenia w Dzienniku Urzędowym Województwa Lubuskiego.

Zarząd Powiatu  
*Zbigniew Szumski*  
*Jolanta Stanewska*  
*Alicja Hoppen – Anyszko*  
*Alojzy Jokiel*  
*Kazimierz Krajczyński*

=====

## 369

### UCHWAŁA NR XII/111/2008 RADY GMINY DESZCZNO

z dnia 28 stycznia 2008r.

**w sprawie ustalenia regulaminu wynagradzania nauczycieli w 2008r. w szkołach podstawowych, przedszkolach oraz zespole szkół prowadzonych przez Gminę Deszczno określający wysokość oraz szczegółowe warunki przyznawania nauczycielom dodatków: motywacyjnego, funkcyjnego i za warunki pracy oraz niektóre inne składniki wynagrodzenia, a także wysokość oraz zasady przyznawania i wypłacania dodatku mieszkaniowego w 2008r.**

Na podstawie art. 30 ust. 6, art. 54 ust. 7, art. 91d pkt 1 ustawy z dnia 26 stycznia 1982r. Karta Nauczyciela (Dz. U. 2006r. Nr 97, poz. 674 z późn. zm.) w związku z art. 18 ust. 2 pkt 15 ustawy z dnia 8 marca 1990r. o samorządzie gminnym (Dz. U. Nr 142, poz. 1591 z późn. zm.) w związku z rozporządzeniem Ministra Edukacji i Sportu z dnia 31 stycznia 2005r. w sprawie wysokości minimalnych stawek wynagrodzenia zasadniczego nauczycieli, ogólne warunki przyznawania dodatków do wynagrodzenia zasadniczego oraz wynagrodzenia za pracę w dniu wolnym od pracy (Dz. U. z 2005 Nr 22, poz. 181 z późn. zm.) po uzgodnieniu ze związkami zawodowymi zrzeszającymi nauczycieli uchwała się:

#### Rozdział 1

#### Postanowienia ogólne

§ 1. Regulamin określa dla nauczycieli poszczególne stopnie awansu zawodowego:

- 1) wysokość stawek oraz szczegółowe warunki przyznawania dodatków: za wysługę lat, motywacyjnego, funkcyjnego, mieszkaniowego oraz za warunki pracy;
- 2) szczegółowy sposób obliczania wynagrodzenia za godziny ponadwymiarowe oraz za godziny doraźnych zastępstw;
- 3) wysokość dodatku mieszkaniowego oraz szczegółowe zasady jego przyznania i wypłacania.

§ 2. Ilekroć w dalszych przepisach jest mowa bez bliższego określenia o:

- 1) Karcie Nauczyciela – należy przez to rozumieć ustawę z dnia 26 stycznia 1982r. Karta Nauczyciela (Dz. U. z 2003r. Nr 118, poz. 1112 tekst jednolity z późn. zm.),
- 2) szkole – należy przez to rozumieć przedszkole, szkołę lub placówkę albo zespół szkół lub placówek, dla których organem prowadzącym jest Gmina Deszczno;
- 3) roku szkolnym – należy przez to rozumieć okres pracy szkoły od 1 września danego roku do 31 sierpnia roku następnego;
- 4) dyrektorze lub wicedyrektorze – należy przez to rozumieć dyrektora lub wicedyrektora jednostki, o której mowa w pkt 2;
- 5) klasie – należy przez to rozumieć także oddział lub grupę;
- 6) uczniu – należy przez to rozumieć także wychowanka, słuchacza;
- 7) tygodniowym obowiązkowym wymiarze godzin – należy przez to rozumieć obowiązkowy wymiar godzin, o którym mowa w art. 42 ust. 3 i 7 ustawy Karta Nauczyciela;
- 8) nauczyciel – należy przez to rozumieć pracowników jednostek, o których mowa w pkt 2 uchwały zatrudnionych na podstawie Karta Nauczyciela.

## Rozdział 2

### Dodatek za wysługę lat

§ 3. 1. Nauczycielom przysługuje dodatek za wysługę lat w wysokości i na zasadach określonych w art. 33 ust. 1 ustawy Karta Nauczyciela.

2. Dodatek za wysługę lat przysługuje nauczycielowi za okres urlopu dla poratowania zdrowia, za dni, za które otrzymuje wynagrodzenie oraz za dni nieobecności w pracy z powodu niezdolności wskutek choroby bądź konieczności osobistego sprawowania opieki nad dzieckiem lub chorym członkiem rodziny, za które nauczyciel otrzymuje z tego tytułu wynagrodzenie lub zasiłek z ubezpieczenia społecznego.

3. Dodatek za wysługę lat jest wypłacany w terminie wypłaty wynagrodzenia:

- 1) począwszy od pierwszego dnia miesiąca następującego po miesiącu, w którym nauczyciel nabył prawo do dodatku lub wyższej stawki dodatku, jeżeli nabycie nastąpiło w ciągu miesiąca;
- 2) za dany miesiąc, jeżeli nabycie prawa do dodatku lub wyższej stawki nastąpiło od pierwszego dnia miesiąca;

3) potwierdzenie nabycia prawa do dodatku za wysługę lat oraz wysokości dodatku w formach, o których mowa w § 30 określa:

- nauczycielowi – dyrektor szkoły,
- dyrektorowi – wójt gminy.

§ 4. Szczególne przypadki zaliczania okresów zatrudnienia oraz innych okresów uprawniających do dodatku za wysługę lat określa minister właściwy do spraw oświaty i wychowania w drodze rozporządzenia wydanego na podstawie art. 33 ust. 3 ustawy Karta Nauczyciela.

## Rozdział 3

### Dodatek motywacyjny

§ 5. Nauczycielom może być przyznany dodatek motywacyjny na warunkach i na zasadach określonych w § 6 - 11.

§ 6. 1. Nauczyciel nabywa prawo do dodatku motywacyjnego po przepracowaniu w szkołach na terenie gminy Deszczno jednego całego poprzedniego roku szkolnego z zastrzeżeniem ust. 2.

2. Dodatek motywacyjny może otrzymać nauczyciel zatrudniony co najmniej w 1/2 obowiązującego czasu pracy.

3. Dodatek motywacyjny przyznaje procentowo jednorazowo lub na czas określony nie krótszy niż 2 miesiące i nie dłuższy niż 6 miesięcy.

§ 7. 1. Wysokość środków finansowych na dodatki motywacyjne wynoszą:

- na 1 etat nauczyciela od 5% - 8% stawki zaszeregowania,
- dla dyrektora szkoły i przedszkola od 10% - 20% stawki zaszeregowania,
- dla dyrektora zespołu szkół od 30% - 40% stawki zaszeregowania,
- dla wicedyrektora zespołu szkół od 20% - 40% stawki zaszeregowania.

2. Wypłata dodatków motywacyjnych następuje w ramach środków przyznanych w budżecie szkoły i zatwierdzonych uchwałą rady gminy w budżecie gminy.

3. Wysokość dodatku motywacyjnego zależy od efektów pracy nauczyciela, dyrektora szkoły i jakości pracy szkoły.

§ 8. 1. Warunkiem przyznania nauczycielowi dodatku motywacyjnego jest:

- a) uzyskanie szczególnych osiągnięć dydaktycznych, wychowawczych i opiekuńczych:
  - uzyskiwania przez uczniów, z uwzględnieniem ich możliwości oraz warunków pracy nauczyciela dobrych osiągnięć dy-

- daktyczno – wychowawczych potwierdzonych wynikami klasyfikacji lub promocji, efektami egzaminów i sprawdzianów, sukcesami w konkursach przedmiotowych, zawodach sportowych,
  - rozwijanie zainteresowań i uzdolnień uczniów,
  - tworzenie programów autorskich,
  - umiejętne rozwiązywanie problemów wychowawczych uczniów we współpracy z ich rodzicami,
  - stosowanie różnorodnych metod nauczania oraz porównywanie efektywności stosowanych metod,
  - stosowania nowych rozwiązań metodycznych w zajęciach dydaktyczno – wychowawczych,
  - prowadzenie działalności mającej na celu zapobieganie i zwalczanie przejawów patologii społecznej,
- b) jakość świadczonej pracy, dodatkowym zadaniem lub zajęciem, a w szczególności:
- systematyczne i efektywne przygotowanie do przydzielonych obowiązków,
  - prawidłowe prowadzenie dokumentacji szkolnej,
  - podnoszenie kwalifikacji zawodowych,
  - prezentowanie swego dorobku pedagogicznego,
  - wzbogacanie własnego warsztatu pracy,
  - dbałość o mienie szkoły, poszerzanie bazy szkoły,
  - przestrzeganie dyscypliny pracy,
- c) zaangażowanie w realizację czynności i zajęć, o których mowa w art. 42 ust. 2 pkt 2 i 3 Karty Nauczyciela, a w szczególności:
- udział w organizowaniu imprez i uroczystości szkolnych,
  - opiekowanie się organizacjami uczniowskimi działającymi na terenie szkoły,
  - aktywny udział w realizowaniu zadań statutowych szkoły,
  - przejawianie aktywności w ramach wewnątrzszkolnego doskonalenia zawodowego nauczycieli.

2. Warunkiem przyznania dodatku motywacyjnego dyrektorowi szkoły poza wymienionymi w ust. 1 pkt 1, 2, 3 jest:

- celowe i oszczędne wydatkowanie środków finansowych szkoły,
- racjonalne wykorzystanie majątku szkoły,
- racjonalna polityka kadrowa - zatrudnienie zgodnie z kwalifikacjami,
- dyscyplina pracy,
- dbałość o estetykę obiektów szkolnych,
- wpływ szkoły na miejscowe środowisko,
- zaangażowanie w pozyskiwaniu środków pozabudżetowych,
- sprawowanie nadzoru pedagogicznego, zachęcanie do innowacji pedagogicznych,
- inspirowanie nauczycieli do podejmowania zadań dodatkowych np. konkursy, wycieczki,
- współdziałanie z organem prowadzącym w zakresie realizacji zadań edukacyjnych i wychowawczych.

§ 9. 1. Dodatek motywacyjny przyznaje:

- nauczycielowi – dyrektor szkoły,
- dyrektorowi szkoły – wójt gminy

uwzględniając poziom spełniania warunków, o których mowa w § 7 ust. 1, 2.

§ 10. 1. Dodatek motywacyjny nie przysługuje nauczycielom:

- 1) stażystom w okresie odbywania stażu;
- 2) za okres urlopu na poratowanie zdrowia;
- 3) w okresie przebywania w stanie nieczynnym.

#### Rozdział 4

#### **Dodatek funkcyjny**

§ 11. 1. Nauczycielowi, któremu powierzono stanowisko dyrektora lub wicedyrektora placówki albo inne stanowisko kierownicze przewidziane w statucie szkoły przysługuje dodatek funkcyjny.

2. Dodatek funkcyjny przysługuje również:

- 1) nauczycielowi, któremu powierzono wychowawstwo klasy;
- 2) nauczycielowi za sprawowanie funkcji opiekuna stażu;
- 3) doradcy metodycznemu;
- 4) nauczycielowi konsultantowi.

3. Wysokość stawek dodatku funkcyjnego określa poniższa tabela:

Lp.	Stanowisko lub funkcja	Stawka dodatku funkcyjnego
1.	Dyrektor szkoły do 8 oddziałów	500zł
2.	Dyrektor Zespołu Szkół – od 30 oddziałów i więcej	600zł – 1.000zł
3.	Wicedyrektor Zespołu Szkół	30% - 50% dodatku funkcyjnego dyrektora
4.	Wychowawca klasy: do 20 uczniów w oddziale, pow. 20 uczniów i klasy integracyjne	45zł 50zł
5.	Opiekun stażu	35zł
6.	Dyrektor przedszkola	500zł
7.	Wychowawca grupy przedszkolnej	50zł
8.	Wychowawca grupy świetlicowej	50zł

§ 12. 1. Przy ustalaniu wysokości dodatku funkcyjnego, o którym mowa w art. 12 ust. 1 uwzględnia się wielkość szkoły, liczbę uczniów i oddziałów, liczbę kadry kierowniczej w szkole i zatrudnionych pracowników, zmianowość, złożoność zadań wynikających z zajmowanego stanowiska, wyniki pracy szkoły oraz warunki lokalowe, środowiskowe i społeczne w jakich szkoła funkcjonuje.

§ 13. 1. Dodatek funkcyjny z tytułu pełnienia obowiązków opiekuna stażu przysługują za każdą osobę odbywającą staż i powierzoną danemu nauczycielowi.

2. Dodatek funkcyjny za wychowawstwo klasy przysługuje za każdą klasę powierzoną nauczycielowi niezależnie od wymiaru czasu pracy nauczyciela.

§ 14. 1. Prawo do dodatku funkcyjnego powstaje od pierwszego dnia miesiąca następującego po miesiącu, w którym nastąpiło powierzenie stanowiska, wychowawstwa klasy lub funkcji uprawniających do dodatku, a jeżeli objęcie stanowiska lub funkcji nastąpiło pierwszego dnia miesiąca – od tego dnia.

2. Nauczyciel, któremu powierzono stanowisko w szkole lub funkcję na czas określony, traci prawo do dodatku funkcyjnego z upływem tego okresu. Dotyczy to również wcześniejszego odwołania ze stanowiska lub funkcji.

3. Dodatek funkcyjny nie przysługuje w okresie nieusprawiedliwionej nieobecności w pracy, w okresie stanu nieczynnego i urlopu dla poratowania zdrowia w okresie, za który nie przysługuje wynagrodzenie zasadnicze oraz od pierwszego dnia miesiąca po miesiącu, w którym nauczyciel zaprzestał pełnienia obowiązków z innych powodów, do których jest przypisany ten dodatek, a jeżeli zaprzestanie obowiązków nastąpiło od pierwszego dnia miesiąca – od tego dnia.

4. Dodatek funkcyjny przysługuje nauczycielom, którym powierzono obowiązki kierownicze w zastępstwie. W tych przypadkach prawo do dodatku powstaje od pierwszego dnia miesiąca po upływie jednomiesięcznego okresu pełnienia tych

obowiązków.

5. Dodatek funkcyjny w stawce ustalonej dla dyrektora szkoły przysługuje nauczycielowi wicedyrektorowi szkoły, któremu powierzono obowiązki kierownicze w zastępstwie.

§ 15. 1. Dodatek funkcyjny przyznaje:

- 1) nauczycielowi – dyrektor szkoły;
- 2) dyrektorowi szkoły – wójt gminy.

#### Rozdział 5

#### Wynagrodzenie za godziny ponadwymiarowe i godziny doraźnych zastępstw

§ 16. 1. Nauczycielowi realizującemu tygodniowy obowiązkowy wymiar godzin zajęć dydaktycznych, wychowawczych i opiekuńczych, o których mowa w art. 42 ust. 3 i 6 Karty Nauczyciela na zasadach określonych w art. 35 karty przysługuje wynagrodzenie za godziny ponadwymiarowe.

2. Wynagrodzenie za godziny ponadwymiarowe i godziny doraźnych zastępstw wypłaca się według stawki osobistego zaszeregowania nauczyciela.

3. Wynagrodzenie za jedną godzinę ponadwymiarową ustala się dzieląc stawkę wynagrodzenia zasadniczego (łącznie z dodatkiem za warunki pracy oraz za warunki uciążliwe, jeżeli praca w godzinach ponadwymiarowych odbywa się w takich warunkach) przez miesięczną liczbę godzin obowiązkowego wymiaru zajęć ustalonego dla rodzaju zajęć dydaktycznych, wychowawczych lub opiekuńczych.

§ 17. Wynagrodzenie za godziny, o których mowa w § 17 przysługuje za godziny faktycznie zrealizowane.

§ 18. Wynagrodzenie za jedną godzinę doraźnego zastępstwa obliczamy według stawki osobistego zaszeregowania nauczyciela, z uwzględnieniem dodatku za warunki pracy.

§ 19. Nauczyciel, który realizuje tygodniowy obowiązkowy wymiar zajęć, zgodnie z art. 42 ust. 4a Karty Nauczyciela, nie może mieć przydzielonych

godzin ponadwymiarowych z wyjątkiem godzin do-  
rażnych zastępstw.

## Rozdział 6

### Dodatek za warunki pracy

§ 20. 1. Nauczycielowi przysługuje dodatek:

- 1) za prowadzenie indywidualnego nauczania dziecka zakwalifikowanego do kształcenia specjalnego oraz innego, zgodnie z zaleceniami Poradni Psychologiczno – Pedagogicznej, jeżeli jest ono prowadzone w domu ucznia w miejscowości poza siedzibą szkoły:
  - w wysokości 15%;
- 2) za prowadzenie indywidualnych zajęć rewalidacyjno - wychowawczych z dziećmi i młodzieżą upośledzonymi umysłowo w stopniu głębokim, jeżeli są prowadzone w domu ucznia:
  - w wysokości 20% stawki godzinnej;
- 3) za pracę w warunkach trudnych:
  - w wysokości 5% stawki godzinnej;
- 4) za pracę w warunkach uciążliwych:
  - w wysokości 5% stawki godzinnej.

Dodatek przysługuje za faktycznie przepracowane godziny.

## Rozdział 7

### Dodatek mieszkaniowy

§ 21. 1. Prawo do dodatku mieszkaniowego przysługuje nauczycielowi posiadającemu wymagane kwalifikacje, zatrudnionemu na terenie wiejskim w wymiarze nie niższym niż połowa obowiązującego wymiaru zajęć.

2. Nauczycielski dodatek mieszkaniowy przysługuje nauczycielowi:

- 1) niezależnie od tytułu prawnego do zajmowanego lokalu mieszkalnego;
- 2) od pierwszego dnia miesiąca następującego po miesiącu, w którym nauczyciel złożył wniosek o jego przyznanie.

§ 22. 1. Wysokość nauczycielskiego dodatku mieszkaniowego uzależniona jest od liczby osób w rodzinie uprawnionego nauczyciela i wypłacany jest co miesiąc w wysokości:

- 1) jedna osoba - 45zł;
- 2) dwie osoby - 60zł;
- 3) trzy osoby - 75zł;
- 4) cztery osoby i więcej - 90zł.

§ 23. Do członków, o których mowa w § 26, za-

licza się nauczyciela oraz wspólnie z nim zamieszkującego małżonka, dzieci (uczące się do 25 roku życia, nieuczące się do 18 roku życia), rodziców pozostających na jego wyłącznym utrzymaniu. Nauczycielowi i jego współmałżonkowi będącego także nauczycielem stale z nim zamieszkującym przysługuje tylko jeden dodatek mieszkaniowy.

§ 24. Nauczycielski dodatek mieszkaniowy przyznaje się na wniosek nauczyciela. Nauczycielowi dodatek mieszkaniowy przyznaje dyrektor szkoły, a dyrektorowi wójt gminy na dany rok budżetowy.

§ 25. 1. Dodatek mieszkaniowy przysługuje w okresie wykonywania pracy, a także w okresach:

- 1) nieświadczenia pracy, za które przysługuje wynagrodzenie;
- 2) pobierania zasiłku z ubezpieczenia społecznego;
- 3) odbywania służby wojskowej, przeszkolenia wojskowego, okresowej służby wojskowej (nie dotyczy zasadniczej służby wojskowej).

## Rozdział 8

### Przepisy końcowe

§ 26. 1. Określa się następujące formy stwierdzenia nabycia prawa, przyznania lub ustalenia nauczycielowi świadczeń, o których mowa w § 1 pkt 1 - 3:

- 1) w dokumencie stwierdzającym nawiązanie stosunku pracy, jeżeli świadczenie przysługuje od dnia nawiązania stosunku pracy;
- 2) odrębnym dokumentem, jeżeli świadczenie przyznawane jest w trakcie trwania stosunku pracy i jest przyznawane jednorazowo lub ulega zmianie jego wysokość;
- 3) w dokumencie zmieniającym wynagrodzenie zasadnicze nauczyciela, jeżeli wraz ze zmianą wynagrodzenia zasadniczego ulega zmianie wysokość innego świadczenia.

2. Nauczycielom zatrudnionym w niepełnym wymiarze godzin zajęć dydaktycznych, wychowawczych i opiekuńczych świadczenia, o których mowa w § 1 pkt 1 – 3, przysługują w wysokości proporcjonalnej do wymiaru zatrudnienia.

§ 27. Regulamin został uzgodniony z Zarządem Oddziału ZNP w Deszcznie.

§ 28. Traci moc uchwała Nr V/40/2007 Rady Gminy w Deszcznie z dnia 28 marca 2007r. w sprawie ustalenia regulaminu wynagradzania nauczycieli w 2007r. w szkołach podstawowych, przedszkolach oraz zespole szkół prowadzonych przez Gminę Deszczno określający wysokość oraz szczegółowe warunki przyznawania nauczycielom dodatku motywacyjnego, funkcyjnego i za warunki pracy oraz niektórych innych składników wynagrodze-

nia, a także wysokość szczegółowych zasad przyznawania i wypłacania dodatku mieszkaniowego.

§ 29. Wykonanie uchwały powierza się Wójtowi Gminy.

§ 30. Uchwała wchodzi w życie po upływie 14 dni od dnia ogłoszenia w Dzienniku Urzędowym Województwa Lubuskiego z mocą obowiązującą od dnia 1 stycznia 2008r.

Przewodniczący Rady  
*Jerzy Łochowicz*

=====

## 370

### UCHWAŁA NR XIV/67/2008 RADY GMINY NIEGOSŁAWICE

z dnia 30 stycznia 2008r.

#### **w sprawie zmiany uchwały z dnia 31 sierpnia 2005r. Nr XXX/140/2005 w sprawie uchwalenia wieloletniego programu gospodarowania mieszkaniowym zasobem gminy na lata 2005 - 2009**

Na podstawie art. 18 ust. 2 pkt 15 ustawy z dnia 8 marca 1990r. o samorządzie gminnym (tekst jednolity: Dz. U. z 2001r. Nr 142, poz. 1591 z późn. zm.) oraz art. 21 ust. 1 pkt 1 i ust. 2 ustawy z dnia 21 czerwca 2001r. o ochronie praw lokatorów, mieszkaniowym zasobie gminy i o zmianie Kodeksu cywilnego (tekst jednolity Dz. U. z 2005r Nr 31, poz. 266 z późn. zm.) uchwała się, co następuje:

§ 1. W uchwale Nr XXX/140/2005 Rady Gminy Niegosławice z dnia 31 sierpnia 2005r. wprowadza się następujące zmiany:

- 1) w § 6 ust. 1 dodaje się pkt 4 w brzmieniu: „położenie budynku”; pkt 5 w brzmieniu: „wyposażenie budynku i lokalu w instalacje” oraz

pkt 6 w brzmieniu: „stan techniczny urządzeń technicznych i instalacji budynku i lokalu”.

§ 2. Pozostała treść uchwały pozostaje bez zmian.

§ 3. Wykonanie uchwały powierza się Wójtowi Gminy.

§ 4. Uchwała wchodzi w życie po upływie 14 dni od dnia jej ogłoszenia w Dzienniku Urzędowym Województwa Lubuskiego i podlega ogłoszeniu w sposób zwyczajowo przyjęty.

Przewodniczący Rady  
*Leszek Kocik*

=====

## 371

### UCHWAŁA NR XVII/103/2008 RADY MIEJSKIEJ W DOBIEGNIEWIE

z dnia 31 stycznia 2008r.

#### **w sprawie korzystania ze stołówek szkolnych zorganizowanych w szkołach prowadzonych przez Gminę Dobiegniew**

Na podstawie art. 18 ust. 2 pkt 15 ustawy z dnia 8 marca 1990r. o samorządzie gminnym (tj. Dz. U. z 2001r. Nr 142, poz. 1591 z późn. zmianami) oraz art. 67a ust. 2 ustawy z dnia 7 września 1991r. o systemie oświaty (tj. Dz. U. z 2004r. Nr 256, poz. 2572 z późn. zm.) uchwała się, co następuje:

Uchwała określa:

- 1) krąg osób uprawnionych do korzystania ze

stołówek szkolnych;

- 2) zasady korzystania ze stołówek szkolnych;

- 3) wysokość opłat za korzystanie z posiłków w stołówkach szkolnych.

§ 1. 1. Ze stołówki szkolnej mogą korzystać uczniowie danej szkoły.

§ 2. 1. Stołówka szkolna przygotowuje w zależ-

ności od potrzeb osób korzystających z posiłków i możliwości organizacyjnych obiad jednodaniowy.

2. O rodzajach przygotowanych przez stołówkę szkolną posiłków decyduje dyrektor jednostki oświatowej.

§ 3. Ustala się opłaty wnoszone przez uczniów za korzystanie z posiłku w stołówce szkolnej w wysokości - 2zł za obiad jednodaniowy.

§ 4. Decyzję o zwolnieniu z opłat podejmuje

Burmistrz Dobiegniewa.

§ 5. Wykonanie uchwały powierza się Burmistrzowi Dobiegniewa.

§ 6. Uchwała wchodzi w życie 14 dni po ogłoszeniu w Dzienniku Urzędowym Województwa Lubuskiego z mocą obowiązującą od 1 stycznia 2008r.

Przewodniczący Rady  
*Tomasz Karpiński*

---

## 372

### UCHWAŁA NR XVII/104/2008 RADY MIEJSKIEJ W DOBIEGNIEWIE

z dnia 31 stycznia 2008r.

#### **w sprawie ustalenia regulaminu określającego wysokość dodatków i innych składników wynagrodzenia nauczycieli oraz szczegółowych warunków ich przyznawania, a także przyznawania nauczycielskiego dodatku mieszkaniowego**

Na podstawie art. 30 ust. 6 i art. 54 ust. 3 i 7 i art. 91d pkt 1 ustawy z dnia 26 stycznia 1982r. Karta Nauczyciela (tekst jednolity Dz. U. z 2006r. Nr 97, poz. 674 z późniejszymi zmianami), w związku z art. 18 ust. 2 pkt 15 ustawy z dnia 8 marca 1990r. o samorządzie gminnym (tekst jednolity: Dz. U. z 2001r. Nr 142, poz. 1591 z późniejszymi zmianami), a także przepisów rozporządzenia Ministra Edukacji Narodowej i Sportu z dnia 31 stycznia 2005r. w sprawie wysokości minimalnych stawek wynagrodzenia zasadniczego nauczycieli, ogólnych warunków przyznawania dodatków do wynagrodzenia zasadniczego oraz wynagradzania za pracę w dniu wolnym od pracy (Dz. U. Nr 22, poz. 181) uchwala się, co następuje:

§ 1. Ustala się regulamin określający wysokość dodatków i innych składników wynagrodzenia nauczycieli oraz szczegółowych warunków ich przyznawania, a także przyznawania nauczycielskiego dodatku mieszkaniowego, zwany dalej regulaminem.

#### Rozdział 1

##### Postanowienia ogólne

§ 2. Regulamin stosuje się do nauczycieli zatrudnionych w przedszkolach, oddziałach przedszkolnych, szkołach podstawowych i gimnazjum prowadzonych przez Gminę Dobiegniew.

§ 3. 1. Regulamin określa w szczególności:

- 1) wysokość stawek dodatku motywacyjnego, funkcyjnego i za warunki pracy oraz szczegó-

łowe warunki ich przyznawania;

- 2) szczegółowe warunki przyznawania dodatku za wysługę lat;
- 3) szczegółowe warunki obliczania i wypłacania wynagrodzenia za godziny nadwymiarowe i godziny doraźnych zastępstw;
- 4) wysokość i szczegółowe zasady przyznawania oraz wypłacania nauczycielskiego dodatku mieszkaniowego.

§ 4. 1. Ilekroć w dalszych przepisach, bez bliższego określenia, jest mowa o:

- 1) Karcie Nauczyciela - rozumie się przez to ustawę z dnia 26 stycznia 1982r. Karta Nauczyciela (tekst jednolity: Dz. U. z 2006r. Nr 97, poz. 674 z późn. zm.);
- 2) rozporządzeniu - należy przez to rozumieć rozporządzenie Ministra Edukacji Narodowej i Sportu z dnia 31 stycznia 2005r. w sprawie wysokości minimalnych stawek wynagrodzenia zasadniczego nauczycieli, ogólnych warunków przyznawania dodatków do wynagrodzenia zasadniczego oraz wynagradzania za pracę w dniu wolnym od pracy (Dz. U. z 2005r. Nr 22, poz. 181 z późn. zm.);
- 3) szkole - rozumie się przez to przedszkole, oddział przedszkolny, szkołę podstawową i gimnazjum, prowadzone przez Gminę Dobiegniew;
- 4) organie prowadzącym - należy przez to rozu-



mieć Gminę Dobiegniew;

- 5) dyrektorze lub wicedyrektorze - należy przez to rozumieć dyrektora lub wicedyrektora jednostki, o której mowa w pkt 3;
- 6) nauczycielu - należy przez to rozumieć również wychowawcę, wychowawcę świetlicy szkolnej, nauczyciela - bibliotekarza, pedagoga szkolnego i innego pracownika pedagogicznego zatrudnionego w jednostce, o której mowa w pkt 3;
- 7) klasie - należy przez to rozumieć oddział lub grupę;
- 8) tygodniowym obowiązkowym wymiarze godzin - należy przez to rozumieć tygodniowy obowiązkowy wymiar godzin, o którym mowa w art. 42 ust. 3 lub ustalony na podstawie art. 42 ust. 7 Karty Nauczyciela.

#### Rozdział 2

##### **Dodatek za wysługę lat**

§ 5. 1. Nauczycielowi przysługuje dodatek za wysługę lat w wysokości określonej w art. 33 ust. 1 Karty Nauczyciela.

2. Okresy zatrudnienia oraz inne okresy uprawniające do dodatku określa § 7 rozporządzenia.

3. Dodatek przysługuje:

- 1) począwszy od pierwszego dnia miesiąca kalendarzowego następującego po miesiącu, w którym nauczyciel nabył prawo do dodatku lub do wyższej stawki dodatku, jeżeli nabycie prawa nastąpiło w ciągu miesiąca;
- 2) za dany miesiąc, jeżeli nabycie prawa do dodatku lub wyższej jego stawki nastąpiło od pierwszego dnia miesiąca.

4. Dodatek przysługuje za okres urlopu dla poratowania zdrowia oraz za dni, za które nauczyciel otrzymuje wynagrodzenie, chyba że przepis szczegółowy stanowi inaczej. Dodatek ten przysługuje również za dni nieobecności w pracy z powodu niezdolności do pracy wskutek choroby bądź konieczności osobistego sprawowania opieki nad dzieckiem lub innym chorym członkiem rodziny, za które nauczyciel otrzymuje wynagrodzenie lub zasiłek z ubezpieczenia społecznego.

5. Ustalenie stażu pracy, od którego uzależniony jest dodatek za wysługę lat określa dla nauczyciela dyrektor szkoły, a dla dyrektora Burmistrza Dobiegniewa.

#### Rozdział 3

##### **Dodatek motywacyjny**

§ 6. 1. Nauczycielom, niezależnie od stopnia awansu zawodowego oraz sposobu nawiązania stosunku pracy może być przyznany dodatek mo-

tywacyjny.

2. Dodatek motywacyjny ma charakter uznaniowy i winien być zróżnicowany w zależności od ilości spełnionych kryteriów.

3. Dodatek motywacyjny wlicza się do podstawy wymiaru zasiłku chorobowego i opiekuńczego.

§ 7. 1. Ustala się wysokość środków finansowych na dodatki motywacyjne dla:

- 1) nauczycieli w wysokości 5% wynagrodzenia zasadniczego nauczyciela stażysty z tytułem zawodowym magistra z przygotowaniem pedagogicznym, miesięcznie na każdy etat kalkulacyjny;
- 2) dyrektorów i wicedyrektorów placówek oświatowych ustala się dodatek w wysokości do 35% wynagrodzenia zasadniczego nauczyciela stażysty z tytułem zawodowym magistra z przygotowaniem pedagogicznym.

§ 8. 1. Kryteria przyznania nauczycielowi dodatku motywacyjnego:

- 1) udokumentowane osiągnięcia edukacyjne uczniów;
- 2) osiągnięcia uczniów potwierdzone w konkursach, turniejach i olimpiadach oraz w innych obszarach działań związanych z realizowanym procesem dydaktycznym;
- 3) skuteczne kierowanie rozwojem ucznia szczególnie uzdolnionego;
- 4) skuteczne przeciwdziałanie agresji, patologiom i uzależnieniom;
- 5) aktywne i efektywne działania na rzecz uczniów potrzebujących opieki, z uwzględnieniem ich potrzeb, w szczególności w stałej współpracy z rodzicami, właściwymi instytucjami osobami świadczącymi pomoc socjalną;
- 6) inicjowanie i organizowanie imprez i uroczystości szkolnych;
- 7) podnoszenie umiejętności zawodowych;
- 8) opieka nad samorządem uczniowskim lub innymi organizacjami uczniowskimi działającymi w szkole;
- 9) inicjowanie i prowadzenie dodatkowych zajęć pozalekcyjnych i pozaszkolnych;
- 10) realizacja zadań i podejmowanie inicjatyw istotnie zwiększających udział i rolę szkoły w środowisku lokalnym;
- 11) wzorowe wypełnianie podstawowych obowiązków.

2. Kryteria przyznania dyrektorowi lub wicedyrektorowi dodatku motywacyjnego:

- 1) skuteczne zarządzanie szkołą zapewniające ciągły rozwój i doskonalenie jakości jej pracy;
- 2) właściwą współpracę z organem prowadzącym i nadzorującym szkołę;
- 3) współdziałanie z organami szkoły i związkami zawodowymi;
- 4) osiągnięcia szkoły w pracy dydaktyczno - wychowawczej i opiekuńczej;
- 5) przestrzeganie dyscypliny budżetowej;
- 6) pozyskiwanie środków pozabudżetowych;
- 7) wspieranie nauczycieli w realizacji ich zadań, samokształceniu i doskonaleniu zawodowym;
- 8) merytoryczne i życzliwe załatwianie spraw osobowych pracowników oraz spraw uczniowskich i ich rodziców;
- 9) prowadzenie właściwej polityki kadrowej;
- 10) promocja szkoły na zewnątrz.

§ 9. 1. Dodatek motywacyjny nie przysługuje w okresie korzystania przez nauczyciela lub dyrektora z urlopu dla poratowania zdrowia, urlopu bezpłatnego i wychowawczego.

2. Dodatek motywacyjny przyznaje się na czas określony nie dłuższy niż 6 miesięcy.

3. Dodatek motywacyjny dla nauczycieli i nauczycieli pełniących funkcje kierownicze ustala dyrektor, a dla dyrektorów - Burmistrz Dobiegniewa.

#### Rozdział 4

##### **Dodatki funkcyjne**

§ 10. 1. Nauczycielom, którym powierzono stanowisko dyrektora, wicedyrektora, wychowawstwo klasy, funkcję wychowawcy, opiekuna stażu i nauczyciela - konsultanta przysługuje dodatek funkcyjny.

2. Ustala się dodatki funkcyjne dla nauczycieli wymienionych w ust. 1 w wysokości:

- 1) dyrektora przedszkola czynnego do 5 godzin – 118 - 265zł;
- 2) dyrektora przedszkola czynnego ponad 5 godzin – 203 - 417zł;
- 3) dyrektora szkoły liczącej do 8 oddziałów – 204 - 477zł;
- 4) dyrektora szkoły liczącej od 9 do 16 oddziałów – 238 - 534zł;
- 5) dyrektora szkoły liczącej 17 oddziałów i więcej – 355 - 835zł;
- 6) wicedyrektora – 204 - 476zł;
- 7) za wychowawstwo - 31zł;

8) opiekuna stażu - 28zł.

3. Dodatek funkcyjny za wychowawstwo i opiekuna stażu nie przysługuje nauczycielom pełniącym funkcje kierownicze.

4. Wysokość dodatku funkcyjnego dla stanowisk kierowniczych ustala się uwzględniając wielkość szkoły, liczbę uczniów i oddziałów, złożoność zadań wynikających z zajmowanego stanowiska, liczbę stanowisk kierowniczych w szkole oraz warunki lokalowe, środowiskowe i społeczne, w jakich funkcjonuje szkoła.

5. Dodatek funkcyjny przysługuje także nauczycielom, którym powierzono funkcje kierownicze w zastępstwie, od pierwszego dnia następnego miesiąca, następującego po miesiącu, w którym nastąpiło powierzenie funkcji, a jeżeli powierzenie to nastąpiło pierwszego dnia miesiąca, od tego dnia.

6. Prawo do dodatku funkcyjnego powstaje od pierwszego dnia miesiąca następującego po miesiącu, w którym nastąpiło powierzenie stanowiska lub funkcji uprawniających do dodatku, a jeżeli powierzenie stanowiska lub funkcji nastąpiło pierwszego dnia miesiąca - od tego dnia.

7. Dodatek funkcyjny dla dyrektora przyznaje Burmistrz Dobiegniewa, a dla nauczycieli, którym przysługują dodatki - dyrektor szkoły.

8. Dodatek funkcyjny nie przysługuje w okresie nieusprawiedliwionej nieobecności w pracy, w okresie urlopu dla poratowania zdrowia, w okresach za które nie przysługuje wynagrodzenie zasadnicze oraz 1-go dnia miesiąca następującego po miesiącu, w którym nauczyciel zaprzestał pełnienia z innych powodów obowiązków, do których jest przypisany ten dodatek, a jeżeli zaprzestanie pełnienia obowiązków nastąpiło od 1-go dnia miesiąca - od tego dnia.

#### Rozdział 5

##### **Dodatek za warunki pracy**

§ 11. 1. Nauczycielom pracującym w trudnych i uciążliwych warunkach określonych w przepisach wydanych na podstawie art. 34 ust. 2 Karty Nauczyciela przysługuje dodatek za warunki pracy.

2. Dodatek za warunki pracy przysługuje:

- 1) za prowadzenie zajęć dydaktycznych w klasach łączonych, nauczycielowi posiadającemu wymagane kwalifikacje przysługuje dodatek w wysokości 10% stawki godzinowej, jeżeli oddział liczy powyżej 20 uczniów za każdą przepracowaną godzinę;
- 2) za nauczanie indywidualne ucznia zakwalifikowanego do kształcenia specjalnego, nauczycielowi posiadającemu wymagane kwalifikacje przysługuje dodatek w wysokości do

10% stawki godzinowej za każdą przeprowadzoną godzinę;

- 3) za prowadzenie zajęć w warunkach uciążliwych opisanych w § 9 rozporządzenia przysługuje dodatek w wysokości do 10% stawki godzinowej za każdą przepracowaną godzinę.

3. Dodatek za warunki pracy ustala dla nauczyciela dyrektor szkoły, a dla dyrektora Burmistrz Dobiegniewa.

## Rozdział 6

### **Wynagrodzenie za godziny nadwymiarowe i godziny doraźnych zastępstw**

§ 12. 1. Wynagrodzenie za godziny nadwymiarowe wypłaca się według stawki osobistego zaszeregowania nauczyciela z uwzględnieniem dodatku za warunki pracy.

2. Wynagrodzenie za jedną godzinę nadwymiarową i godzinę zastępstwa oblicza się, z zastrzeżeniem ust. 3 dzieląc przyznaną nauczycielowi stawkę wynagrodzenia zasadniczego (łącznie z dodatkiem za warunki pracy jeżeli praca w godzinach nadwymiarowych oraz doraźnego zastępstwa odbywa się w warunkach trudnych lub uciążliwych) przez miesięczną liczbę godzin tygodniowego obowiązkowego wymiaru zajęć, ustalonego dla rodzaju zajęć dydaktycznych, wychowawczych lub opiekuńczych realizowanych w ramach godzin nadwymiarowych nauczyciela.

3. Dla nauczycieli realizujących tygodniowy obowiązkowy wymiar zajęć na podstawie art. 42 ust. 4a Karty Nauczyciela wynagrodzenie za godzinę doraźnego zastępstwa oblicza się dzieląc przyznaną nauczycielowi stawkę wynagrodzenia zasadniczego (łącznie z dodatkiem za warunki pracy jeżeli praca w godzinach doraźnego zastępstwa odbywa się w warunkach trudnych lub uciążliwych) przez miesięczną liczbę godzin realizowanego wymiaru zajęć.

4. Miesięczną liczbę godzin obowiązkowego wymiaru zajęć nauczyciela ustala się mnożąc tygodniowy obowiązkowy wymiar godzin przez 4,16 z zaokrągleniem do pełnych godzin w ten sposób, że czas zajęć do 0,5 godziny pomija się, a co najmniej 0,5 godziny liczy się za pełną godzinę.

5. Dla ustalenia wynagrodzenia za godziny nadwymiarowe w tygodniach, w których przypadają dni usprawiedliwionej nieobecności w pracy nauczyciela lub dni ustawowo wolne od pracy oraz w tygodniach, w których zajęcia rozpoczynają się lub kończą w środku tygodnia - za podstawę ustalenia liczby godzin nadwymiarowych przyjmuje się obowiązkowy tygodniowy wymiar zajęć określony w art. 42 ust. 3 ustawy - Karta Nauczyciela, pomniejszony o 1/5 tego wymiaru (lub o 1/4, gdy dla nauczyciela ustalono czterodniowy tydzień pracy) za każdy dzień usprawiedliwionej nieobec-

ności w pracy lub dzień ustawowo wolny od pracy. Liczba godzin nadwymiarowych, za które przysługuje wynagrodzenie w takim tygodniu, nie może być jednakże większa niż liczba godzin przydzielonych w planie organizacyjnym placówki oświatowej.

§ 13. 1. Wynagrodzenie za godziny nadwymiarowe przydzielone w planie organizacyjnym, które nie zostały zrealizowane przysługuje nauczycielowi:

- 1) oddelegowanemu służbowo, skierowanemu przez dyrektora na szkolenia, konferencje, narady;
- 2) sprawującemu, za zgodą dyrektora, opiekę nad dziećmi w czasie wycieczek szkolnych, uroczystości, zawodów;
- 3) jeżeli zajęcia zostały zawieszony z powodu epidemii lub mrozów;
- 4) jeżeli odbywają się rekolekcje.

§ 14. Liczbę godzin nadwymiarowych i doraźnych zastępstw realizowanych w danym miesiącu przez poszczególnych nauczycieli ustala dyrektor szkoły.

## Rozdział 7

### **Nagrody ze specjalnego funduszu nagród**

§ 15. Sposób podziału środków oraz kryteria i tryb przyznawania nagród ze specjalnego funduszu nagród dla nauczycieli za ich osiągnięcia dydaktyczno - wychowawcze określa odrębna uchwała.

## Rozdział 8

### **Nauczycielski dodatek mieszkaniowy**

§ 16. 1. Nauczycielowi zatrudnionemu w placówkach oświatowych w wymiarze nie niższym niż połowa obowiązującego wymiaru zajęć przysługuje nauczycielski dodatek mieszkaniowy.

2. Nauczycielski dodatek mieszkaniowy jest uzależniony od stanu rodzinnego nauczyciela uprawnionego do dodatku i jest wypłacany co miesiąc w wysokości określonej wielkości procentu zasadniczego wynagrodzenia nauczyciela stażysty z tytułem zawodowym magistra z przygotowaniem pedagogicznym i wynosi:

- 1) przy jednej osobie w rodzinie 1%;
- 2) przy dwóch osobach w rodzinie 2%;
- 3) przy trzech osobach w rodzinie 3%;
- 4) przy czterech i więcej osobach w rodzinie 4%.

3. Do członków rodziny nauczyciela uprawnionego do dodatku zalicza się wspólnie z nim zamieszkujących:

- 1) małżonka;
- 2) rodziców nauczyciela pozostających na jego wyłącznym utrzymaniu;
- 3) pozostające na utrzymaniu nauczyciela lub nauczyciela i jego małżonka dzieci do ukończenia 18 roku życia lub do czasu ukończenia przez nie szkoły ponadpodstawowej albo ponadgimnazjalnej, nie dłużej jednak niż do ukończenia 25 roku życia;
- 4) pozostające na utrzymaniu nauczyciela lub nauczyciela i jego małżonka niepracujące dzieci będące studentami, do czasu ukończenia studiów wyższych, nie dłużej jednak niż do ukończenia 25 roku życia;
- 5) dzieci niepełnosprawne nie posiadające własnego źródła dochodów.

4. O zaistniałej zmianie liczby członków rodziny nauczyciel otrzymujący dodatek jest zobowiązany niezwłocznie powiadomić dyrektora szkoły, a dyrektor otrzymujący dodatek - Burmistrza Dobiegniewa. W przypadku niepowiadomienia o zmianie liczby członków rodziny, nienależnie pobrane przez nauczyciela świadczenie podlega zwrotowi.

5. Nauczycielowi i jego współmałżonkowi, będącego także nauczycielem, zamieszkującemu z nim stale, przysługuje tylko jeden dodatek mieszkaniowy, w wysokości określonej w ust. 2. Małżonkowie wspólnie wskazują pracodawcę, który będzie im wypłacał ten dodatek.

6. Nauczycielowi zatrudnionemu w kilku szkołach przysługuje tylko jeden dodatek wypłacany przez wskazanego przez niego pracodawcę.

7. Nauczycielski dodatek mieszkaniowy przysługuje nauczycielowi niezależnie od tytułu prawnego do zajmowanego przez niego lokalu mieszkalnego.

§ 17. 1. Nauczycielski dodatek mieszkaniowy przysługuje w okresie wykonywania pracy, a także w okresach:

- 1) nieświadczenia pracy, za które przysługuje wynagrodzenie;
- 2) pobierania zasiłku z ubezpieczenia społecznego;
- 3) odbywania przeszkolenia wojskowego, okresowej służby wojskowej;
- 4) korzystania z urlopu wychowawczego przewidzianego w odrębnych przepisach.

2. Nauczycielski dodatek mieszkaniowy przyznaje się na wniosek nauczyciela, (dyrektora) lub wspólny wniosek nauczycieli będącymi współmał-

żonkami.

3. Nauczycielowi dodatek przyznaje dyrektor, a dyrektorowi szkoły - Burmistrz Dobiegniewa.

4. Dodatek przysługuje od pierwszego dnia miesiąca następującego po miesiącu, w którym nauczyciel złożył wniosek o jego przyznanie i wypłacany jest z dołu.

## Rozdział 9

### Postanowienia końcowe

§ 18. W sprawach nieuregulowanych w regulaminie mają zastosowanie przepisy ustawy i rozporządzenia.

§ 19. Regulamin został uzgodniony z Zarządem Oddziału Związku Nauczycielstwa Polskiego w Dobiegniewie zgodnie z art. 30 ust. 6a Karty Nauczyciela.

§ 20. Tracą moc:

- 1) uchwała Nr IV/21/2007 Rady Miejskiej w Dobiegniewie w sprawie ustalenia regulaminu określającego wysokość oraz szczegółowe warunki przyznawania nauczycielom dodatków: za wysługę lat, motywacyjnego, funkcyjnego, za trudne warunki pracy i szczegółowego sposobu obliczania wynagrodzenia za godziny ponadwymiarowe i doraźnych zastępstw oraz wysokości i warunków wypłacania nagród i innych składników wynagrodzenia wynikających ze stosunku pracy, a także przyznawania dodatku mieszkaniowego;
- 2) uchwała Nr VII/44/2007 Rady Miejskiej w Dobiegniewie w sprawie ustalenia regulaminu określającego wysokość oraz szczegółowe warunki przyznawania nauczycielom dodatków: za wysługę lat, motywacyjnego, funkcyjnego, za trudne warunki pracy i szczegółowego sposobu obliczania wynagrodzenia za godziny ponadwymiarowe i doraźnych zastępstw oraz wysokości i warunków wypłacania nagród i innych składników wynagrodzenia wynikających ze stosunku pracy, a także przyznawania dodatku mieszkaniowego.

§ 21. Wykonanie uchwały powierza się Burmistrzowi Dobiegniewa.

§ 22. Uchwała wchodzi w życie 14 dni po ogłoszeniu w Dzienniku Urzędowym Województwa Lubuskiego z mocą obowiązującą od 1 stycznia 2008r.

Przewodniczący Rady  
*Tomasz Karpiński*

## 373

### UCHWAŁA NR XVI/1/08 RADY MIEJSKIEJ W ŻARACH

z dnia 31 stycznia 2008r.

#### **w sprawie regulaminu określającego wysokość oraz szczegółowe warunki przyznawania nauczycielom dodatków za wysługę lat, motywacyjnego, funkcyjnego i za warunki pracy oraz niektóre inne składniki wynagrodzenia**

Na podstawie art. 18 ust. 2 pkt 15 ustawy z dnia 8 marca 1990r. o samorządzie gminnym (Dz. U. z 2001r. Nr 142, poz. 1591 z późn. zm.), art. 30 ust. 6, 10 i 10a w związku z art. 91d pkt 1 ustawy z dnia 26 stycznia 1982r. Karta Nauczyciela (Dz. U. z 2006r. Nr 97, poz. 674 ze zmianami), po uzgodnieniu ze związkami zawodowymi Rada Gminy w Żarach uchwała, co następuje:

§ 1. Uchwała się regulamin dla nauczycieli zatrudnionych w placówkach oświatowych prowadzonych przez Gminę Żary o statusie miejskim określający wysokość dodatków i innych składników wynagrodzenia nauczycieli oraz szczegółowe warunki ich przyznawania, zwanym dalej regulaminem.

#### Rozdział 1

##### **Przepisy ogólne**

§ 2. Regulamin określa w szczególności:

- 1) wysokość stawek dodatku za wysługę lat, motywacyjnego, funkcyjnego i za warunki pracy oraz szczegółowe warunki ich przyznawania;
- 2) szczegółowe warunki obliczania i wypłacania wynagrodzenia za godziny ponadwymiarowe i godziny doraźnych zastępstw;
- 3) wysokość podwyższonych minimalnych stawek wynagrodzenia zasadniczego dla nauczycieli posiadających stopień awansu zawodowego nauczyciela stażysty.

§ 3. Ilekroć w dalszych przepisach jest mowa bez bliższego określenia o:

- 1) Karcie Nauczyciela – należy przez to rozumieć ustawę z dnia 26 stycznia 1982r. Karta Nauczyciela (Dz. U. z 2006r. Nr 97, poz. 674 ze zmianami);
- 2) rozporządzeniu – należy przez to rozumieć rozporządzenie Ministra Edukacji Narodowej i Sportu z dnia 31 stycznia 2005r. w sprawie wysokości minimalnych stawek wynagrodzenia zasadniczego nauczycieli, ogólnych warunków przyznawania dodatków do wynagrodzenia zasadniczego oraz wynagradzania za

pracę w dniu wolnym od pracy (Dz. U. Nr 22, poz. 181 ze zmianami);

- 3) dyrektorze lub wicedyrektorze - należy przez to rozumieć dyrektora lub wicedyrektora szkoły;
- 4) klasie – należy przez to rozumieć także oddział;
- 5) uczniu – należy przez to rozumieć także wychowanka;
- 6) roku szkolnym – należy przez to rozumieć okres pracy szkoły liczony od 1 września danego roku do 31 sierpnia roku następnego;
- 7) tygodniowym obowiązkowym wymiarze godzin – należy przez to rozumieć tygodniowy obowiązkowy wymiar godzin określony w art. 42 ust. 3 lub ustalony na podstawie art. 42 ust. 4a i ust. 7 Karty Nauczyciela.

#### Rozdział 2

##### **Dodatek za wysługę lat**

§ 4. 1. Nauczycielom przysługuje dodatek za wysługę lat w wysokości określonej w art. 33 ust. 1 Karty Nauczyciela.

2. Okresy zatrudnienia oraz inne okresy uprawniające do dodatku określa § 7 rozporządzenia.

3. Dodatek za wysługę lat przysługuje:

- 1) począwszy od pierwszego dnia miesiąca kalendarzowego następującego po miesiącu, w którym nauczyciel nabył prawo do dodatku lub do wyższej stawki tego dodatku, jeżeli nabycie prawa nastąpiło w ciągu miesiąca;
- 2) za dany miesiąc, jeżeli nabycie prawa do dodatku lub wyższej jego stawki nastąpiło od pierwszego dnia miesiąca;
- 3) za dni, za które nauczyciel otrzymuje wynagrodzenie oraz za dni nieobecności w pracy z powodu niezdolności do pracy wskutek choroby bądź konieczności osobistego sprawowania opieki nad dzieckiem lub chorym członkiem rodziny, za które nauczyciel otrzymuje z tego tytułu wynagrodzenie lub zasiłek z ubezpieczenia społecznego.

### Rozdział 3

#### Dodatek motywacyjny

§ 5. 1. W każdej szkole tworzy się roczny fundusz przeznaczony na dodatki motywacyjne dla nauczycieli stanowiący iloczyn planowanej przeciętnej w danym roku kalendarzowym, liczby nauczycieli zatrudnionych w pełnym i niepełnym wymiarze zajęć (po przeliczeniu na pełny wymiar) wg stanu na 1 stycznia danego roku i 72% kwoty bazowej, określonej dla pracowników państwowej sfery budżetowej na podstawie art. 5 pkt 1 lit. a i art. 6 ust. 1 pkt 2 ustawy z dnia 23 grudnia 1999r. o kształtowaniu wynagrodzeń w państwowej sferze budżetowej oraz zmianie niektórych ustaw (Dz. U. Nr 110, poz. 1255 ze zmianami), ustalonej corocznie w ustawie budżetowej.

2. W przypadku kiedy wyliczona kwota jest wartością niższą niż wysokość środków finansowych ustalonych na 2007r. należy stosować wartość przyjętą do realizacji w roku 2007.

3. Ogólne warunki przyznawania nauczycielom dodatku motywacyjnego określa § 6 rozporządzenia.

4. Warunkiem przyznania nauczycielowi dodatku motywacyjnego jest:

- 1) udokumentowane osiągnięcia edukacyjne uczniów;
- 2) osiągnięcia uczniów, potwierdzone w konkursach, turniejach i olimpiadach oraz w innych obszarach działań związanych z realizowanym procesem dydaktycznym;
- 3) skuteczne rozwiązywanie problemów wychowawczych uczniów poprzez kształtowanie postaw odpowiedzialności za własną edukację, planowania własnej przyszłości, pracy nad sobą oraz właściwych postaw moralnych i społecznych;
- 4) skuteczne przeciwdziałanie agresji, patologiom i uzależnieniom;
- 5) aktywne i efektywne działania na rzecz uczniów potrzebujących opieki, z uwzględnieniem ich potrzeb, w szczególności w stałej współpracy z rodzicami, właściwymi instytucjami i osobami świadczącymi pomoc socjalną;
- 6) inicjowanie i organizowanie imprez i uroczystości szkolnych;
- 7) udział w komisjach egzaminacyjnych, o których mowa w przepisach w sprawie warunków i sposobu oceniania, klasyfikowania i promowania uczniów oraz przeprowadzanie sprawdzianów i egzaminów w szkołach publicznych;
- 8) opieka nad samorządem uczniowskim lub innymi organizacjami uczniowskimi działający-

mi w szkole;

- 9) inicjowanie i stałe prowadzenie nadobowiązkowych zajęć lekcyjnych i pozaszkolnych;
- 10) skuteczne kierowanie rozwojem ucznia szczególnie uzdolnionego;
- 11) adaptacja i praktyczne stosowanie nowoczesnych metod nauczania i wychowania we współpracy z organem sprawującym nadzór pedagogiczny oraz innymi instytucjami wspomagającymi.

5. Przy ustalaniu wysokości dodatku motywacyjnego, dla dyrektora poza warunkami wymienionymi w ust. 4 i odnoszącymi się również do stanowiska dyrektora dodatek różnicuje się w zależności od spełnienia niżej wymienionych kryteriów, a szczególności:

- 1) skuteczne zarządzanie szkołą, zapewniające ciągły rozwój i doskonalenie jakości jej pracy;
- 2) właściwą współpracę z organem prowadzącym i nadzorującym szkołę;
- 3) współdziałanie z organami szkoły i związkami zawodowymi;
- 4) osiągnięcia szkoły w pracy dydaktyczno – wychowawczej i opiekuńczej;
- 5) wspieranie nauczycieli w realizacji ich zadań w samokształceniu i doskonaleniu zawodowym;
- 6) przestrzeganie dyscypliny budżetowej;
- 7) merytoryczne i życzliwe załatwianie spraw osobowych pracowników oraz spraw uczniowskich i ich rodziców;
- 8) pozyskiwanie środków pozabudżetowych;
- 9) promocja szkoły na zewnątrz.

6. Dodatek motywacyjny przyznaje się na okres 6-ciu miesięcy tj. od 1 września do 29 lutego oraz od 1 marca do 31 sierpnia.

7. Wysokość dodatku motywacyjnego może wynosić do 1.000zł w stosunku miesięcznym.

8. Wysokość dodatku motywacyjnego oraz okres jego przyznania uwzględniając poziom spełnienia warunków, o których mowa w ust. 4 ustala dla nauczyciela dyrektor, a w stosunku do dyrektora burmistrz miasta w ramach posiadanych przez szkołę środków finansowych uwzględniając poziom spełnienia warunków, o których mowa w ust. 4 i 5.

9. Dodatek motywacyjny jest proporcjonalnie zmniejszany za okres pobierania wynagrodzenia za czas choroby, zasiłku chorobowego, opiekuńczego i macierzyńskiego.

Rozdział 4  
**Dodatek funkcyjny**

§ 6. 1. Wykaz stanowisk i funkcji, których zajmowanie bądź pełnienie uprawnia do dodatku funkcyjnego określa § 5 rozporządzenia.

2. Nauczycielom, którym powierzono stanowiska kierownicze w szkole przysługuje dodatek funkcyjny w wysokości określonej w poniższej tabeli w zależności od rodzaju szkoły, ilości oddziałów oraz pełnionej funkcji:

Lp.	Jednostka organizacyjna	Stanowisko	Ilość oddziałów	Wysokość dodatku funkcyjnego miesięcznie
1	2	3	4	5
1	Przedszkole czynne ponad 5 godzin dziennie	Dyrektor	do 5 oddziałów powyżej 5 oddziałów	400zł - 700 zł 500zł - 800 zł
2	Przedszkole czynne ponad 5 godzin dziennie	Wicedyrektor		300zł – 400zł
3	Szkoły Podstawowe i Gimnazja	Dyrektor	do 11 oddziałów od 12 do 20 oddziałów powyżej 20 oddziałów	400zł - 800zł 500zł –1000zł 700zł –1100zł
4	Szkoły Podstawowe i Gimnazja	Wicedyrektor		400 zł – 700zł

3. Dodatek funkcyjny przysługuje również nauczycielom z tytułu sprawowania funkcji:

- 1) opiekuna stażu w wysokości 60zł miesięcznie za każdego nauczyciela powierzonego opiece;
- 2) wychowawstwa klasy w wysokości 100zł miesięcznie;
- 3) wychowawstwa grupy (przedszkole) w wysokości 70zł miesięcznie.

4. Prawo do dodatku funkcyjnego powstaje od pierwszego dnia miesiąca następującego po miesiącu, w którym nastąpiło powierzenie stanowiska kierowniczego lub sprawowanie funkcji ujętych w ust. 3, a jeżeli powierzenie stanowiska kierowniczego lub sprawowanie funkcji nastąpiło pierwszego dnia miesiąca – od tego dnia.

5. Nauczyciel, któremu powierzono stanowisko lub sprawowanie funkcji ujętych w ust. 3 na czas określony, traci prawo do dodatku funkcyjnego z końcem miesiąca, w którym upłynął ten okres.

6. Uregulowania zawarte w ust. 5 dotyczą również wcześniejszego odwołania ze stanowiska kierowniczego lub funkcji.

7. Dodatek funkcyjny nie przysługuje w okresie urlopu dla poratowania zdrowia w okresach, a który nie przysługuje wynagrodzenie zasadnicze oraz od pierwszego dnia miesiąca następującego po miesiącu, w którym nauczyciel zaprzestał pełnienia z innych powodów obowiązków, do których jest przypisany ten dodatek, a jeżeli zaprzestanie pełnienia obowiązków nastąpiło od pierwszego dnia miesiąca – od tego dnia.

8. Dodatek funkcyjny w wysokości ustalonej dla dyrektora szkoły przysługuje:

- 1) wicedyrektorowi szkoły od pierwszego dnia miesiąca kalendarzowego następującego po trzech miesiącach nieobecności dyrektora szkoły z przyczyn innych niż urlop wypoczynkowy;
- 2) innej osobie wyznaczonej przez organ prowadzący do pełnienia zastępstwa od pierwszego dnia miesiąca kalendarzowego następującego po jednym miesiącu nieobecności dyrektora szkoły z przyczyn innych niż urlop wypoczynkowy.

9. Przyznanie dodatku, o którym mowa ust. 2 i 8 nie wyklucza prawa do dodatku, o którym mowa w ust. 3.

10. Dodatek funkcyjny określony w ust. 2 i 3 ustala dla nauczyciela i wicedyrektora szkoły dyrektor szkoły, a w stosunku do dyrektora szkoły i osób wymienionych w ust. 8 burmistrz miasta.

11. Dodatek funkcyjny jest proporcjonalnie zmniejszany za okres pobierania wynagrodzenia za czas choroby, zasiłku chorobowego, opiekuńczego i macierzyńskiego.

Rozdział 5

**Dodatek za warunki pracy**

§ 7. 1. Nauczycielom przysługuje dodatek za warunki pracy z tytułu pracy w trudnych i uciążliwych warunkach w następującej wysokości:

- 1) dodatek za prace w trudnych warunkach przysługuje za prowadzenie indywidualnego na-

uczania dziecka zakwalifikowanego do kształcenia specjalnego w wysokości 20% stawki godzinowej;

- 2) dodatek za pracę w warunkach uciążliwych przysługuje w wysokości 5% stawki godzinowej.

2. Dodatek za trudne i uciążliwe warunki pracy przysługuje w okresie faktycznego wykonywania pracy, z którą dodatek jest związany oraz w okresie niewykonywania pracy, za który przysługuje wynagrodzenie liczone jak za okres urlopu wypoczynkowego.

3. Wysokość dodatku za warunki pracy dla nauczyciela przyznaje dyrektor szkoły, a dla dyrektora szkoły burmistrz miasta.

4. Dodatek za warunki pracy jest proporcjonalnie zmniejszany za okres pobierania wynagrodzenia za czas choroby, zasiłku chorobowego, opiekuńczego i macierzyńskiego.

#### Rozdział 6

##### **Wynagrodzenie za godziny ponadwymiarowe i godziny doraźnego zastępstwa**

§ 8. 1. Wynagrodzenia za jedną godzinę ponadwymiarową i godzinę doraźnego zastępstwa oblicza się z zastrzeżeniem ust. 2 dzieląc przyznaną nauczycielowi stawkę wynagrodzenia zasadniczego (łącznie z dodatkiem za warunki pracy, jeżeli praca w godzinach ponadwymiarowych oraz doraźnego zastępstwa odbywa się w warunkach trudnych), przez miesięczną liczbę godzin tygodniowego obowiązkowego wymiaru zajęć, ustalonego dla rodzaju zajęć dydaktycznych, wychowawczych lub opiekuńczych realizowanych w ramach godzin ponadwymiarowych lub doraźnego zastępstwa nauczyciela.

2. Dla nauczycieli realizujących tygodniowy obowiązkowy wymiar zajęć na podstawie art. 42 ust. 4a Karty Nauczyciela wynagrodzenie za godzinę doraźnego zastępstwa oblicza się dzieląc przyznaną nauczycielowi stawkę wynagrodzenia zasadniczego (łącznie z dodatkiem za warunki pracy, jeżeli praca w godzinach doraźnego zastępstwa odbywa się w warunkach trudnych) przez miesięczną liczbę godzin realizowanego wymiaru zajęć.

3. Miesięczną liczbę obowiązkowego lub realizowanego wymiaru zajęć nauczyciela, o którym mowa w ust. 1 i 2 ustala się mnożąc tygodniowy obowiązkowy lub realizowany wymiar godzin przez 4,16 z zaokrągleniem do pełnych godzin w ten sposób, że czas zajęć do 0,5 godziny pomija się, a co najmniej 0,5 godziny liczy się za pełną godzinę.

4. Dla ustalenia wynagrodzenia za godziny ponadwymiarowe w tygodniach, w których przypadają dni usprawiedliwionej nieobecności w pracy nauczyciela lub dni ustawowo wolne od pracy, oraz w tygodniach, w których zajęcia rozpoczynają się lub kończą w środku tygodnia – za podstawę ustalenia liczby godzin ponadwymiarowych przyjmuje się obowiązkowy tygodniowy wymiar zajęć określony w art. 42 ust. 3 lub ustalony na podstawie art. 42 ust. 7 Karty Nauczyciela, pomniejszony o 1/5 tego wymiaru (lub o 1/4 gdy dla nauczyciela ustalono czterodniowy tydzień pracy) za każdy dzień usprawiedliwionej nieobecności w pracy lub dzień ustawowo wolny od pracy. Liczba godzin ponadwymiarowych, za które przysługuje wynagrodzenie w takim tygodniu, nie może być jednak większa niż liczba godzin przydzielonych w planie organizacyjnym.

5. Wynagrodzenie za godziny doraźnych zastępstw przysługuje za godziny faktycznie zrealizowane.

6. Wynagrodzenie za godziny ponadwymiarowe i godziny doraźnych zastępstw wypłaca się z dołu.

#### Rozdział 7

##### **Wysokość podwyższonych minimalnych stawek wynagrodzenia zasadniczego dla nauczycieli stażystów**

§ 9. Wysokość podwyższonych minimalnych stawek wynagrodzenia zasadniczego dla nauczycieli stażystów, o których mowa w art. 9a ust. 2 Karty Nauczyciela, realizujących tygodniowy obowiązkowy wymiar godzin, wynosi:

- 1) dla nauczycieli posiadających tytuł zawodowy magistra z przygotowaniem pedagogicznym – 1.350zł;
- 2) dla nauczycieli posiadających tytuł zawodowy magistra bez przygotowania pedagogicznego, tytuł zawodowy licencjata (inżyniera) z przygotowaniem pedagogicznym – 1.175zł;
- 3) dla nauczycieli posiadających tytuł zawodowy licencjata (inżyniera) bez przygotowania pedagogicznego, dyplom ukończenia kolegium nauczycielskiego lub nauczycielskiego kolegium języków obcych – 1.030 zł.

§ 10. Wykonanie uchwały powierza się Burmistrzowi Miasta Żary i dyrektorom szkół.

§ 11. Przepisy regulaminu mają zastosowanie do wynagrodzeń należnych od dnia 1 stycznia 2008r.

§ 12. Traci moc uchwała Nr VI/38/07 Rady Miejskiej w Żarach z dnia 29 marca 2007r. w sprawie ustalenia regulaminu określającego wysokość oraz szczegółowe warunki przyznawania nauczycielom dodatków za wysługę lat, motywacyjnego, funkcyjnego i za warunki pracy oraz niektóre inne



składniki wynagrodzenia.

§ 13. Uchwała wchodzi w życie po upływie 14 dni

od dnia ogłoszenia w Dzienniku Urzędowym Wo-  
jewództwa Lubuskiego.

Przewodniczący Rady  
*Dariusz Grochla*

---

---

## 374

### UCHWAŁA NR XVI/30/08 RADY MIEJSKIEJ W ŻARACH

z dnia 31 stycznia 2008r.

#### w sprawie zmian w statucie Gminy Żary o statusie miejskim

Na podstawie art. 3 ust. 1, art. 18 ust. 2 pkt 1 i art. 22 ustawy z dnia 8 marca 1990r. o samorządzie gminnym (Dz. U. z 2001r. Nr 142, poz. 1591 ze zm.) uchwała się, co następuje:

§ 1. W § 23 statutu Gminy Żary o statusie miejskim stanowiącym załącznik do uchwały Nr V/25/03 Rady Miejskiej w Żarach z dnia 27 marca 2003r. w sprawie statutu Gminy Żary o statusie miejskim (Dziennik Urzędowy Województwa Lubuskiego Nr 22, poz. 430 ze zm.) dodaje się ust. 1a w brzmieniu:

„1a. Rada może przyjąć stanowisko, apel lub rezolucję, które nie rodzą skutków prawnych.”

§ 2. Wykonanie uchwały powierza się Burmistrzowi Miasta Żary.

§ 3. Uchwała wchodzi w życie po upływie 14 dni od dnia jej ogłoszenia w Dzienniku Urzędowym Województwa Lubuskiego.

Przewodniczący Rady  
*Dariusz Grochla*

---

Wydawca: Wojewoda Lubuski  
Redakcja: Wydział Prawny i Nadzoru  
Lubuskiego Urzędu Wojewódzkiego  
ul. Jagiellończyka 8, 66-400 Gorzów Wlkp.  
tel. (0-95) 7115-585, e-mail – wpoin@uwoj.gorzow.pl

Naczelny Redaktor: Anna Zacharia  
Skład, druk i kolportaż: Zakład Obsługi Administracji  
przy Lubuskim Urzędzie Wojewódzkim,  
ul. Jagiellończyka 8, 66-400 Gorzów Wlkp.

Rozpowszechnienie – Administracja i stały punkt sprzedaży: Lubuski Urząd Wojewódzki w Gorzowie Wlkp.,  
ul. Jagiellończyka 8, tel. (0-95) 7115-210

---

Egzemplarze bieżące i z lat ubiegłych, w miarę posiadanych rezerw, można nabywać:

- na podstawie nadesłanego zamówienia: w Zakładzie Obsługi Administracji Lubuskiego Urzędu Administracyjnego w Gorzowie Wlkp.,  
ul. Jagiellończyka 8, 66-400 Gorzów Wlkp., tel. (0-95) 7115-210

- w punkcie sprzedaży Lubuskiego Urzędu Wojewódzkiego w Gorzowie Wlkp., ul. Jagiellończyka 8, codziennie w godz. 7<sup>30</sup> – 15<sup>30</sup>.

Dzienniki Urzędowe wraz ze skrowidzami wyłożone są do powszechnego wglądu w bibliotece Lubuskiego Urzędu Wojewódzkiego w Gorzowie Wlkp. oraz Delegaturze Lubuskiego Urzędu Wojewódzkiego w Zielonej Górze – codziennie w godzinach pracy biblioteki.

---

Tłoczono z polecenia Wojewody Lubuskiego  
w Zakładzie Obsługi Administracji przy Lubuskim Urzędzie Wojewódzkim w Gorzowie Wlkp.