

1090

ZARZĄDZENIE NR 13/08 BURMISTRZA MIASTA I GMINY DREZDENKO

z dnia 9 czerwca 2008r.

w sprawie zmian w Regulaminie Organizacyjnym Urzędu Miasta i Gminy w Dreźnie

Na podstawie art. 33 ust. 2 ustawy z dnia 8 marca 1990r. o samorządzie gminnym (tj.: Dz. U. z 2001r. Nr 142, poz. 1591 z późn. zm.) zarządzam, co następuje:

§ 1. 1. Zmienia się treść załącznika do zarządzenia Nr 13/08 Burmistrza Miasta i Gminy Dreźnie z dnia 18 marca 2003r. w sprawie nadania Regulaminu Organizacyjnego Urzędu Miasta i Gminy w Dreźnie w następujący sposób: po § 27 dodaje się § 27a i § 27b w brzmieniu:

„§ 27a. Do zadań Samodzielnego Stanowiska Pracy ds. Kontroli Wewnętrznej należy:

- a) prowadzenie działalności kontrolnej w sferze finansowej,
- b) nadzór nad procedurami (kompletność i aktualność) w urzędzie i jednostkach organizacyjnych,
- c) badanie pozostałych obszarów kontroli,
- d) współdziałanie w tworzeniu wniosków o środki unijne.

§ 27b. Do zadań Samodzielnego Stanowiska Pracy ds. BHP należy wykonywanie zadań służby BHP, a w szczególności:

- a) doradztwo w zakresie obowiązujących przepisów i zasad BHP,
- b) przeprowadzania kontroli warunków pracy oraz przestrzeganie przepisów bezpieczeństwa i higieny pracy,
- c) bieżące informowanie o stwierdzonych nieprawidłowościach i zagrożeniach wraz z przedstawieniem wniosków profilaktycznych w celu ich likwidacji,
- d) opracowywanie przepisów wewnętrznych regulujących zagadnienia bhp,
- e) sporządzanie dokumentacji powypadkowej dla wypadków przy pracy, w drodze do lub

z pracy, stwierdzonych chorób zawodowych i podejrzeń o takie choroby,

- f) prowadzenie rejestrów wymaganych przez Państwową Inspekcję Pracy,
- g) przedstawianie pracodawcy wniosków dotyczących zachowania zasad ergonomii na stanowisku pracy,
- h) sporządzanie analizy stanu bhp zawierającej propozycje poprawy warunków pracy, w tym oceny warunków pracy na stanowiskach wyposażonych w monitory ekranowe,
- i) przeprowadzanie szkoleń ogólnych, podstawowych dla nowo zatrudnionych pracowników na wszystkich stanowiskach, stażystów, praktykantów, osób wykonujących umowy cywilnoprawne,
- j) udziału w wykonywaniu badań środowiskowych.”

2. Załącznik Nr 1 Regulaminu Organizacyjnego Urzędu Miasta i Gminy w Dreźnie stanowiącego załącznik do zarządzenia Nr 13/03 Burmistrza Miasta i Gminy Dreźnie z dnia 18 marca 2003r. w sprawie nadania Regulaminu Organizacyjnego Urzędu Miasta i Gminy w Dreźnie otrzymuje brzmienie jak w załączniku do niniejszego zarządzenia.

3. Zmienia się treść załącznika Nr 2 do Regulaminu Organizacyjnego Urzędu Miasta i Gminy w Dreźnie stanowiącego załącznik do zarządzenia Nr 13/03 Burmistrza Miasta i Gminy Dreźnie z dnia 18 marca 2003r. w sprawie nadania Regulaminu Organizacyjnego Urzędu Miasta i Gminy w Dreźnie w następujący sposób:

- a) w pkt IV Referat Finansowo – Budżetowy:
 - w tabeli skreśla się wiersz siódmy o brzmieniu:

7	Ds. windykacji należności	1
---	---------------------------	---

a następująca po nim numeracja ulega odpowiedniemu przesunięciu,

- zapis pod tabelą otrzymuje brzmienie: „Razem 11”,

- b) po pkt XI Pełnomocnicy dodaje się pkt XII „XII Samodzielne stanowiska o brzmieniu:

1	Ds. kontroli wewnętrznej	0,75
2	Ds. bhp	0,25

Razem 1”.

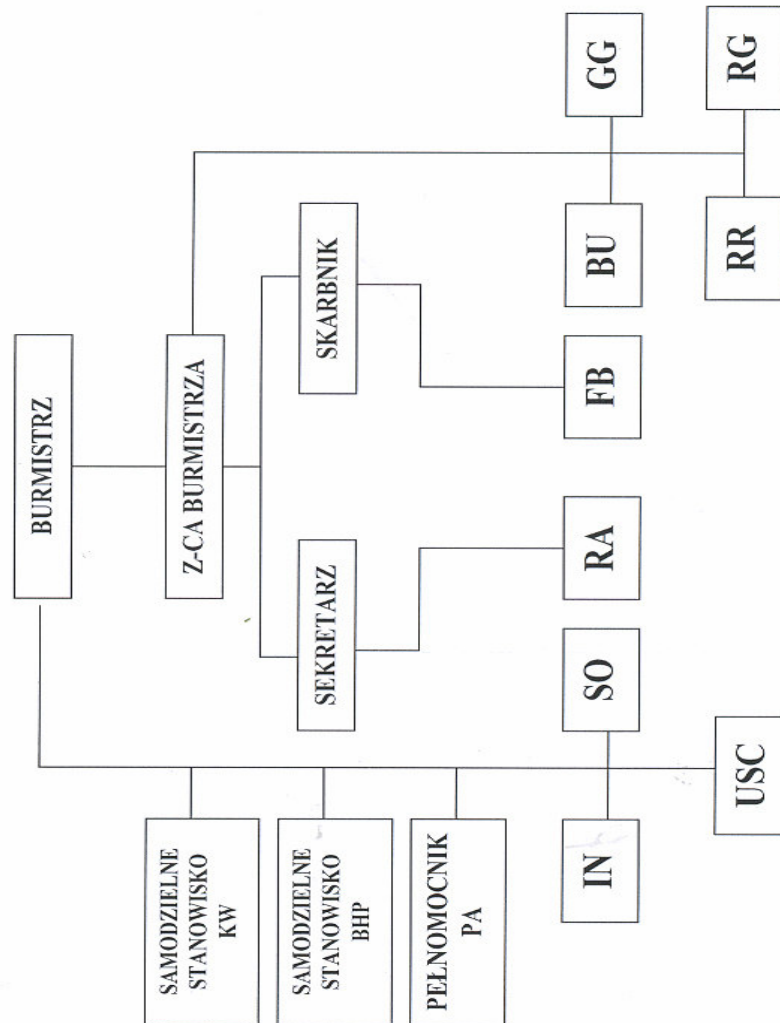
§ 2. Wykonanie zarządzenia powierza się Sekretarzowi Miasta i Gminy.

§ 3. Zarządzenie wchodzi w życie po upływie 14 dni od dnia ogłoszenia w Dzienniku Urzędowym Województwa Lubuskiego.

Burmistrz
Roman Cholewiński

Załącznik
do zarządzenia Nr 13/08
Burmistrza Miasta i Gminy Drezdenko
Kierownika Urzędu
z dnia 9 czerwca 2008r.

Załącznik nr 1
do Regulaminu Organizacyjnego Urzędu Miasta i Gminy w Drezdenku



1091

UCHWAŁA NR XVII/214/08 RADY MIEJSKIEJ W GUBINIE

z dnia 24 kwietnia 2008r.

w sprawie uchwalenia miejscowego planu zagospodarowania przestrzennego terenu położonego w obrębie ulic Spokojnej, Sikorskiego, 1-go Maja i Kosynierów w Gubinie

Na podstawie art. 18 ust. 2 pkt 5 ustawy z dnia 8 marca 1990r. o samorządzie gminnym (t.j. Dz. U. z 2001r. Nr 142, poz. 1591 z późn. zm.), art. 20 ust. 1 ustawy z dnia 27 marca 2003r. o planowaniu i zagospodarowaniu przestrzennym (Dz. U. Nr 80, z 2003r. poz. 717 z późn. zm.) w związku z uchwałą VI/36/2007 Rady Miejskiej w Gubinie z dnia 22 marca 2007r. w sprawie przystąpienia do opracowania miejscowego planu zagospodarowania przestrzennego terenu położonego w obrębie ulic Spokojnej, Sikorskiego, 1-go Maja i Kosynierów uchwała się co następuje:

Rozdział 1

Przepisy ogólne

§ 1. 1. Przedmiotem ustaleń planu objętego niniejszą uchwałą jest obszar miasta Gubin obejmujący teren położony między ulicami Spokojna, Sikorskiego, 1-go Maja i Kosynierów z przeznaczeniem pod zabudowę mieszkaniowo – usługową.

2. Granice obszaru objętego uchwałą oznaczono na rysunku planu w skali 1:1000.

3. Integralną częścią uchwały jest:

- 1) rysunek planu w skali 1:1000 zwany dalej rysunkiem, stanowiący załącznik Nr 1;
- 2) rozstrzygnięcie w sprawie sposobu rozpatrzenia uwag do projektu planu, stanowiące załącznik Nr 2;
- 3) rozstrzygnięcie w sprawie realizacji zadań z zakresu infrastruktury technicznej oraz zasad ich finansowania zapisanych w planie, stanowiące załącznik Nr 3.

§ 2. Uchwała niniejsza jest zgodna z:

- 1) uchwałą Nr VI/36/2007 Rady Miejskiej w Gubinie z dnia 22 marca 2007r. w sprawie przystąpienia do opracowania miejscowego planu zagospodarowania przestrzennego terenu położonego w obrębie ulic Spokojnej, Sikorskiego, 1-go Maja i Kosynierów;
- 2) ustaleniami studium uwarunkowań i kierunków zagospodarowania przestrzennego miasta Gubin uchwalonego uchwałą Nr LV/294/98 Rady Miejskiej w Gubinie z dnia 18 czerwca

1998r.

§ 3. Plan, o którym mowa w § 1 ust. 1 ustala przeznaczenie i zasady zagospodarowania terenów oraz zasady kształtowania zabudowy i obsługi w zakresie komunikacji i infrastruktury technicznej.

§ 4. Ilekroć w ustaleniach niniejszej uchwały, jest mowa o:

- 1) planie – należy przez to rozumieć miejscowy plan zagospodarowania przestrzennego, o którym mowa w § 1 ust. 1;
- 2) rysunku planu – należy przez to rozumieć graficzny zapis planu przedstawiony na mapie w skali 1:1000, stanowiący załącznik Nr 1 do niniejszej uchwały;
- 3) terenie – należy przez to rozumieć obszar w granicach planu, ograniczony liniami rozgraniczającymi i symbolem sposobu użytkowania, zgodnie z rysunkiem planu, będącym załącznikiem do niniejszej uchwały;
- 4) tymczasowym sposobie zagospodarowania, urządzenia lub użytkowania terenu – należy przez to rozumieć dotychczasowe użytkowanie terenu do czasu zagospodarowania zgodnie z przeznaczeniem ustalonym planem;
- 5) uciążliwości – należy przez to rozumieć przekroczenie standardów jakości środowiska, w tym zjawiska lub stany utrudniające życie albo dokuczliwe dla otaczającego terenu, a zwłaszcza hałas, wibracje zanieczyszczenia powietrza i zanieczyszczenia odpadami, przekraczające obowiązujące wielkości normowe;
- 6) usługach - należy przez to rozumieć takie usługi, które służą zaspokojeniu podstawowych potrzeb ludności, tj.: handel, gastronomię, kulturę, edukację opiekę zdrowotną i nie wytwarzają dóbr materialnych;
- 7) ładzie przestrzennym – należy przez to rozumieć takie ukształtowanie przestrzeni, które tworzy harmonijną całość oraz uwzględnia w uporządkowanych relacjach wszelkie uwarunkowania i wymagania funkcjonalne, społeczno - gospodarcze, środowiskowe, kulturowe oraz kompozycyjno - estetyczne;

- 8) przepisach odrębnych – należy przez to rozumieć aktualne w momencie realizacji niniejszej uchwały przepisy ustaw wraz z aktami wykonawczymi, normy branżowe oraz ograniczenia w dysponowaniu terenem wynikające z prawomocnych decyzji administracyjnych;
- 9) wskaźnik zabudowy – należy przez to rozumieć wskaźnik stosunku powierzchni zabudowy do powierzchni działki.

§ 5. 1. Następujące oznaczenia graficzne na rysunku planu są obowiązującymi ustaleniami planu:

- 1) linie rozgraniczające tereny o różnym przeznaczeniu lub różnych zasadach zagospodarowania;
- 2) obowiązujące linie zabudowy określające front budynku, dotyczą głównej bryły budynku;
- 3) dopuszczalne linie rozgraniczające tereny o różnych zasadach zagospodarowania, które mogą być modyfikowane;
- 4) nieprzekraczalne linie zabudowy, linie określające obszar, na którym dopuszcza się realizację obiektów kubaturowych;
- 5) symbole określające przeznaczenie terenów.

2. Pozostałe nie wymienione w ust. 1 elementy rysunku planu jak np.: treść podkładu mapowego, orientacyjne linie podziałów, obrysy budynków mają charakter informacyjny i nie są ustaleniami planu.

§ 6. 1. Na obszarze objętym planem wyznacza się następujące tereny o różnym przeznaczeniu:

- 1) tereny zabudowy mieszkaniowej jednorodzinnej z dopuszczeniem funkcji usługowej – MN – U;
- 2) tereny budownictwa mieszkaniowego społecznego – MNs;
- 3) tereny zabudowy usługowej z dopuszczeniem funkcji mieszkaniowej – U – MN;
- 4) tereny istniejącej zabudowy jednorodzinnej mieszkaniowo – usługowej – MNi – Ui;
- 5) tereny dróg publicznych dojazdowych – KD;
- 6) tereny dróg publicznych dojazdowych wewnętrznych – KDw;
- 7) tereny ciągów pieszych – KX;
- 8) tereny infrastruktury technicznej – stacji transformatorowej – E;
- 9) tereny ogrodów działkowych – ZD.

2. Dla terenów, o których mowa w ust. 1 ustala

się następujące funkcje stanowiące o ich przeznaczeniu:

- 1) tereny zabudowy mieszkaniowej jednorodzinnej z dopuszczeniem funkcji usługowej – MN-U obejmuje zabudowę projektowaną o funkcji mieszkaniowej z prawem do realizacji powierzchni usługowej do 50% powierzchni budynku mieszkalnego, z zakazem lokalizacji usług uciążliwych, w tym stacji paliw, warsztatów samochodowych;
- 2) tereny budownictwa mieszkaniowego społecznego lub budownictwa rzemieślniczego z dopuszczeniem funkcji mieszkaniowej – MNs – UR obejmują projektowaną zabudowę mieszkaniową jednorodziną parterową lub rzemieślniczą z funkcją mieszkaniową towarzyszącą położoną w rozwidleniu ulic Kosynierów i Spokojnej;
- 3) tereny budownictwa mieszkaniowego społecznego z dopuszczeniem zagospodarowania jako obszaru zieleni niskiej i wysokiej izolacyjnej – MNs – ZI, ZD obejmują projektowaną zabudowę mieszkaniową jednorodziną parterową lub zagospodarowanie jako terenu zieleni niskiej i wysokiej o funkcji izolacyjnej położonego wzdłuż ulicy Spokojnej;
- 4) tereny zabudowy usługowej z dopuszczeniem funkcji mieszkaniowej U – MN obejmują projektowaną zabudowę o dominującej funkcji usługowej przeznaczonej głównie na usługi typu handel, gastronomia, usługi publiczne: administracji, oświaty, kultury i zdrowia wraz z uzupełniającą funkcją mieszkaniową;
- 5) tereny istniejącej zabudowy mieszkaniowo – usługowej – MNi - Ui obejmują zabudowę istniejącą mieszkaniową o niskiej intensywności zabudowy częściowo z parterami użytkowymi jako usługi. Dopuszcza się na tych terenach do powiększenia działek, rozbudowy istniejącej zabudowy oraz realizacji nowej zabudowy uzupełniającej o funkcji mieszkaniowo – usługowej o niskiej intensywności zabudowy;
- 6) na pozostałych terenach, o których mowa w ust. 1 pkt 5 – 8 obowiązuje funkcja zgodna z przeznaczeniem.

Rozdział 2

Zasady ochrony ładu przestrzennego

§ 7. Na obszarze objętym planem kształtowanie i ochronę ładu przestrzennego należy realizować poprzez:

- 1) zachowanie istniejących linii zabudowy i gabarytów budynków w tym wysokości, szerokości elewacji frontowej, formy dachu i układu kalenicy;

- 2) zakaz lokalizacji wolnostojących obiektów tymczasowych;
- 3) dopuszcza się lokalizacji obiektów towarzyszących funkcji podstawowej pod warunkiem zachowania ustaleń przypisanych dla danego terenu;
- 4) realizację chodników, placów, ścieżek rowerowych z użyciem drobnowymiarowych materiałów rozbieralnych, utwardzone ciągi komunikacyjne należy wyposażyć w system odwodnienia uniemożliwiający infiltrację zanieczyszczeń do gruntu;
- 5) zakaz stosowania przy realizacji ogrodzeń wzdłuż dróg betonowych płotów oraz pełnego muru powyżej 1,20m;
- 6) utrzymanie zbliżonego poziomu gzymsów i okapów w ramach jednej pierzei ulicy;
- 7) posadowienie parterów projektowanych budynków mieszkalnych nie może być niższe od poziomu jezdni i chodnika ulicy;
- 8) przy projektowaniu nowych inwestycji należy unikać kolizji z istniejącymi elementami infrastruktury technicznej, w przypadku kolizji projektowanego zagospodarowania należy istniejącą infrastrukturę przenieść zgodnie z warunkami określonymi w przepisach szczególnych po uzgodnieniu z właściwym operatorem sieci;
- 9) dopuszcza się lokalizacje sieci i urządzeń infrastruktury technicznej na terenach o innym przeznaczeniu, o ile nie zostaną zakłócone podstawowe funkcje tych terenów;
- 10) ogranicza się wycięcie istniejącego drzewostanu do niezbędnego minimum przy realizacji komunikacji i infrastruktury technicznej.

Rozdział 3

Zasady ochrony środowiska

§ 8. 1. Teren objęty planem jest położony w zasięgu występowania Głównego Zbiornika Wód Podziemnych – GZWP Nr 149 „Sandr Krosno - Gubin”.

2. Ze względu na ochronę środowiska przyrodniczego zakazuje się:

- 1) likwidowania i oszpecania istniejących zadrzewień miejskich, o ile nie stanowią zagrożenia zdrowia i życia ludzi oraz nie stanowią przeszkody w przeprowadzeniu infrastruktury technicznej;
- 2) lokalizacji na terenach mieszkaniowych inwestycji mogących znacząco oddziaływać na środowisko, zgodnie z przepisami odrębnymi z zakresu ochrony środowiska;

- 3) całkowitego odprowadzania ścieków do gruntu;
- 4) usytuowania obiektów masztowych w celu ochrony przed promieniowaniem niejonizującym wytwarzanym głównie przez anteny telefonii.

Rozdział 4

Zasady ochrony dziedzictwa kulturowego i zabytków

§ 9. 1. Na obszarze objętym planem ochrona zabytków obejmuje zobowiązanie osób prowadzących roboty budowlane i ziemne w przypadku ujawnienia w trakcie prac przedmiotu, który posiada cechy zabytku do:

- 1) niezwłocznego powiadomienia o tym Burmistrza Miasta Gubin i właściwego Oddziału Służb Ochrony Zabytków;
- 2) zabezpieczenia odkrytego przedmiotu;
- 3) wstrzymania wszelkich prac, mogących uszkodzić lub zniszczyć znalezisko, do czasu wydania przez Służby Ochrony Zabytków odpowiednich zarządzeń.

Rozdział 5

Zasady kształtowania przestrzeni publicznych

§ 10. 1. Na obszarze objętym planem przestrzenie publiczne stanowią:

- 1) drogi publiczne, oznaczone na rysunku symbolem KD, KDW;
- 2) tereny komunikacji pieszej, oznaczone na rysunku symbolem – KX.

2. Na terenach, o których mowa w ust. 1 dopuszcza się realizację chodników, ścieżek rowerowych oraz elementów małej architektury w formie ławek, lamp oświetleniowych, koszy na śmieci, stojaki na rowery o ile nie koliduje to z użytkowaniem drogi.

3. Na wszystkich terenach publicznych ustala się zakaz grodzenia oraz obowiązek lokalizacji reklam w formie zorganizowanej i ujednoczonej co do wielkości i jakości w obrębie jednorodnych przestrzeni miejskich.

Rozdział 6

Warunki zabudowy

§ 11. Wyznacza się tereny zabudowy mieszkaniowej jednorodzinnej z dopuszczeniem funkcji usługowej oznaczone na rysunku planu symbolem MN-U, dla których:

- 1) ustala się następujące warunki:
 - a) teren zabudowy wolnostojącej,
 - b) obowiązujące linie zabudowy, zgodnie z ry-

- sunkiem planu, w odległości nie mniejszej niż 7,00m od linii rozgraniczającej teren inwestycji (granicy działki) jednostki oznaczonej symbolem KD, KDW,
- c) nieprzekraczalne linie zabudowy, zgodnie z rysunkiem planu, w odległości nie mniejszej niż 4,0m od linii rozgraniczającej teren inwestycji jednostki oznaczonej symbolem KD, KDW, KX,
 - d) maksymalna wysokość obiektów – dwie kondygnacje, składająca się z parteru oraz poddasza, tj. 4,0m mierzone od poziomu terenu do poziomu najwyższego okapu i nie większa niż 10,0m mierzone od poziomu terenu do poziomu kalenicy,
 - e) dachy strome, dwuspadowe i wielospadowe o nachyleniu połaci dachowych 21° - 60° kryte dachówką, o układzie zwróconym kalenicą główną równoległą do ulicy,
 - f) wjazdy od strony ulic oznaczonych na rysunku planu symbolem KD, KDW,
 - g) zagospodarowanie terenów niezabudowanych na urządzone tereny zielone, place, miejsca rekreacji; z zachowaniem 30% powierzchni działki użytkowanej jako biologicznie czynne,
 - h) szerokość elewacji frontowej – 15,00m z tolerancją $\pm 20\%$,
 - i) wskaźnik zabudowy działek bez obiektów towarzyszących w granicach od 12% do 25%,
 - j) realizacja obiektów gospodarczych zgodnie z przepisami odrębnymi;
- 2) dopuszcza się:
- a) zmianę układu kalenicy w stosunku do ulicy, na działkach narożnych,
 - b) realizację użytkowych poddaszy,
 - c) realizację parterowych obiektów towarzyszących zabudowie mieszkaniowej, a w szczególności garaży, altan pod warunkiem zastosowania dachów stromych.

§ 12. Wyznacza się tereny zabudowy mieszkaniowej socjalnej lub rzemieślniczej z towarzyszącą funkcją mieszkaniową, oznaczone na rysunku planu symbolem MNs – UR.

- 1) ustala się następujące warunki:
- a) teren zabudowy szeregowo – atrialnej lub wolnostojącej,
 - b) obowiązujące linie zabudowy, zgodnie z rysunkiem planu,
 - c) wysokość zespołów zabudowy parterowej

do 4,00m mierzona od poziomu terenu do górnej krawędzi elewacji frontowej (okapu),

- d) dachy płaskie o kącie pochylenia połaci dachowych do 12° lub według projektów indywidualnych,
 - e) wjazdy od strony ulicy Kosynierów i ulicy Spokojnej,
 - f) szerokość elewacji frontowych poszczególnych zespołów zabudowy i budynków od 15,00m do 60,00m,
 - g) wskaźnik zabudowy działki nie może przekroczyć 30%;
- 2) dopuszcza się realizację układu komunikacji wewnętrznej.

§ 13. Wyznacza się tereny zabudowy mieszkaniowej socjalnej lub zieleni niskiej i wysokiej o funkcji izolacyjnej oznaczone na rysunku planu symbolem MNs – ZI,ZD.

- 1) ustala się następujące warunki:
- a) teren zabudowy szeregowo – atrialnej,
 - b) obowiązujące linie zabudowy, zgodnie z rysunkiem planu stanowią,
 - c) wysokość górnej krawędzi elewacji frontowych (okapów) nad poziomem terenu 4,00m mierzona od poziomu terenu do górnej krawędzi elewacji frontowej,
 - d) dachy płaskie o kącie pochylenia połaci dachowych do 12°,
 - e) wjazdy od ulicy Spokojnej,
 - f) szerokość elewacji frontowych poszczególnych zabudowy od 30,00m do 50,00m,
 - g) wskaźnik zabudowy działki nie może przekroczyć 30%;
- 2) dopuszcza się realizację układu komunikacji wewnętrznej,
- 3) dopuszcza się zagospodarowanie terenu jako obszaru zieleni niskiej i wysokiej o funkcji izolacyjnej z możliwością zbycia na rzecz Rodzinnych Ogrodów Działkowych Żwirek.

§ 14. 1. Wyznacza się tereny zabudowy usługowej z dopuszczeniem funkcji mieszkaniowej oznaczone na rysunku planu symbolem U-MN, dla których:

- 1) ustala się następujące warunki:
- a) teren zabudowy wolnostojącej,
 - b) obowiązujące linie zabudowy, zgodnie z rysunkiem planu stanowią,
 - c) wysokość górnej krawędzi elewacji fron-

- towych (okapów) nad poziomem terenu 6,00 do 6,50m, wysokość kalenicy nad poziomem terenu max. 14,00m,
- d) dachy wielospadowe kryte dachówką o spadku połaci dachowych 21° - 60°,
 - e) wjazdy od ulicy Sikorskiego i drogi południowej KD,
 - f) wskaźnik zabudowy od 17% do 37%,
 - g) szerokość elewacji frontowych – wg projektu indywidualnego,
 - h) zagospodarowanie terenów niezabudowanych na urządzone tereny zielone, place, parkingi, z zachowaniem minimum 15% powierzchni działki użytkowanej jako biologicznie czynnej;
- 2) dopuszcza się:
- a) realizację dominującej funkcji usługowej pod warunkiem przeznaczenia minimum 10% powierzchni pod funkcję mieszkaniową,
 - b) realizację użytkowych poddaszy,
 - c) zagospodarowanie niecki jako dekoracyjnego zbiornika wodnego;
- 3) zakazuje się:
- a) pokrycia dachów materiałami bitumicznymi i blachą.
- § 15. Wyznacza się tereny istniejącej zabudowy mieszkaniowo – usługowej oznaczone na rysunku planu symbolem MNi – UI, dla których:
- 1) ustala się następujące warunki:
- a) utrzymanie charakteru zabudowy wolnostojącej i bliźniaczej,
 - b) utrzymanie gabarytów zabudowy, formy dachów, wystroju elewacji, zachowanie detali architektonicznych;
- 2) dopuszcza się:
- a) realizację nowej zabudowy na wydzielonych działkach,
 - b) rozbudowę, nadbudowę i przebudowę istniejących budynków,
 - c) obowiązujące i nieprzekraczalne linie zabudowy zgodnie z rysunkiem planu,
 - d) wysokość górnej krawędzi elewacji frontowej (okapu) powinna stanowić przedłużenie poziomu okapów istniejących budynków, nie może być mniejsza niż 3,00m od poziomu terenu,
 - e) dachy strome dwuspadowe i wielospadowe o kącie pochylenia połaci 21° - 60°, kryte dachówką o kalenicy głównej równoległej do ulicy,
- f) zmianę układu kalenicy w stosunku do ulicy na działkach narożnych,
 - g) zagospodarowanie terenów niezabudowanych na urządzone tereny zielone, place z zachowaniem 30% powierzchni działki użytkowanej jako biologicznie czynne,
 - h) szerokość elewacji frontowych – 15,00m z tolerancją ± 20%,
 - i) wskaźnik zabudowy działek (bez obiektów towarzyszących) nie może być większy niż 30%,
 - j) zmianę sposobu użytkowania niezagospodarowanych poddaszy na funkcje mieszkaniowe,
 - k) realizację parterowych obiektów towarzyszących zabudowie mieszkaniowej, a w szczególności garaży, altan pod warunkiem zastosowania dachów stromych.
- § 16. Ustala się przeznaczenie terenu infrastruktury technicznej, oznaczonej na rysunku planu symbolem E:
- 1) wydziela się teren pod budowę stacji transformatorowej przy ulicy Sikorskiego, na zachód od działki Nr 235 (za budynkiem Nr 61).
- § 17. Wyznacza się tereny Rodziny Ogrodów Działkowych „Żwirtek” w granicach istniejącego ogrodzenia ustala się następujące warunki:
- a) utrzymanie istniejącego sposobu zagospodarowania ogrodów działkowych,
 - b) realizacja parkingów zielonych KS przy głównych bramach wjazdowych na teren ogrodów działkowych.
- Rozdział 7
- Ustalenia dotyczące zasad i warunków scalania i podziału nieruchomości**
- § 18. Dopuszcza się do scalenia działek i podziałów zgodnie z ustaleniami i rysunkiem planu z wyłączeniem działek zabudowanych.
- § 19. Ustala się następujące zasady podziału działek:
- 1) ustala się minimalnie 20,0m szerokości frontu działek budowlanych, mierzone w linii zabudowy od strony drogi, dla terenów oznaczonych na rysunku planu symbolem: MN-U;
- 2) dopuszcza się:
- a) odstępstwo od wymogów określonych w pkt 1 w przypadku konieczności wydzielenia działek, na których realizowane byłyby urządzenia infrastruktury technicznej

lub dodatkowe wewnętrzne układy komunikacyjne;

- 3) zakazuje się wydzielania działek nie posiadających dostępu do ulicy z wyjątkiem sytuacji kiedy wydzielenie działki służy polepszeniu warunków zagospodarowania działki przyległej posiadającej dostęp do drogi.

Rozdział 8

Zasady funkcjonowania infrastruktury technicznej

§ 20. 1. Ustala się następujące ogólne zasady uzbrojenia terenów:

- 1) sieci uzbrojenia technicznego terenu należy prowadzić w obrębie linii rozgraniczających ulic i ciągów komunikacji pieszej;
- 2) wszelkie inwestycje i zmiany w zakresie zaopatrzenia w ciepło, wodę, gaz, energię elektryczną, odprowadzenia ścieków wymagają uzyskania warunków technicznych od właściwych dysponentów sieci;
- 3) przy projektowaniu nowych inwestycji należy unikać kolizji z istniejącymi elementami infrastruktury technicznej; w przypadku kolizji projektowanego zagospodarowania należy istniejącą sieć przenieść zgodnie z warunkami określonymi w przepisach szczególnych po uzgodnieniu z właściwym operatorem sieci;
- 4) dopuszcza się lokalizację sieci i urządzeń infrastruktury technicznej na innych niż wymienione w ust. 1 terenach, o ile nie zostaną zakłócone podstawowe funkcje tych terenów;
- 5) zabrania się projektowania naziemnych sieci uzbrojenia technicznego z wyjątkiem przyłączy o charakterze czasowym.

2. W zakresie zaopatrzenia w wodę:

- 1) ustala się:
 - a) budowę sieci wodociągowej w układzie pierścieniowym, zapewniającym ciągłość dostawy wody dla odbiorców,
 - b) dostawę wody z miejskiej sieci wodociągowej,
 - c) rozbudowę, modernizację istniejących sieci na terenach zainwestowanych.

3. W zakresie odprowadzenia ścieków bytowych:

- 1) ustala się budowę rozdzielczej sieci kanalizacji;
- 2) docelowo po wybudowaniu sieci kanalizacyjnej ustala się obowiązek podłączenia do niej wszystkich terenów zabudowy mieszkaniowej - jednorodzinnej MN-U;
- 3) zakazuje się budowy przydomowych oczysz-

czalni ścieków.

4. W zakresie odprowadzenia ścieków opadowych ustala się:

- 1) odprowadzenie wód opadowych i roztopowych do projektowanej sieci kanalizacji deszczowej;
- 2) objęcie systemami odprowadzającymi ścieki opadowe i roztopowe wszystkich terenów zabudowanych i utwardzonych;
- 3) dopuszcza się odprowadzenie wód opadowych i roztopowych:

- a) odprowadzenia wód deszczowych z połączy dachowych i z dróg o nawierzchni przepuszczalnej na nieutwardzony własny teren inwestora,
- b) gromadzenie wody deszczowej na działkach w zbiornikach retencyjnych.

5. W zakresie zaopatrzenia w gaz:

- 1) ustala się:
 - a) budowę sieci rozdzielczej średniego ciśnienia na tereny zabudowy wyznaczonej planem,
 - b) wykorzystanie gazu do celów grzewczych.

6. W zakresie zaopatrzenia w energię elektryczną:

- 1) ustala się:
 - a) zasilanie terenów objętych planem z istniejącej sieci elektroenergetycznej niskiego napięcia poprzez jej rozbudowę;

2) dopuszcza się:

- a) budowę stacji transformatorowej na terenie oznaczonym na rysunku planu symbolem: E, pod warunkiem zapewnienia dojazdu.

7. W zakresie zaopatrzenia w ciepło:

1) ustala się:

- a) wykorzystanie paliw proekologicznych, w tym gazu, energii elektrycznej do celów grzewczych.

8. W zakresie gromadzenia i usuwania odpadów:

1) ustala się:

- a) lokalizację pergoli i placów na pojemniki do odpadów stałych w granicach działek z dopuszczeniem lokalizacji w ogrodzeniach działek,
- b) miejsce lokalizacji pojemników do selektywnej zbiórki odpadów należy realizować w pergolach lub żywoplotach;

2) dopuszcza się:

- a) miejsca gromadzenia odpadów stałych w pomieszczeniach wbudowanych, wentylowanych.

9. W zakresie budowy sieci telekomunikacyjnych ustala się realizację systemu kablowej sieci telefonicznej.

§ 21. Ustala się szczególne warunki zagospodarowania terenu, obowiązek zapewnienia dostępności terenów i obiektów osobom niepełnosprawnym:

- 1) przejścia piesze należy projektować w poziomie jezdni, z różnicami poziomów niwelowanymi pochylniami;
- 2) w zależności od intensywności ruchu, przejścia powinny być wyposażone w sygnalizację wizualną, akustyczną i świetlną, zapewniającą poprawną orientację przechodnia;
- 3) stosowanie pochylni lub wind w strefach wejściowych obiektów usługowych, administracyjnych, handlowych pod warunkiem lokalizacji w granicach posiadanej działki.

Rozdział 9

Układ komunikacyjny

§ 22. 1. Wyznacza się tereny komunikacyjne, oznaczone na rysunku planu symbolem KD – drogi publiczne dojazdowe, dla których:

- 1) ustala się następujące warunki:
 - b) szerokości 10,0m do 12,0m w liniach rozgraniczających,
 - c) ulica jednojezdniowa o szerokości 4,5 - 6,0m,
 - d) dwustronny ciąg pieszy,
 - e) wydzielony ciąg ścieżki rowerowej;
- 2) dopuszcza się:
 - a) realizację jednostronnych wydzielonych ciągów pieszych,
 - b) realizację wjazdów na działki przyległe.

2. Wyznacza się tereny komunikacyjne, oznaczone na rysunku planu symbolem KDW – drogi publiczne dojazdowe wewnętrzne, dla których:

- 1) ustala się następujące warunki:
 - a) szerokości od 8,0m do 10,0m w liniach rozgraniczających,
 - b) ulica jednojezdniowa o szerokości 4,50m,
 - c) dwustronny ciąg pieszy;
- 2) dopuszcza się:
 - a) realizację jednostronnych, wydzielonych

ciągów pieszych,

- b) realizację wydzielonych ścieżek rowerowych,
- c) realizację nawierzchni jednoprzestrzennej pieszo – jezdnej.

3. Wyznacza się tereny komunikacji pieszej (ciągi piesze), oznaczone na rysunku planu symbolem KX.

1) ustala się następujące warunki:

- a) szerokość w liniach rozgraniczających min. 4,50m,
- b) nośność nawierzchni umożliwiająca wjazd maszyn budowlanych dla wykonania remontów infrastruktury technicznej;

2) dopuszcza się:

- a) lokalizację elementów małej architektury służących ograniczeniu ruchu kołowego,
- b) realizację wydzielonych ścieżek rowerowych.

4. Wyznacza się tereny parkingów zielonych, oznaczonych na rysunku planu symbolem KS dla obsługi ogrodów działkowych.

1) ustala się następujące warunki:

- a) wykonanie nawierzchni z ażurowych elementów betonowych;

2) dopuszcza się:

- a) nasadzenie drzew na 20% powierzchni parkingów.

Rozdział 10

Tymczasowe zagospodarowanie, urządzenie i użytkowanie terenów

§ 23. 1. Obszary, dla których plan ustala inne przeznaczenie niż istniejące, mogą być wykorzystywane w sposób dotychczasowy, do czasu ich zagospodarowania zgodnie z ustaleniami niniejszej uchwały.

2. Na terenach, dla których plan przewiduje inne niż dotychczasowe użytkowanie mogą być budowane obiekty tymczasowe, jeżeli ich realizacja jest niezbędna do prawidłowego wykorzystania gruntów lub obiekty, które będą mogły być adaptowane do przyszłego zgodnego z planem, użytkowania. Lokalizacja tych obiektów winna odbywać się zgodnie z niniejszymi ustaleniami.

Rozdział 11

Przepisy końcowe

§ 24. Na podstawie art. 36 ustawy z dnia 27 marca 2003r. o planowaniu i zagospodarowaniu przestrzennym – do nagłówka cyt. ustawa dla

terenów przeznaczonych do zagospodarowania ustala się następujące stawki procentowe służące naliczeniu opłaty z tytułu wzrostu wartości nieruchomości:

- 1) tereny zabudowy z funkcją mieszkaniowo-usługową MN- U – 10%;
- 2) tereny zabudowy z funkcją usługowo – mieszkaniową – U-MN - 20%;

3) pozostałe tereny – 1%.

§ 25. Wykonanie uchwały powierza się Burmistrzowi Miasta Gubin.

§ 26. Uchwała wchodzi w życie po upływie 30 dni od daty ogłoszenia w Dzienniku Urzędowym Województwa Lubuskiego.

Przewodniczący Rady
Leszek Ochotny

**Załącznik Nr 1
do uchwały Nr XVII/214/08
Rady Miejskiej w Gubinie
z dnia 24 kwietnia 2008r.**

**Załącznik Nr 2
do uchwały Nr XVII/214/08
Rady Miejskiej w Gubinie
z dnia 24 kwietnia 2008r.**

**Rozstrzygnięcie
dotyczące sposobu rozpatrzenia uwag do projek-
tu miejscowego planu zagospodarowania prze-
strzennego terenu położonego w obrębie ulic
Spokojnej, Sikorskiego, 1-go Maja i Kosynierów
w Gubinie**

Stosownie do art. 20 ust. 1 ustawy z dnia 27 marca 2003r. o planowaniu przestrzennym (Dz. U. z 2003r. Nr 80, poz. 717 ze zm.) oraz w nawiązaniu do informacji burmistrza miasta stwierdza się, że do wymienionego wyżej projektu planu miejscowego osoby fizyczne i prawne oraz jednostki organizacyjne nieposiadające osobowości prawnej nie wniosły uwag.

**Załącznik Nr 3
do uchwały Nr XVII/214/08
Rady Miejskiej w Gubinie
z dnia 24 kwietnia 2008r.**

**Rozstrzygnięcie
dotyczące sposobu realizacji zadań z zakresu in-
frastruktury technicznej oraz zasad ich finanso-
wania, zapisanych w miejscowym planie zago-
spodarowania przestrzennego terenu położonego**

**w obrębie ulic Spokojnej, Sikorskiego, 1-go Maja
i Kosynierów w Gubinie**

Na podstawie art. 20 ust. 1 ustawy z dnia 27 marca 2003r. o planowaniu i zagospodarowaniu przestrzennym (Dz. U. z 2003r. Nr 80, poz. 717 z późn. zm.), art. 7 ust. 1 pkt 1, 2 i 3 ustawy z dnia 8 marca 1990r. o samorządzie gminnym (t.j. Dz. U. z 2001r. Nr 142, poz. 1591 z późn. zm.) oraz art. 111 ust. 2 pkt 1 ustawy z dnia 26 listopada 1998r. o finansach publicznych (t.j. Dz. U. z 2003r. Nr 15, poz. 148 z późn. zm.) Rada Miejska w Gubinie rozstrzyga, co następuje:

1. Z ustaleń zawartych w uchwale w sprawie miejscowego planu zagospodarowania przestrzennego terenu położonego w obrębie ulic Spokojnej, Sikorskiego, 1-go Maja i Kosynierów w Gubinie oraz z przeprowadzonej analizy i wykonanej prognozy skutków finansowych uchwalenia tego planu wynika, że realizacja zapisanych w nim zadań z zakresu infrastruktury technicznej może pociągnąć za sobą wydatki z budżetu gminy.

2. Inwestycje i nakłady wynikające z realizacji zapisów przedmiotowej uchwały, w tym inwestycje w zakresie infrastruktury technicznej, które są niezbędne dla prawidłowego i uporządkowanego zagospodarowania terenu objętego planem, będą finansowane ze środków budżetowych gminy oraz z pozabudżetowych środków w tym z funduszy Unii Europejskiej.

=====

1092

**UCHWAŁA NR XIX/145/08
RADY POWIATU W MIĘDZYRZECZU**

z dnia 28 maja 2008r.

w sprawie ustalenia wysokości opłat za usunięcie i parkowanie pojazdów

Na podstawie art. 130a ust. 6 ustawy z dnia 20 czerwca 1997r. – Prawo o ruchu drogowym (Dz. U. z 2005r. Nr 108, poz. 908, z późn. zm.¹) uchwała się, co następuje:

§ 1. 1. Ustala się opłaty za czynności związane z usunięciem pojazdu z drogi na parking strzeżony wyznaczony przez starostę w przypadkach określonych w art. 130a ust. 1 i 2 ustawy – Prawo

o ruchu drogowym, w wysokości:

¹ Zmiany tekstu jednolitego wymienionej ustawy zostały ogłoszone w Dz. U. z 2005r. Nr 109, poz. 925, Nr 175, poz. 1462, Nr 179, poz. 1486 i Nr 180, poz. 1494 i 1497, z 2006r. Nr 17, poz. 141, Nr 104, poz. 708 i 711, Nr 190, poz. 1400, Nr 191, poz. 1410 i Nr 235, poz. 1701, z 2007r. Nr 52, poz. 343, Nr 57, poz. 381, Nr 99, poz. 661, Nr 123, poz. 845 i Nr 176, poz. 1238 oraz z 2008r. Nr 37, poz. 214.

Lp.	Rodzaj pojazdu	Czynności			
		Przejazd pojazdu pomocy drogowej bez ładunku (zł/km)	Holowanie (przewóz) usuniętego pojazdu (zł/km)	Usunięcie pojazdu poprzez załadunek i rozładunek	Usunięcie pojazdu poprzez załadunek i rozładunek przy pomocy sprzętu ciężkiego
		Cena brutto	Cena brutto	Cena brutto	Cena brutto
1	Rowery, motorowery i motocykle	1,50zł	2,50zł	80,00zł	—
2	Pojazdy o dopuszczalnej masie całkowitej do 3,5 t i ciągniki rolnicze, czterokołowce	1,50zł	2,50zł	150,00zł	—
3	Pojazdy o dopuszczalnej masie całkowitej od 3,5t do 7,5t	2,00zł	3,50zł	—	300,00zł
4	Autobusy	3,50zł	5,00zł	—	400,00zł
5	Pojazdy o dopuszczalnej masie całkowitej powyżej 7,5t	3,50zł	5,00zł	—	500,00zł

2. W godzinach od 22⁰⁰ do 6⁰⁰ oraz w dniach ustawowo wolnych od pracy opłaty te zwiększa się o 50%.

3. Opłata za usunięcie pojazdu z drogi obejmuje czynności usunięcia wszystkich elementów z uszkodzonego pojazdu z drogi.

§ 2. Ustala się opłaty za parkowanie pojazdu usuniętego z drogi, w przypadkach określonych w art. 130a ust. 1 i 2 ustawy – Prawo o ruchu drogowym, na parkingu strzeżonym wyznaczonym przez starostę, którą nalicza się za każdą rozpoczętą dobę w wysokości:

Lp.	Rodzaj pojazdu	Opłata za każdą rozpoczętą dobę (cena brutto)
1	Rowery, motorowery i motocykle	5,00zł
2	Pojazdy o dopuszczalnej masie całkowitej do 3,5t	10,00zł
3	Pojazdy o dopuszczalnej masie całkowitej od 3,5t do 7,5t i ciągniki rolnicze	25,00zł
4	Pojazdy o dopuszczalnej masie całkowitej powyżej 7,5t i autobusy	30,00zł

§ 3. 1. W przypadku usuwania, holowania (przewiezienia) i przechowywania pojazdu o jakim jest mowa w art. 30 ust. 1 pkt 2 ustawy z dnia 22 października 2002r. o przewozie drogowym materiałów niebezpiecznych (Dz. U. Nr 199, poz. 1671) wszystkie opłaty o jakich jest mowa w § 1 i 2 zwiększa się o 25%.

2. Opłat tych nie zwiększa się w odniesieniu do przejazdu pojazdu pomocy drogowej bez ładunku.

§ 4. Traci moc uchwała Nr XXXI/243/05 Rady

Powiatu w Międzyrzeczu z dnia 1 czerwca 2005r. w sprawie ustalenia wysokości opłat za usunięcie i parkowanie pojazdu (Dziennik Urzędowy Województwa Lubuskiego Nr 39, poz. 888).

§ 5. Uchwała wchodzi w życie po upływie 14 dni od dnia jej ogłoszenia w Dzienniku Urzędowym Województwa Lubuskiego.

Przewodnicząca Rady
Zofia Plewa

1093

UCHWAŁA NR XXI/157/08 RADY GMINY BLEDZEW

z dnia 29 maja 2008r.

w sprawie ustalenia kryteriów i trybu przyznawania nagród dla nauczycieli zatrudnionych w przedszkolu, szkołach dla których Gmina Bledzew jest organem prowadzącym

Na podstawie art. 49 ust. 2, w związku z art. 91d pkt 1 ustawy z dnia 26 stycznia 1982r. – Karta Nauczyciela (Dz. U. z 2006r. Nr 97, poz. 674, Nr 170, poz. 1218, Nr 220, poz. 1600; z 2007r. Nr 17, poz. 95, Nr 80, poz. 542, Nr 102, poz. 689, Nr 158, poz. 1103, Nr 176, poz. 1238, Nr 191, poz. 1369, Nr 247, poz. 1821) uchwała się:

§ 1. 1. Specjalny fundusz nagród dla nauczycieli stanowią środki finansowe w wysokości 1% planowanych rocznych wynagrodzeń osobowych nauczycieli wyodrębnione odpowiednio w budżecie gminy i planie finansowym szkół i przedszkola.

2. Na nagrody wójta gminy przeznaczają się 20% funduszu.

3. Na nagrody dyrektorów szkół i przedszkola przeznaczają się 80% funduszu.

4. Nagrody przyznawane są w formie pieniężnej.

§ 2. 1. Nagrody przyznaje się w Dniu Edukacji Narodowej.

2. W szczególnych przypadkach nagrody mogą być przyznane w innym terminie.

§ 3. 1. Warunkiem przyznania nauczycielowi nagrody jest otrzymanie wysokiej oceny spełniania niżej wyszczególnionych kryteriów:

- 1) nienaganne spełnianie obowiązków nauczyciela;
- 2) stosowanie form i metod nauczania odpowiadających potrzebom uczniów;
- 3) skuteczne motywowanie uczniów do osiągnięcia wysokich wyników w nauce;
- 4) inspirowanie uczniów do uczestnictwa w konkursach, olimpiadach przedmiotowych, zawodach sportowych;
- 5) uzyskiwanie znaczących efektów w pracy z uczniami zdolnymi lub potrzebującymi szczególnej pomocy w nauczaniu i wychowaniu;
- 6) aktywne uczestnictwo w przedsięwzięciach pozalekcyjnych szkoły, opracowywaniu projektów dydaktyczno – wychowawczych mających na celu wyrównywanie szans edukacyjnych uczniów;

7) prezentowanie w życiu codziennym nienagannej postawy etycznej – moralnej;

8) otrzymywanie dodatku motywacyjnego przez okres co najmniej 12 miesięcy wstecz (nie dotyczy nauczycieli, którzy po raz pierwszy podjęli pracę w danej szkole).

2. Warunkiem przyznania nagrody dyrektorowi szkoły lub przedszkola jest otrzymanie wysokiej oceny spełniania niżej wyszczególnionych kryteriów:

1) aktywne uczestnictwo nauczycieli i uczniów w szkolnych konkursach, olimpiadach przedmiotowych, zawodach sportowych oraz przedsięwzięciach lokalnych organizowanych przez gminę i jej jednostki organizacyjne;

2) uzyskiwanie przez uczniów zadawalających wyników w nauce i zachowaniu;

3) zgodne z przepisami prawa kierowanie szkołą, skuteczne realizowanie zadań statutowych szkoły;

4) podejmowanie działań mających na celu pozyskiwanie pozabudżetowych środków finansowych wzbogacających proces nauczania i wychowania;

5) otrzymywanie dodatku motywacyjnego przez okres co najmniej 12 miesięcy wstecz od daty złożenia wniosku o nagrodę.

§ 4. 1. Nagrody wójta gminy przyznaje wójt gminy z własnej inicjatywy lub na wniosek.

2. Wnioski o przyznanie nagrody mogą składać:

1) sekretarz gminy oraz skarbnik gminy – tylko dla dyrektorów szkół i przedszkola;

2) rada rodziców szkoły lub przedszkola;

3) dyrektor szkoły lub przedszkola.

3. Do wniosku o którym mowa ust. 2 pkt 3 dyrektor dołącza opinię rady pedagogicznej.

4. Wnioski o przyznanie nagrody wójta gminy z okazji Dnia Edukacji Narodowej należy składać w sekretariacie urzędu gminy do 20 września.

5. Wzór wniosku stanowi załącznik do niniejszej

szej uchwały.

6. Nagrody dyrektora przyznaje dyrektor szkoły lub przedszkola z własnej inicjatywy lub na wniosek rady rodziców.

§ 5. Nagrody wręczane są w sposób uroczysty na apelu szkolnym. W szczególnych przypadkach, wójt lub dyrektor szkoły lub przedszkola może określić odmienny sposób wręczenia nagrody.

§ 6. Wykonanie uchwały powierza się wójtowi gminy, dyrektorom szkół i przedszkola.

§ 7. Uchwała wchodzi w życie po 14 dniach od ogłoszenia w Dzienniku Urzędowym Województwa Lubuskiego.

Przewodniczący Rady
Jerzy Dawidowicz

**Załącznik
do uchwały Nr XXI/157/08
Rady Gminy Bledzew
z dnia 29 maja 2008r.**

**Wniosek
o przyznania nagrody wójta gminy**

Na podstawie uchwały Nr XXI/157/08 Rady Gminy Bledzew z dnia 29 maja 2008r. w sprawie ustalenia kryteriów i trybu przyznawania nagród dla nauczycieli zatrudnionych w przedszkolu i szkołach, dla których dla których Gmina Bledzew jest organem prowadzącym, wnioskuje o przyznanie nagrody wójta gminy dla:

Pana(i).....urodzonej(go) w
Pan(i) zajmuje stanowisko.....oraz posiada stopień awansu zawodowego
..... i pracuje w szkole (przedszkolu) od roku.
Dotychczas otrzymane nagrody (MEN, Kuratora, organu prowadzącego, dyrektora szkoły (przedszkola)
i rok przyznania.....
.....

Uzasadnienie

.....
.....
.....
.....
.....
.....
.....

Miejscowość, data.....

podpis wnioskodawcy

=====

1094

**UCHWAŁA NR XXI/142/08
RADY POWIATU ŚWIEBODZIŃSKIEGO**

z dnia 29 maja 2008r.

w sprawie trybu udzielania dotacji szkołom i placówkom niepublicznym oraz sposobu ich rozliczania

Na podstawie art. 12 pkt 1 i 11 ustawy z dnia 5 czerwca 1998r. o samorządzie powiatowym (Dz. U. z 2001r. Nr 142, poz. 1592; z 2002r. Nr 23, poz. 220, Nr 62, poz. 558, Nr 113, poz. 984, Nr 153, poz. 1271, Nr 200, poz. 1688 i Nr 214, poz. 1806; z 2003r. Nr 162, poz. 1568 oraz z 2004r. Nr 102,

poz. 1055) oraz art. 90 ust. 4 ustawy z dnia 7 września 1991r. o systemie oświaty (Dz. U z 2004r. Nr 256, poz. 2572, Nr 273, poz. 2703 i Nr 281, poz. 2781, z 2005r. Nr 17, poz. 141, Nr 94, poz. 788, Nr 122, poz. 1020, Nr 1341, poz. 1091, Nr 167, poz. 1400 i Nr 249, poz. 2104, z 2006r. Nr 144, poz. 1043, Nr 208, poz. 1532 i Nr 227, poz. 1658 oraz z 2007r. Nr 42, poz. 273, Nr 80, poz. 542, Nr 115, poz. 791 i Nr 120, poz. 818, Nr 180, poz. 1280 i Nr 181, poz. 1292) uchwała się, co następuje:

§ 1. Ilekroć w uchwale jest mowa o:

- 1) szkole niepublicznej – należy przez to rozumieć szkołę niepubliczną o uprawnieniach szkoły publicznej;
- 2) placówce niepublicznej – należy przez to rozumieć placówkę niepubliczną, o której mowa w art. 2 pkt 5 i 7 ustawy o systemie oświaty;
- 3) uczniu – należy przez to rozumieć ucznia szkoły niepublicznej lub wychowanka placówki niepublicznej.

§ 2. 1. Dotacji udziela się na wniosek osoby prawnej lub fizycznej prowadzącej szkołę lub placówkę, o której mowa w § 1, który powinien zawierać:

- 1) nazwę i adres szkoły lub placówki;
- 2) informację o zaświadczeniu o wpisie do ewidencji szkół i placówek niepublicznych;
- 3) informację o decyzji o nadaniu uprawnień szkoły publicznej;
- 4) informację o planowanej liczbie uczniów na rok udzielenia dotacji;
- 5) nazwę banku oraz numer rachunku bankowego, na który ma być przekazywana dotacja;
- 6) zobowiązanie do informowania o faktycznej liczbie uczniów oraz do rozliczenia otrzymanej dotacji, zgodnie z zasadami określonymi w § 5 pkt 2 uchwały.

2. Wzór wniosku o udzielenie dotacji stanowi załącznik Nr 1 do uchwały.

§ 3. Dotacja przysługuje:

- 1) na każdego ucznia szkoły niepublicznej, w której realizowany jest obowiązek szkolny lub obowiązek nauki - w wysokości równej kwocie przewidzianej na jednego ucznia danego typu i rodzaju szkoły w części oświatowej subwencji ogólnej otrzymanej przez Powiat Świebodziński, w roku udzielenia dotacji;
- 2) na każdego ucznia innej szkoły niepublicznej niewymienionej w pkt 1 - w wysokości 80% ustalonych w budżecie Powiatu Świebodzińskiego wydatków bieżących, ponoszonych w szkołach publicznych tego samego typu

i rodzaju, w przeliczeniu na jednego ucznia;

- 3) na każdego ucznia placówki niepublicznej w wysokości równej kwocie przewidzianej w części oświatowej subwencji ogólnej otrzymanej przez Powiat Świebodziński, w roku udzielenia dotacji.

§ 4. 1. Dotacja przekazywana jest co miesiąc, w terminie do ostatniego dnia każdego miesiąca na faktyczną liczbę uczniów, podaną w informacji, o której mowa w § 5 pkt 1.

2. Dotacja za miesiące ferii letnich (lipiec, sierpień) przekazywana jest według liczby uczniów wykazanej w rozliczeniu, o którym mowa w § 5 pkt 1, za miesiąc czerwiec.

§ 5. Osoba prowadząca szkołę lub placówkę niepubliczną jest zobowiązana do:

- 1) comiesięcznego przekazywania informacji o faktycznej liczbie uczniów, z wyłączeniem lipca i sierpnia, w terminie do 20 dnia każdego miesiąca – według wzoru stanowiącego załącznik Nr 2 do uchwały. Podana liczba uczniów powinna być zgodna z liczbą uczniów wykazaną w księdze uczniów, prowadzonej przez szkołę lub placówkę niepubliczną;
- 2) rozliczenia dotacji za okres od dnia 1 stycznia do dnia 31 grudnia - w terminie do dnia 31 grudnia - według wzoru stanowiącego załącznik Nr 3 do uchwały.

§ 6. 1. Powiatowi przysługuje prawo kontroli rozliczenia, o którym mowa w § 5 pkt 2.

2. W przypadku stwierdzenia rozbieżności pomiędzy kwotą dotacji należnej, a pobranej, kwota dotacji pobrana nienależnie lub w nadmiernej wysokości podlega zwrotowi do budżetu powiatu w terminie do dnia 15 stycznia roku następującego po roku, w którym udzielono dotacji, a kwota dotacji pobrana w niższej wysokości niż należąca - podlega wyrównaniu w roku udzielenia dotacji.

§ 7. Wykonanie uchwały powierza się Zarządowi Powiatu Świebodzińskiego.

§ 8. Tracą moc uchwały:

- 1) Nr XXXI/286/02 Rady Powiatu Świebodzińskiego z dnia 29 sierpnia 2002r. w sprawie szczególnych zasad udzielania dotacji niepublicznym szkołom, placówkom oświatowo - wychowawczym i opiekuńczo - wychowawczym.

§ 9. Uchwała wchodzi w życie po 14 dniach od jej ogłoszenia w Dzienniku Urzędowym Województwa Lubuskiego z mocą obowiązującą od 1 maja 2008r.

Przewodniczący Rady
Bogusław Motowidło

**Załącznik Nr 1
do uchwały Nr XXI/142/08
Rady Powiatu Świebodzińskiego
z dnia 29 maja 2008r.**

.....
(Wnioskodawca – Osoba prowadząca szkołę lub placówkę)

Wniosek o udzielenie dotacji na rok

1. Nazwa i adres szkoły lub placówki niepublicznej

.....
.....

2. Zaświadczenie o wpisie do ewidencji szkół i placówek niepublicznych (kto wydał, Nr, data):

.....

3. Decyzja nadająca uprawnienie szkoły publicznej (kto wydał, Nr, data):

.....

4. Planowana liczba uczniów w roku udzielenia dotacji :.....

5. Numer rachunku bankowego, na który należy przekazywać dotację:

.....

Zobowiązuję się do realizacji postanowień określonych w § 5 uchwały Rady Powiatu Świebodzińskiego Nr XXI/142/08 w sprawie trybu udzielania dotacji szkołom i placówkom niepublicznym oraz sposobu ich rozliczania:

- 1) przedkładania informacji o liczbie uczniów, w terminie do 20 dnia każdego miesiąca, z wyłączeniem lipca i sierpnia;
- 2) rozliczenia otrzymanej dotacji, w terminie o dnia 31 grudnia roku, w którym otrzymano dotację.

.....
(data)

.....
(podpis wnioskodawcy)

**Załącznik Nr 2
do uchwały Nr XXI/142/08
Rady Powiatu Świebodzińskiego
z dnia 29 maja 2008r.**

.....
(Osoba prowadząca szkołę/placówkę niepubliczną)

Informacja o faktycznej liczbie uczniów w szkole lub placówce niepublicznej

1. Nazwa i adres szkoły/ placówki niepublicznej

.....
.....

2. Liczba uczniów w
(miesiąc i rok)

Oświadczam, że podana liczba jest zgodna z prowadzoną przez szkołę/placówkę ewidencją.

*) liczbę uczniów podawać na 15 dzień miesiąca

.....
(sporządził, data, tel.)

.....
(podpis osoby prowadzącej)

**Załącznik Nr 3
do uchwały Nr XXI/142/08
Rady Powiatu Świebodzińskiego
z dnia 29 maja 2008r.**

.....
(Osoba prowadząca szkołę/placówkę niepubliczną)

**Rozliczenie dotacji przekazanej szkole lub placówce niepublicznej
w roku**

1. Nazwa i adres szkoły lub placówki niepublicznej

.....
.....

2. Kwota dotacji na 1 ucznia na 1 msc:

3. Rozliczenie otrzymanej dotacji:

Lp	Miesiąc	Liczba uczniów	Dotacja otrzymana*)	Dotacja należna**)	Różnica (kol. 5 – kol. 4)
1	2	3	4	5	6
1					
2					
3					
4					
5					
6					
7					
8					
9					
10					
11					
12					
		Razem:			

*) dotacji otrzymana, jest to kwota dotacji otrzymana w danym miesiącu ze Starostwa Powiatowego

**) dotacji należna, jest to iloczyn liczby uczniów w danym miesiącu i kwoty dotacji na 1 ucznia

.....
(sporządził, data, tel.)

.....
(podpis osoby prowadzącej)

dostarczyć w terminie do dnia 31 grudnia

1095

UCHWAŁA NR XXI/20/2008 RADY MIEJSKIEJ W ZBĄSZYNKU

z dnia 29 maja 2008r.

zmieniająca uchwałę w sprawie określenia zasad obrotu nieruchomościami stanowiącymi własność Gminy Zbąszynek

Na podstawie art. 18 ust. 2 pkt 9 lit. a ustawy z dnia 8 marca 1990r. o samorządzie gminnym (Dz. U. z 2001r. Nr 142, poz. 1591 ze zm.) oraz art. 13 i 37 ust. 4 ustawy z dnia 21 sierpnia 1997r. o gospodarce nieruchomościami (tekst jednolity Dz. U. z 2004r. Nr 261, poz. 2603 ze zm.) uchwała się, co następuje:

§ 1. W uchwale Nr II/8/2002 Rady Miejskiej w Zbąszynku z dnia 12 grudnia 2002r. w sprawie określenia zasad obrotu nieruchomościami stanowiącymi własność Gminy Zbąszynek w § 2 dopisuje się pkt 4 następującej treści:

„Upoważnia się burmistrza do oddawania w użytkowanie, dzierżawę lub najem nieru-

chomości na czas oznaczony dłuższy niż trzy lata lub na czas nieoznaczony, bez obowiązku przetargowego trybu zawierania umów, na rzecz dotychczasowych użytkowników tych nieruchomości, jeżeli wywiązują się z postanowień zawartych umów”.

§ 2. Wykonanie uchwały powierza się Burmistrzowi Zbąszynka.

§ 3. Uchwała wchodzi w życie po upływie 14 dni od dnia ogłoszenia w Dzienniku Urzędowym Województwa Lubuskiego.

Przewodniczący Rady
Jan Mazur

1096

UCHWAŁA NR XXI/26/2008 RADY MIEJSKIEJ W ZBĄSZYNKU

z dnia 29 maja 2008r.

o zmianie uchwały w sprawie regulaminu udzielania pomocy materialnej dla uczniów

Na podstawie art. 18 ust. 2 pkt 15 ustawy z dnia 8 marca 1990r. o samorządzie gminnym (t.j. Dz. U. z 2001r. Nr 142, poz. 1591 z późn. zm.) oraz art. 90f ustawy z dnia 7 września 1991r. o systemie oświaty (t.j. Dz. U. z 2004r. Nr 256, poz. 2572 z późn. zm.) Rada Miejska w Zbąszynku uchwała, co następuje:

§ 1. W uchwale Nr XXV/8/2005 Rady Miejskiej w Zbąszynku z dnia 17 marca 2005r. w sprawie regulaminu udzielania pomocy materialnej dla uczniów, wprowadza się następujące zmiany:

1) w § 4 dodaje się ust. 5 w brzmieniu:

„Możliwe jest odstąpienie od stosowania podziału na grupy dochodowe określone w ust. 2, jeżeli wysokość środków posiadanych w budżecie gminy pozwala na przyznanie stypendium w wyższej kwocie.”;

2) § 6 pkt 2 otrzymuje brzmienie:

„2) przewidzianej w art. 90d ust. 2 pkt 2 ustawy o systemie oświaty, poprzez zwrot kosztów poniesionych na pomoce edukacyjne, w tym na podręczniki, przybory szkolne i inne pomoce dydaktyczne oraz strój sportowy (nie więcej niż jeden komplet na semestr), udokumentowanych fakturą, rachunkiem lub innym imiennym dowodem dokumentującym.”

§ 2. Wykonanie uchwały powierza się Burmistrzowi Zbąszynka.

§ 3. Uchwała wchodzi w życie po upływie 14 dni od dnia ogłoszenia w Dzienniku Urzędowym Województwa Lubuskiego.

Przewodniczący Rady
Jan Mazur

1097

UCHWAŁA NR XX/140/2008 RADY GMINY SKĄPE

z dnia 30 maja 2008r.

w sprawie zmiany uchwały w sprawie zasad udzielania i rozmiaru zniżek tygodniowego obowiązkowego wymiaru godzin zajęć nauczycielom, którym powierzono stanowiska kierownicze oraz innych nauczycieli

Na podstawie art. 42 ust. 7 pkt 2 i 3 w związku z art. 91d pkt 1 ustawy z dnia 26 stycznia 1982r. Karta Nauczyciela (Dz. U. z 2006r. Nr 97, poz. 674 z późn. zm.) po uzyskaniu pozytywnej opinii Lubuskiego Kuratora Oświaty uchwała się, co następuje:

§ 1. W uchwale Nr X/68/2007 z dnia 30 sierpnia 2007r. w sprawie zasad udzielania i rozmiaru zniżek tygodniowego obowiązkowego wymiaru godzin zajęć nauczycielom, którym powierzono stanowiska kierownicze oraz innych nauczycieli (Dziennik Urzędowy Województwa Lubuskiego z 2007r.

Nr 95, poz. 1316) wprowadza się następujące zmiany:

1. § 1 otrzymuje brzmienie: „Nauczycielom zatrudnionym w pełnym wymiarze zajęć, którym powierzono stanowiska kierownicze w przedszkolach i szkołach prowadzonych przez Gminę Skąpe, obniża się tygodniowy obowiązkowy wymiar godzin zajęć dydaktycznych, wychowawczych i opiekuńczych, określonych w art. 42 ust. 3 ustawy z dnia 26 stycznia 1982r. Karta Nauczyciela (Dz. U. z 2006r. Nr 97, poz. 674 z późn. zm.) o liczbę godzin określoną w poniższej tabeli”.

Lp.	Stanowisko kierownicze	Rozmiar tygodniowej zniżki godzin
1	Dyrektor przedszkola liczącego - od 2 do 4 oddziałów	15
2	Dyrektor szkoły podstawowej liczącej:	
	- od 5 do 7 oddziałów	14
	- od 8 do 10 oddziałów	16
	- od 11 do 12 i więcej oddziałów	18
3	Dyrektor gimnazjum liczącego	
	- od 5 do 7 oddziałów	12
	- od 8 do 10 oddziałów	14
	- od 11 do 12 oddziałów	16

§ 2. Wykonanie uchwały powierza się Wójtowi Gminy Skąpe.

Województwa Lubuskiego, z mocą obowiązującą od dnia 1 września 2008r.

§ 3. Uchwała wchodzi w życie po upływie 14 dni od dnia ogłoszenia w Dzienniku Urzędowym Wo-

Przewodniczący Rady
Mirosław Olczak

1098

UCHWAŁA NR XX/110/08 RADY POWIATU STRZELECKO - DREZDENECKIEGO

z dnia 30 maja 2008r.

w sprawie zmiany uchwały Rady Powiatu Strzelecko – Drezdeneckiego Nr XVI/88/2008 z dnia 31 stycznia 2008r. w sprawie regulaminu określającego wysokość stawek dodatków i innych składników wynagrodzenia nauczycieli oraz szczegółowych warunków ich przyznawania na rok 2008

Na podstawie art. 30 ust. 6, art. 54 ust. 7 w związku z art. 91d pkt 1 ustawy z dnia 26 stycznia 1982r.

Karta Nauczyciela (Dz. U. z 2006r. Nr 97, poz. 674 ze zm.) Rada Powiatu uchwała, co następuje:

§ 1. W uchwale Nr XVI/88/2008 Rady Powiatu Strzelecko – Drezdeneckiego z dnia 31 stycznia 2008r. w sprawie regulaminu określającego wysokość stawek dodatków i innych składników wynagrodzenia nauczycieli oraz szczegółowych warunków ich przyznawania na rok 2008, wprowadza się

następujące zmiany:

1. W rozdziale 3, ust. 4.3 otrzymuje następujące brzmienie: Nauczycielom, którym powierzono stanowisko kierownicze przysługuje dodatek funkcyjny zgodnie z poniższą tabelą:

Lp.	Stanowisko lub funkcja	Stawka dodatku funkcyjnego
1	Dyrektor szkoły (zespołu)	od 80% do 130% najwyższej stawki zasad. naucz. stażysty
2	Wicedyrektor szkoły (zespołu)	od 60% do 90% najwyższej stawki zasad. naucz. stażysty
3	Dyrektor poradni	od 50% do 100% najwyższej stawki zasad. naucz. stażysty
4	Kierownik internatu	od 40% do 60% najwyższej stawki zasad. naucz. stażysty
5	Kierownik szkolenia praktycznego, warsztatów	od 40% do 60% najwyższej stawki zasad. naucz. stażysty

2. W rozdziale 5 ust. 6.2 otrzymuje następujące brzmienie: Wysokość dodatku motywacyjnego dla nauczyciela ustala się w granicach od 5% do 20% najwyższego wynagrodzenia zasadniczego stażysty, natomiast dla dyrektora w wysokości do 50% najwyższego wynagrodzenia zasadniczego stażysty.

3. W rozdziale 5 ust. 6.5 otrzymuje następujące brzmienie: Wysokość dodatku motywacyjnego oraz okres jego przyznania ustala dla nauczyciela dyrektor szkoły po zasięgnięciu opinii organizacji związkowych działających w danej placówce, a w stosunku do dyrektora starosta.

4. W rozdziale 6 ust. 8.2 pkt 4 otrzymuje następujące brzmienie: nauczycielom prowadzącym zajęcia o których mowa w § 8 pkt 19 rozporządze-

nia – 10% wynagrodzenia zasadniczego nauczyciela.

§ 2. Treść zmian zawartych w niniejszej uchwale uzgodniona została z przedstawicielami związków zawodowych.

§ 3. Wykonanie uchwały powierza się Zarządowi Powiatu Strzelecko - Drezdeneckiego.

§ 4. Uchwała wchodzi w życie po upływie 14 dni od dnia jej ogłoszenia w Dzienniku Urzędowym Województwa Lubuskiego z mocą obowiązującą od dnia 1 września 2008r.

Przewodniczący Rady
Wiesław Rosiński

=====

1099

UCHWAŁA NR XVIII/128/08 RADY MIEJSKIEJ W CYBINCIE

z dnia 2 czerwca 2008r.

w sprawie określenia zasad i trybu przeprowadzania konsultacji z mieszkańcami gminy

Na podstawie art. 5a ust. 2 ustawy z dnia 8 marca 1990r. o samorządzie gminnym (tekst jedn. z 2001r. Dz. U. Nr 142, poz. 1591 ze zm.) uchwała się, co następuje:

§ 1. Ustala się zasady i tryb przeprowadzania konsultacji z mieszkańcami Gminy Cybinka.

§ 2. Konsultacje polegają na:

- 1) wyrażeniu opinii i uwag do sprawy będącej przedmiotem konsultacji;
- 2) udzieleniu odpowiedzi na postawione pytanie lub pytania;

3) wyborze jednego z proponowanych rozwiązań na kartach konsultacyjnych.

§ 3. Konsultacje, w zależności od ich przedmiotu, mogą mieć zasięg:

- 1) całego obszaru Gminy Cybinka;
- 2) lokalny – dotyczy mieszkańców określonego terenu.

§ 4. 1. Do wzięcia udziału w konsultacjach uprawnieni są stali mieszkańcy Gminy Cybinka posiadający czynne prawo wyborcze.

2. Głosować można tylko osobiście.

§ 5. Za wyjątkiem przypadków przewidzianych ustawą, konsultacje mogą być przeprowadzone z inicjatywy rady miejskiej, burmistrza, jednostek pomocniczych gminy oraz organizacji pozarządowych działających na terenie Gminy Cybinka.

§ 6. 1. O przeprowadzeniu konsultacji podjętych z inicjatywy podmiotów określonych w § 5, decyduje rada miejska w formie uchwały, ustalając treść pytania i zakres terytorialny konsultacji.

2. W przypadkach przewidzianych ustawą, o przeprowadzeniu konsultacji postanawia burmistrz w drodze zarządzenia, ustalając treść pytania i zakres terytorialny konsultacji.

§ 7. Wniosek o przeprowadzenie konsultacji winien zawierać:

- 1) termin i zakres terytorialny konsultacji;
- 2) opis przedmiotu konsultacji, treść pytań bądź wariantów oraz uzasadnienie zawierające przesłanki społeczne i ekonomiczne;
- 3) podpis inicjatora przeprowadzenia konsultacji.

§ 8. 1. Konsultacje przeprowadza się na zwołanych w tym celu zebraniach mieszkańców.

2. Zebranie zwołuje burmistrz, określając jego termin i miejsce.

3. Obsługę techniczną zebrania zapewnia burmistrz, wyznaczając osoby do przeprowadzenia konsultacji.

§ 9. O zwołanym zebraniu zawiadamia się mieszkańców, w sposób zwyczajowo przyjęty, na 7 dni przed terminem zebrania.

§ 10. 1. Przebieg konsultacji (zebrania) winien uwzględniać:

- 1) przedstawienie treści pytania;

- 2) przedstawienie informacji niezbędnych do udzielenia odpowiedzi i udzielenie wyjaśnień;
- 3) sporządzenie listy obecności zawierającej podpisy osób uczestniczących w zebraniu;
- 4) przeprowadzenie głosowania.

2. Z przebiegu konsultacji sporządza się protokół zawierający:

- 1) przebieg zebrania, w tym stawiane pytania i udzielone wyjaśnienia;
- 2) wynik głosowania.

3. Protokół podpisuje osoba wyznaczona zgodnie z § 8 ust. 3.

4. Do protokołu załącza się listę obecności.

§ 11. 1. Protokół z przeprowadzonej konsultacji Burmistrz Cybinki przedstawia Radzie Miejskiej w Cybince i ogłasza go w sposób zwyczajowo przyjęty.

2. O wyniku konsultacji burmistrz zawiadamia inicjatora konsultacji.

§ 12. Konsultacje mają charakter opiniodawczy, nie są dla organów gminy wiążące.

§ 13. Koszty związane z przeprowadzeniem konsultacji pokrywane są z budżetu Gminy Cybinka.

§ 14. Wykonanie uchwały powierza się Burmistrzowi Cybinki.

§ 15. Uchwała wchodzi w życie po upływie 14 dni od dnia jej ogłoszenia w Dzienniku Urzędowym Województwa Lubuskiego i podlega dodatkowo ogłoszeniu na tablicy ogłoszeń w Urzędzie Miejskim w Cybince.

Przewodniczący Rady
Sławomir Kulczyński

=====

1100

**UCHWAŁA NR XXIV/148/08
RADY MIEJSKIEJ W NOWOGRODZIE BOBRZAŃSKIM**

z dnia 3 czerwca 2008r.

w sprawie nadania nazwy ulicy w Nowogrodzie Bobrzańskim

Na podstawie art. 18 ust. 2 pkt 13 ustawy z dnia 8 marca 1990r. o samorządzie gminnym (tekst jednolity Dz. U. Nr 142, poz. 1591 z 2001r. z późn. zm.) uchwala się, co następuje:

§ 1. Nadaje się nazwę ulica Jodłowa części drogi wewnętrznej położonej w Nowogrodzie Bobrzańskim na działce Nr 1706/8 o pow. 3200m² i długości 200m.

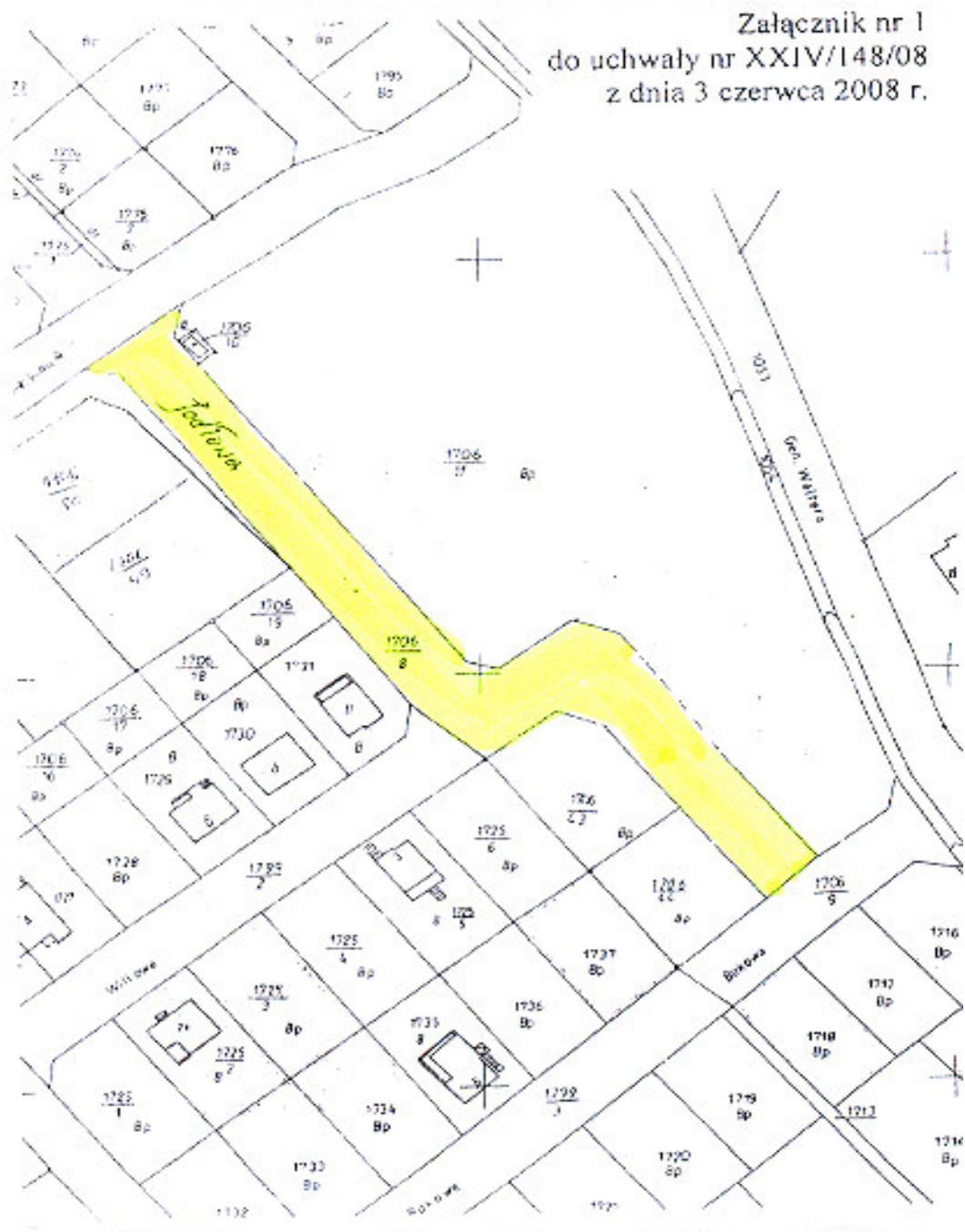
§ 2. Położenie ulicy określa mapa stanowiąca załącznik Nr 1.

na tablicy ogłoszeń Urzędu Miejskiego w Nowogrodzie Bobrzańskim.

§ 3. Uchwała wchodzi w życie w terminie 14 dni od dnia opublikowania w Dzienniku Urzędowym Województwa Lubuskiego i podlega wywieszeniu

Przewodniczący Rady
Mirosław Walencik

**Załącznik Nr 1
do uchwały Nr XXIV/148/08
Rady Miejskiej w Nowogrodzie Bobrzańskim
z dnia 3 czerwca 2008r.**



1101

UCHWAŁA NR XXXII/181/08 RADY MIEJSKIEJ W NOWEJ SOLI

z dnia 6 czerwca 2008r.

w sprawie nadania nazwy rondu

Na podstawie art. 18 ust. 2 pkt 13 ustawy z dnia 8 marca 1990r. o samorządzie gminnym (tj. Dz. U. z 2001r. Nr 142, poz. 1591 ze zmianami) uchwała się, co następuje:

§ 1. Nadaje się nazwę „Rodno im. Ojca Medarda” rondu położonemu u zbiegu ulic Marszałka Józefa Piłsudskiego, Dąbrowskiego i Wyspiańskiego w granicach administracyjnych Gminy Nowa Sól – Miasto.

§ 2. Wykonanie uchwały powierza się Prezydentowi Miasta.

§ 3. Uchwała wchodzi w życie po upływie 14 dni od dnia jej ogłoszenia w Dzienniku Urzędowym Województwa Lubuskiego.

Przewodniczący Rady
Piotr Szyszko

1102

INFORMACJA O DECYZJACH PREZESA URZĘDU REGULACJI ENERGETYKI Nr WCC/183-ZTOA/386/W/OSZ/2008/EŻ Nr PCC/193-ZTOA/386/W/OSZ/2008/EŻ

z dnia 18 czerwca 2008r.

W dniu 18 czerwca 2008r. na wniosek Zakładu Energetyki Ciepłej w Świebodzinie Spółka z ograniczoną odpowiedzialnością, Prezes Urzędu Regulacji Energetyki decyzjami Nr WCC/183-ZTOA/W/OSZ/2008/BK i Nr PCC/193-ZTOA/386/W/OSZ/2008/EŻ zmienił nazwę oraz siedzibę Koncesjonariusza, określoną w koncesji na wytwarzanie ciepła oraz w koncesji na przesyłanie i dystrybucję ciepła.

Uzasadnienie

Decyzjami z dnia z dnia 6 października 1998r. Nr WCC/183/386/U/OT-5/98/RO (zmienioną kolejno decyzjami z dnia 4 lipca 2001r. Nr WCC/183A/386/W/3/2001/BK, z dnia 27 września 2002r. Nr WCC/183B/386/OSZ/W/2002/RN, z dnia 25 września 2003r. Nr WCC/183C/38/W/OSZ/2003/BS, z dnia 13 sierpnia 2004r. Nr WCC/183D/386/W/OSZ/2004/BS, z dnia 26 stycznia 2006r. Nr WCC/183E/386/W/OSZ/2006/EŻ, z dnia 18 października 2006r. Nr WCC/183F/386/W/OSZ/2006/BS oraz z dnia 31 października 2007r. Nr WCC/183-ZTO/386/W/OSZ/2007/RN) i Nr PCC/183/386/U/OT-5/98/RO (zmienioną kolejno decyzją z dnia 4 lipca 2001r. Nr PCC/183A/386/W/3/2001/BK oraz z dnia 31 października 2007r. Nr PCC/193-ZTO/386/W/OSZ/2007/RN) Prezes Urzędu Regulacji Energetyki udzielił przedsiębiorcy – Zakład Energetyki Ciepłej Spółka z ograniczoną odpo-

wiedzialnością z siedzibą w Świebodzinie koncesji na wytwarzanie ciepła oraz na przesyłanie i dystrybucję ciepła na okres do dnia 15 października 2018r. określając jednocześnie na pierwszej stronie nazwę i formę prawną Koncesjonariusza.

Pismem z dnia 14 maja 2008r. Koncesjonariusz wniósł o zmianę ww. decyzji w związku ze zmianą nazwy oraz adresu spółki „Zakład Ciepłej Spółka z ograniczoną odpowiedzialnością z siedzibą w Świebodzinie, Os. Łużyckie 39” na „Zakład Energetyki Ciepłej w Świebodzinie Spółka z ograniczoną odpowiedzialnością z siedzibą w Świebodzinie, ul. Świerczewskiego 76”.

Na podstawie art. 155 i 104 ustawy z dnia 14 czerwca 1960r. – Kodeks postępowania administracyjnego (Dz. U. z 2000r. Nr 98, poz. 1071, z 2001r. Nr 49, poz. 509, z 2002r. Nr 113, poz. 984, Nr 153, poz. 1271 i Nr 169, poz. 1387, z 2003r. Nr 130, poz. 1188 i Nr 170, poz. 1660, z 2004r. Nr 162, poz. 1692 oraz z 2005r. Nr 64, poz. 565, Nr 78, poz. 682 i Nr 181, poz. 1524) w związku z art. 30 ustawy – Prawo energetyczne (Dz. U. z 2006r. Nr 89, poz. 625, Nr 104, poz. 708, Nr 158, poz. 1123 i Nr 170, poz. 1217 oraz z 2007r. Nr 21, poz. 124, Nr 52, poz. 343, Nr 115, poz. 790 i Nr 130, poz. 905), Prezes Urzędu Regulacji Energetyki postanowił zmienić swoje decyzje z dnia

6 października 1998r. Nr WCC/183/386/U/OT-5/98/RO i Nr PCC/183/386/U/OT-5/98/RO w sprawie

udzielenia koncesji na wytwarzanie ciepła oraz na przesyłanie i dystrybucję ciepła w sposób zgodny z wnioskiem Koncesjonariusza.

Z upoważnienia
Prezesa Urzędu Regulacji Energetyki
Główny Specjalista
Jerzy Catewicz

=====

1103

OBWIESZCZENIE WOJEWODY LUBUSKIEGO

z dnia 20 czerwca 2008r.

dotyczące przyznanych dotacji w związku z rozstrzygnięciem konkursu ofert dla organizacji pożytku publicznego na dofinansowanie realizacji zadań publicznych w zakresie ochrony zdrowia tj. przeciwdziałanie alkoholizmowi, narkomanii oraz HIV/AIDS na 2008r.

Na podstawie art. 11 ust. 1 i 2 oraz art. 13 ust. 1 ustawy z dnia 24 kwietnia 2003r. o działalności pożytku publicznego i wolontariacie (Dz. U. Nr 96, poz. 873 z późn. zm.) Wojewoda Lubuski w wyniku postępowania konkursowego przyznał dotacje na realizację programów w zakresie ochrony zdrowia (przeciwdziałanie alkoholizmowi, narkomanii oraz HIV/AIDS) następującym organizacjom pożytku publicznego:

I. W zakresie przeciwdziałania uzależnieniom od alkoholu (kod A):

1. Zapobieganie nawrotom picia; Stowarzyszenie Pomocy Osobom Uzależnionym PRZEŁOM w Gorzowie Wlkp. – 4.400zł.
2. Prowadzenie grupy wsparcia „JEDYNKA” dla osób uzależnionych od alkoholu; Stowarzyszenie Pomocy Osobom Uzależnionym PRZEŁOM w Gorzowie Wlkp. – 6.060zł.
3. Trening umiejętności służących trzeźwieniu; Stowarzyszenie Pomocy Osobom Uzależnionym PRZEŁOM w Gorzowie Wlkp. – 1.800zł.
4. Rozmowy motywujące do podjęcia leczenia odwykowego jako wsparcie programu wychodzenia z bezdomności mieszkańców Domu Brata Alberta, Koło Gorzowskie Towarzystwa Pomocy im. św. Brata Alberta w Gorzowie Wlkp. – 3.350zł.
5. „Dziecko kochane nie chodzi pijane!” – program kształtujący postawę abstynencką wśród dzieci i młodzieży – wychowanków 15 świetlic Stowarzyszenia Pomocy Bliźniemu im. Brata Krystyna w Gorzowie Wlkp.; Stowarzyszenie Pomocy Bliźniemu im. Brata Krystyna w Gorzowie Wlkp. – 8.900zł.

6. Działania postrehabilitacyjne i zapobiegające wykluczeniu społecznemu w Domu Wspólnoty Barka; Fundacja Dom Wspólnoty BARKA w Drezdenku – 25.450zł.

II. W zakresie przeciwdziałania uzależnieniom od narkotyków (kod N):

1. Grupa wsparcia dla rodziców osób eksperymentujących oraz uzależnionych od środków psychoaktywnych; Stowarzyszenie Pomocy Osobom Uzależnionym PRZEŁOM w Gorzowie Wlkp. – 2.040zł.
2. Prowadzenie grupy wsparcia AZYL dla osób eksperymentujących i uzależnionych od chemicznych środków psychoaktywnych; Stowarzyszenie Pomocy Osobom Uzależnionym PRZEŁOM w Gorzowie Wlkp. – 5.550zł.
3. „Złość, Agresja, Uzależnienie” – warsztat pracy ze złością i agresją wśród osób uzależnionych od środków psychoaktywnych; Stowarzyszenie Pomocy Osobom Uzależnionym PRZEŁOM w Gorzowie Wlkp. - 6.390zł.
4. Zapobieganie nawrotom czynnego uzależnienia; Stowarzyszenie Pomocy Osobom Uzależnionym PRZEŁOM w Gorzowie Wlkp. - 3.000zł.
5. Trening umiejętności służących trzeźwieniu; Stowarzyszenie Pomocy Osobom Uzależnionym PRZEŁOM w Gorzowie Wlkp. - 4.680zł.
6. Poczucie własnej wartości; Stowarzyszenie Pomocy Osobom Uzależnionym PRZEŁOM w Gorzowie Wlkp. - 4.680zł.
7. Kontynuacja zajęć: Joga dla pacjentów ośrodka (zarówno uzależnionych jak i współuzależnionych) kończących terapię. Grupa zapobiega-

- nia nawrotom dla pacjentów, którzy ukończyli terapię w wymiarze podstawowym; Polskie Towarzystwo Zapobiegania Narkomanii Oddział w Zielonej Górze - 3. 000zł.
8. „Szczęście nie chodzi naćpane!” - program profilaktyki antynarkotykowej dla dzieci i młodzieży - wychowanków 15 świetlic Stowarzyszenia Pomocy Bliźniemu im Brata Krystyna w Gorzowie Wlkp.; Stowarzyszenie Pomocy Bliźniemu im. Brata Krystyna w Gorzowie Wlkp. - 8.000zł.
- III. W za resie przeciwdziałania HIV/AIDS (kod H):
1. Kobieta bezpieczna od HIV/AIDS. Twoje ciało, Twoje zdrowie; Lubuskie Stowarzyszenie na Rzecz Kobiet BABA w Zielonej Górze - 18.681zł.
 2. „HIV/AIDS - Tuż obok mnie?!” - program edukacyjno - profilaktyczny dla dzieci i młodzieży - wychowanków Zespołu 15 świetlic środowiskowych Stowarzyszenia Pomocy Bliźniemu im. Brata Krystyna w Gorzowie Wlkp., Łagodzinie, Deszczynie i Lubiechni Wielkiej; Stowarzyszenie Pomocy Bliźniemu im. Brata Krystyna w Gorzowie Wlkp.- 4.940zł.
3. Profilaktyka HIV i AIDS wśród młodzieży szkół ponadgimnazjalnych na terenie Gorzowa Wlkp. - IV edycja programu edukacyjnego; Polskie Towarzystwo Oświaty Zdrowotnej Oddział Terenowy w Gorzowie Wlkp. - 9. 049zł.
 4. Obchody Światowego Dnia AIDS na terenie województwa lubuskiego - kampania medialna oraz bezpośrednie działania edukacyjne; Polskie Towarzystwo Oświaty Zdrowotnej Oddział Terenowy w Gorzowie Wlkp. - 6.990zł.
 5. Szkolenie lekarzy stomatologów z terenu województwa lubuskiego w zakresie profilaktyki HIV/AIDS; Polskie Towarzystwo Oświaty Zdrowotnej Oddział Terenowy w Gorzowie Wlkp. - 1.000zł.
 6. Szkolenie psychologów i pedagogów poradni psychologiczno - pedagogicznych z terenu województwa lubuskiego w zakresie profilaktyki HIV/AIDS; Polskie Towarzystwo Oświaty Zdrowotnej Oddział Terenowy w Gorzowie Wlkp. - 2.000zł.

Wojewoda Lubuski
Helena Hatka

=====

1104

ANEKS NR 11

z dnia 29 maja 2008r.

do porozumienia Nr 1/99 z dnia 25 marca 1999r. w sprawie utrzymania dróg powiatowych na terenie miasta Świebodzin

zawarty pomiędzy:

Powiatem Świebodzińskim, zwanym dalej przekazującym, reprezentowanym przez Zarząd Powiatu Świebodzińskiego, w imieniu którego działają:

1. Zbigniew Szumski – Starosta
2. Jolanta Starzewska – Wicestarosta

przy kontrasygnacie Skarbnika Powiatu – Doroty Karbowskiak,

a Gminą Świebodzin, zwaną dalej przejmującym, w imieniu której działa:

Dariusz Bekisz – Burmistrz

przy kontrasygnacie Skarbnika Gminy – Izabeli Zablockiej

o następującej treści:

§ 1. W § 2 ust. 2 otrzymuje brzmienie:

„2. Powierzchnie chodników i trawników obję-

te pracami utrzymaniowymi przedstawia załącznik Nr 2 do porozumienia, który otrzymuje brzmienie, jak w załączniku Nr 1 do niniejszego aneksu.”

§ 2. W § 4 wprowadza się następujące zmiany:

a) ust. 1 otrzymuje brzmienie:

„1. Na prowadzenie zadań wymienionych w § 2 przekazujący przeznaczy w II, III i IV kwartale 2008r. kwotę 205.801,24zł (słownie: dwieście pięć tysięcy osiemset jeden zł dwadzieścia cztery gr) na rzecz przejmującego.”

b) ust. 2 otrzymuje brzmienie:

„2. Wysokość kwoty na prowadzenie zadań wymienionych w § 2 na rok następny określona zostanie w terminie do 31 grudnia roku poprzedzającego.”

§ 3. Pozostałe warunki porozumienia pozostają

bez zmian.

wym Województwa Lubuskiego.

§ 4. Aneks wchodzi w życie z dniem 1 kwietnia 2008r. i podlega ogłoszeniu w Dzienniku Urzędowym

§ 5. Aneks sporządzono w 6 egzemplarzach, po trzy dla każdej ze stron.

Szczegółowy zakres utrzymania ulic powiatowych na terenie miasta Świebodzin

Nazwa ulicy	Pow. trawników równinnych	Pow. trawników na skarpie	Żywopłoty	Pow. chodników	Wyloty dróg – ziel. równinna	Wylot dróg – ziel. na skarpie
	(m ²)	(m ²)	(mb)	(m ²)	(m ²)	
Kolejowa	0	0	0	178,5		
Kolejowa (zjazd do PKS)	0	0	0	225		
Kolejowa (dół)	310	2025	90	284		
Plac Browarniany	0	0	0	188		
Żymierskiego	849	0	0	0		
Łąki Zamkowe	407	0	144	0		
Młyńska	3000	0	0	0	2142	
Zamkowa	0	0	0	0		
Matejki	655	0	22	0		
Wojska Polskiego	5293	0	120	504	1213	
Sulechowska	8061	1864	501	990		
Grottgera	0	0	0	0		
Parkowa	0	0	0	111		
Szpitalna	0	0	0	0		
Łużycka	4012	3279	10	2660		
Piłsudskiego	440	0	202	277,5		
Poznańska	5958	0	516	2872		
Kawaleryjska	200	0	0	80,5		
Konarskiego	7190	0	428	1340		
Wałowa	0	0	0	0		
Gen. Sikorskiego	1761	0	97	747,6		
30-go Stycznia	34	0	54	0		
Plac Wolności	380	0	244	0		
Łukowa	380	424	246	375		
Gen. Świerczewskiego	3584	6934	424	4013	6440	12678
Łęgowska	391	0	0	325	879	3148
Głogowska	0	0	0	0		
1-go Maja	0	0	0	0		
Sobieskiego	5548	230	124	1200		
Razem:	48453	14756	3222	16371,1	10674	15826

I strefa II strefa

Egzemplarze bieżące i z lat ubiegłych, w miarę posiadanych rezerw, można nabywać:

- na podstawie nadesłanego zamówienia: w Zakładzie Obsługi Administracji Lubuskiego Urzędu Administracyjnego w Gorzowie Wlkp., ul. Jagiellończyka 8, 66-400 Gorzów Wlkp., tel. (0-95) 7115-210

- w punkcie sprzedaży Lubuskiego Urzędu Wojewódzkiego w Gorzowie Wlkp., ul. Jagiellończyka 8, codziennie w godz. 7³⁰ – 15³⁰.

Dzienniki Urzędowe wraz ze skorowidzami wyłożone są do powszechnego wglądu redakcji Dziennika Urzędowego, w bibliotece Lubuskiego Urzędu Wojewódzkiego w Gorzowie Wlkp. oraz Delegaturze Lubuskiego Urzędu Wojewódzkiego w Zielonej Górze – codziennie w godzinach pracy urzędu.

Wydawca: Wojewoda Lubuski
Redakcja: Wydział Prawny i Nadzoru
Lubuskiego Urzędu Wojewódzkiego
ul. Jagiellończyka 8, 66-400 Gorzów Wlkp.
tel. (0-95) 7115-585, e-mail – mbyczkowska@op.pl

Naczelny Redaktor: Anna Zacharia
Skład, druk i kolportaż: Zakład Obsługi Administracji
przy Lubuskim Urzędzie Wojewódzkim,
ul. Jagiellończyka 8, 66-400 Gorzów Wlkp.
tel. (0-95) 7115-210, e-mail – zoa@uwoj.gorzow.pl

Rozpowszechnienie – Administracja i stały punkt sprzedaży: Lubuski Urząd Wojewódzki w Gorzowie Wlkp.,
ul. Jagiellończyka 8, tel. (0-95) 7115-210

Tłoczono z polecenia Wojewody Lubuskiego
w Zakładzie Obsługi Administracji przy Lubuskim Urzędzie Wojewódzkim w Gorzowie Wlkp.
